

DODATOK č. 2

k VZN č. 1/2024 o dočasnom parkovaní motorových vozidiel na vymedzených úsekoch miestnych ciest na území mesta Nitra

Mestské zastupiteľstvo v Nitre podľa § 6 ods. 1 a § 11 ods. 4 písm. g) zákona SNR č. 369/1990 Zb. o obecnom zriadení v znení neskorších zmien a doplnkov a § 6a zákona č. 135/1961 o pozemných komunikáciách (cestný zákon) sa uznieslo na vydaní tohto dodatku č. 2 k Všeobecne záväznému nariadeniu mesta Nitry č. 1/2024 o dočasnom parkovaní motorových vozidiel na vymedzených úsekoch miestnych ciest na území mesta Nitra zo dňa 05.03.2026.

Všeobecne záväzné nariadenie č. 1/2024 sa mení a dopĺňa nasledovne:

1. V úvodnej vete Všeobecne záväzného nariadenia Mesta Nitra č. 1/2024 o dočasnom parkovaní motorových vozidiel na vymedzených úsekoch miestnych ciest na území mesta Nitra sa pôvodné znenie:

„Mestské zastupiteľstvo v Nitre, podľa § 6, § 11 ods. 4 písm. g) zákona č. 369/1990 Zb. o obecnom zriadení v znení neskorších zmien a doplnkov a v zmysle § 6a zákona č. 135/1961 Zb. o pozemných komunikáciách (cestný zákon) v znení neskorších zmien a doplnkov vydáva“

nahrádza novým znením:

„Mestské zastupiteľstvo v Nitre, podľa § 6 ods. 1, § 11 ods. 4 písm. g) zákona č. 369/1990 Zb. o obecnom zriadení v znení neskorších zmien a doplnkov a v zmysle § 6a zákona č. 135/1961 Zb. o pozemných komunikáciách (cestný zákon) v znení neskorších zmien a doplnkov vydáva“.

2. V § 1 ods. 2 sa dopĺňa za písm o) nové písm. p) so znením:

„p) Parkovací preukaz ŤZP – Parkovací preukaz pre fyzickú osobu so zdravotným postihnutím oprávňujúci parkovať na vyhradených miestach pre ŤZP, vydávaný Úradom práce, sociálnych vecí a rodiny (ÚPSVaR).“

3. V § 7 sa znenie ods. 8 mení nasledovne:

„8. Pre vozidlá prepravujúce fyzickú osobu s ťažkým zdravotným postihnutím označené Parkovacím preukazom ŤZP podľa osobitného predpisu¹¹ sa v zónach SM-A, SM-B, SM-C poskytuje zľava 100% z príslušnej výšky úhrady podľa ods. 1 a) prílohy č. 4 tohto VZN na štyri hodiny denne.“

Znenie odkazu pod čiarou zostáva zachované.

4. V § 8 ods. 1 písm. e) sa doterajšie znenie nahrádza znením: „e) zľavová parkovacia karta pre poskytovateľov terénnych sociálnych služieb „PK-TSS“,“.

5. V § 8 ods. 1 sa pridá nové písm. f) s nasledovným znením: „f) parkovacia karta „PK-ŤZP“ pre držiteľa Parkovacieho preukazu ŤZP.“
6. V § 8 ods. 1 písmeno d) sa pôvodný text: „PK-625“ nahrádza novým znením: „PK-1000“;
7. V § 8 ods. 2 sa pôvodné znenie nahrádza novým znením:

„2. PK (okrem PK-1000) je možné zakúpiť len na obdobie jedného roka odo dňa jej vydania. Pri predĺžení platnosti parkovacej karty, sa stanovuje dátum začiatku platnosti, deň po uplynutí platnosti pôvodnej parkovacej karty. O predĺženie platnosti PK je možné požiadať najskôr 30 dní pred koncom doby jej platnosti.“
8. V § 8 ods. 7 sa pôvodné znenie nahrádza novým znením:

„7. Ak dôjde k zmene, ktorá spôsobí zánik nároku na užívanie PK (neplnenie akejkoľvek podmienky pre vydanie PK), držiteľ PK je povinný o tom písomne informovať Prevádzkovateľa bezodkladne, najneskôr však v lehote do 30 kalendárnych dní odo dňa, kedy nastala skutočnosť, ktorá spôsobila zánik nároku na užívanie PK. Týmto nie je dotknuté právo Prevádzkovateľa ukončiť platnosť PK v databáze PK aj bez oznámenia zmeny podľa tohto odseku. V prípade ukončenia platnosti podľa predchádzajúcej vety Prevádzkovateľ bezodkladne upovedomí držiteľa o ukončení platnosti PK (napr. e-mailom alebo SMS). Držiteľ má nárok na vrátenie alikvotnej časti ceny PK podľa ods. 9 tohto paragrafu. Pre výpočet alikvotnej časti ceny PK je rozhodujúci deň predloženia súvisiacich dokladov Prevádzkovateľovi – napr. pri predaji vozidla kópiu technického preukazu dokladujúcu odhlásenie z evidencie motorových vozidiel, resp. deň kedy bola ukončená platnosť PK v databáze PK a to podľa toho, ktorý z týchto dní nastane skôr.“
9. V § 8 ods. 9 sa pôvodný text v piatej vete odseku: „Alikvotná časť ceny PK-625“ nahrádza novým znením: „Alikvotná časť ceny PK-1000“.
10. V § 8 ods. 10 sa pôvodný text „PK-625“ nahrádza novým znením: „PK-1000“.
11. V § 8 ods. 12 sa pôvodné znenie nahrádza novým znením:

„12. Pri dočasnej zmene EČV na dlhšie časové obdobie ako 30 dní je nutné preukázať dôvod a vzťah k náhradnému vozidlu. Takúto žiadosť je možné podať len osobne na kontaktnom mieste.¹² K žiadosti je potrebné predložiť príslušné doklady (protokol o servise s predpokladanou dobou opravy vozidla). Maximálne časové obdobie predĺženia dočasnej zmeny EČV (vid' § 8 ods. 8 VZN) podľa tohto odstavca je o ďalších 30 dní. Týmto spôsobom je možné vykonať zmenu EČV maximálne dvakrát počas posledných 365 dní.“
12. V § 9 ods. 2 sa pôvodné znenie nahrádza novým znením:

„2. Pri žiadosti o vydanie PK môže žiadateľ nastaviť začiatok jej platnosti najviac 31 dní od dátumu podania žiadosti.“
13. V § 10 ods. 1 sa pôvodné znenie: „Rezidentská parkovacia karta „PK-R“ sa vydáva pre občana-fyzickú osobu s trvalým pobytom v zóne spoplatneného parkovania.“ nahrádza nasledovným znením: „Rezidentská parkovacia karta „PK-R“ sa vydáva pre občana-fyzickú osobu s trvalým pobytom v pásme spoplatneného parkovania.“

14. V § 10 ods. 2 sa pôvodný text nahrádza novým znením: „Vydaná PK sa priraduje k bytovej jednotke, ku ktorej má žiadateľ prihlásený trvalý pobyt. Na jednu bytovú jednotku môžu byť vydané maximálne dve rezidentské parkovacie karty „PK-R“.
15. V § 10 ods. 4 sa pôvodné znenie nahrádza novým znením:
„4. Za účelom vydania PK-R sa bytom rozumie aj bytová jednotka nachádzajúca sa v ostatnej budove na bývanie, ktorou sa rozumie zariadenie pre seniorov v zriaďovateľskej pôsobnosti Mesta Nitra¹⁵. V tomto prípade sa každá žiadosť o vydanie PK-R posudzuje samostatne. Na jednu takúto bytovú jednotku možno vydať iba jednu PK-R v cene 1.parkovacej karty na byt.“.
16. V § 10 ods. 5 sa pôvodné znenie nahrádza novým znením:
„5. Označenie zóny, v ktorom je karta platná na parkovacích miestach určených dopravným značením, sa uvádza v názve karty¹⁶.“.
17. V § 11 ods. 1 sa pôvodné znenie nahrádza novým znením:
„1. Abonentská parkovacia karta „PK-A“ sa vydáva pre fyzickú osobu bez trvalého pobytu v zóne spoplatneného parkovania za podmienky, že preukáže vzťah k bytovej jednotke na ktorú chce PK-A vydať.“.
18. V § 11 ods. 5 sa pôvodné znenie nahrádza novým znením:
„5. Označenie zóny, v ktorom je karta platná na parkovacích miestach určených dopravným značením alebo prevádzkovým poriadkom, sa uvádza v názve karty¹⁷.“.
19. V § 12 ods. 1 sa pôvodné znenie odseku 1 nahrádza novým znením:
„1. Parkovacia karta „PK-N“ počas doby jej platnosti umožňuje prostredníctvom na to určenej mobilnej/webovej aplikácie dočasné parkovanie akýchkoľvek vozidiel v príslušnej zóne, sumárne v rozsahu:
a) 150 hodín / byt,
b) 250 hodín / byt, ak pre danú bytovú jednotku nie je vydaná žiadna iná PK,
c) 500 hodín / byt, v prípade ak držiteľom „PK-N“ je osoba s ťažkým zdravotným postihnutím, ktorej je poskytovaná osobná asistencia podľa osobitného predpisu (ďalej aj len „ŤZP“), a ktorá je odkázaná na pomoc inej fyzickej osoby podľa osobitného predpisu¹⁸ alebo je takouto osobou maloleté dieťa držiteľa „PK-N“ bývajúce v spoločnej domácnosti s držiteľom, alebo je takouto osobou maloleté dieťa zverené do osobnej starostlivosti na základe rozhodnutia súdu bývajúce v spoločnej domácnosti s držiteľom.“. Pôvodné znenie poznámky pod čiarou zostáva zachované.
20. V § 12 ods. 6 sa pôvodné znenie nahrádza novým znením:
„6. PK-N s príslušným počtom predplatených hodín podľa ods.1 má platnosť 365 dní. Na jednu bytovú jednotku je možné vystaviť v priebehu 365 dní iba jednu „PK-N“. Výnimkou je iba prípad, kedy bytová jednotka v priebehu platnosti PK-N zmenila vlastníka. Zmenu vlastníka preukazuje žiadateľ Rozhodnutím Okresného úradu o povolení vkladu do katastra nehnuteľností.“.
21. V § 13 sa pôvodný text: „Predplatená parkovacia karta PK-625“ nahrádza novým znením: „Predplatená parkovacia karta PK-1000“.

22. V § 13 ods. 1 sa pôvodný text: „Predplatená parkovacia karta PK-625“ nahrádza novým znením: „Predplatená parkovacia karta PK-1000“.
23. V § 13 ods. 2 sa pôvodný text: „obsahuje predplatený kredit 625 hodín“ nahrádza novým znením: „obsahuje predplatený kredit 1000 hodín“.
24. V § 13 ods. 2 sa pôvodný text „Na jedno EČV je vydať v priebehu posledných 365 dní PK-625 maximálne dvakrát.“ nahrádza novým znením: „Na jedno EČV je možné vydať v priebehu posledných 365 dní parkovaciu kartu PK-1000 maximálne dvakrát.“
25. V § 13 ods. 3 sa pôvodný text: „Pre využitie oprávnenia vyplývajúceho z „PK-625“ je potrebné bezodkladne po zaparkovaní v systéme zaevidovať čerpanie minút z predplateného kreditu PK-625 pre evidenčné číslo motorového vozidla registrované v informačnom systéme prevádzkovateľa.“ nahrádza novým znením: „Pre využitie oprávnenia vyplývajúceho z „PK-1000“ je potrebné bezodkladne po zaparkovaní v systéme zaevidovať čerpanie minút z predplateného kreditu PK-1000 pre evidenčné číslo motorového vozidla registrované v informačnom systéme prevádzkovateľa.“
26. V § 13 ods. 4 sa pôvodný text: „PK-625 nie je možné vydať na zónu SM-D“ nahrádza novým znením: „PK-1000 nie je možné vydať na zónu SM-D“.
27. V § 13 ods. 6 sa pôvodný text: „Platnosť „PK-625“ zaniká v prípade, že žiadateľ nespĺňa, resp. prestal spĺňať niektorú z povinností uvedených v tomto paragrafe, alebo nastali zmeny v porovnaní so žiadosťou na ktorú bola „PK-625“ vydaná, ktoré by neumožnili žiadateľovi opätovné získanie PK na tú istú zónu.“ nahrádza novým znením: „Platnosť „PK-1000“ zaniká v prípade, že žiadateľ nespĺňa, resp. prestal spĺňať niektorú z povinností uvedených v tomto paragrafe, alebo nastali zmeny v porovnaní so žiadosťou na ktorú bola „PK-1000“ vydaná, ktoré by neumožnili žiadateľovi opätovné získanie PK na tú istú zónu.“
28. V § 13 ods. 7 sa pôvodný text: „PK-625 nie je možné vydať do zóny, v ktorej má žiadateľ trvalý pobyt.“ nahrádza novým znením: „PK-1000 nie je možné vydať do zóny, v ktorej má žiadateľ trvalý pobyt.“
29. V § 13 ods. 8 sa pôvodný text poznámky pod čiarou k odkazu ²⁶ so znením: „²⁶ napr. „PK-625 Zona SM-B“, alebo „PK-N Zóna K-A“ nahrádza novým znením: „napr. „PK-1000 Zona SM-B“, alebo „PK-N Zóna K-A““
30. Pôvodný názov § 14 sa vypúšťa a nahrádza sa novým znením:
„Zľavová parkovacia karta pre poskytovateľov terénnych sociálnych služieb „PK-TSS“ “.

31. V § 14 ods. 1 sa pôvodné znenie nahrádza novým znením:

„1. Zľavová parkovacia karta slúži pre služobné motorové vozidlá poskytovateľov sociálnych služieb a ošetrovateľskej starostlivosti v domácnosti, vrátane domácej hospicovej starostlivosti (ďalej aj ako „PK-TSS“) a umožňuje parkovanie motorového vozidla s evidenčným číslom priradeným k PK so zľavou 100% z príslušnej výšky úhrady za parkovací lístok podľa ods. 1 prílohy č. 4 tohto VZN, a to počas celej doby spoplatnenia podľa prílohy č. 1 tohto VZN.“.

32. V § 14 ods. 2 sa pôvodný text : „PK-AMBULANT“ nahrádza novým znením: „ „PK-TSS“ “.

33. V § 14 ods. 4 sa pôvodné znenie nahrádza novým znením:

„4. „PK-TSS“ je platná jeden rok odo dňa jej vydania. Platnosť „PK-TSS“ zaniká zmenou podstatných skutočností pre jej vydanie podľa tohto paragrafu.“.

34. V § 14 ods. 5 sa pôvodný text „ „PK-AMBULANT“ “ nahrádza novým znením: „ „PK-TSS“ “.

35. V § 14 ods. 6 sa pôvodné znenie nahrádza novým znením:

„6. „PK-TSS“ je možné používať výhradne za účelom parkovania vozidla na platených parkovacích miestach v zónach s voľným vjazdom, v súvislosti s poskytovaním služby alebo starostlivosti podľa odseku 2 písmeno a) b) alebo c). V prípade, ak nie je splnená podmienka podľa predchádzajúcej vety, vozidlo parkuje bez zaplatenej úhrady za parkovanie. Držiteľ parkovacej karty je na požiadanie povinný sprístupniť kontrolnému orgánu podľa čl. 16 tohto VZN doklad o poskytovaní služby alebo starostlivosti podľa odseku 2, písmeno a) b) alebo c) pre konkrétnu osobu bývajúcu v zóne s plateným státím, v ktorej vozidlo, pre ktoré bola karta vydaná, parkuje alebo parkovalo.“.

36. V § 14 ods. 7 sa pôvodné znenie nahrádza novým znením:

„7. V prípade straty platnosti parkovacej karty alebo v prípade, ak poskytovateľ nemá záujem pred skončením platnosti PK ďalej využívať, poskytovateľ nemá nárok na vrátenie zaplatenej úhrady, resp. jej alikvotnej časti.“.

37. Pridá sa nový § 15 s nasledovným znením:

„§ 15

Parkovacia karta ŤZP „PK-ŤZP“

1. Žiadateľovi s trvalým pobytom v Nitre a zároveň držiteľovi *Parkovacieho preukazu ŤZP* môže byť vydaná parkovacia karta „PK-ŤZP“. PK-ŤZP sa priraduje k bytovej jednotke, ku ktorej má žiadateľ prihlásený trvalý pobyt.

2. Na jednu bytovú jednotku môže byť vydaná maximálne jedna „PK-ŤZP“. Na jeden *Parkovací preukaz ŤZP* môže byť vydaná jedna PK-ŤZP.

K žiadosti o PK-ŤZP je žiadateľ povinný:

- a) predložiť preukaz totožnosti, alebo povolenie na pobyt, pobytový preukaz občana Európskej únie alebo pobytový preukaz rodinného príslušníka občana Európskej únie
- b) preukázať vzťah k vozidlu a predložiť technický preukaz vozidla, alebo osvedčenie o evidencii vozidla časť II.,
- c) *Parkovací preukaz ŤZP*.

3. Platnosť PK-ŤZP je vo všetkých zónach.

4. Táto parkovacia karta sa vydáva po dobu platnosti *Parkovacieho preukazu ŤZP*, ale maximálne na jeden rok.

5. Pri preukazovaní úhrady parkovného prostredníctvom vydanej PK-ŤZP je vodič povinný umiestniť na čas parkovania *Parkovací preukaz ŤZP* (vydaný Úradom práce sociálnych vecí a rodiny) viditeľne za čelné sklo vozidla tak, aby celá predná strana preukazu bola viditeľná a všetky údaje boli čitateľné z vonkajšej strany motorového vozidla a ďalej sa riadiť dopravným značením a prevádzkovým poriadkom parkovania. V prípade nesplnenia si tejto povinnosti sa uvedené hodnotí ako neuhradenie parkovného.“

6. PK-ŤZP sa započítava do počtu vydaných parkovacích kariet priradených k danej bytovej jednotke.“

Nasledujúce paragrafy a nadväzná ustanovenia sa primerane prečísľujú.

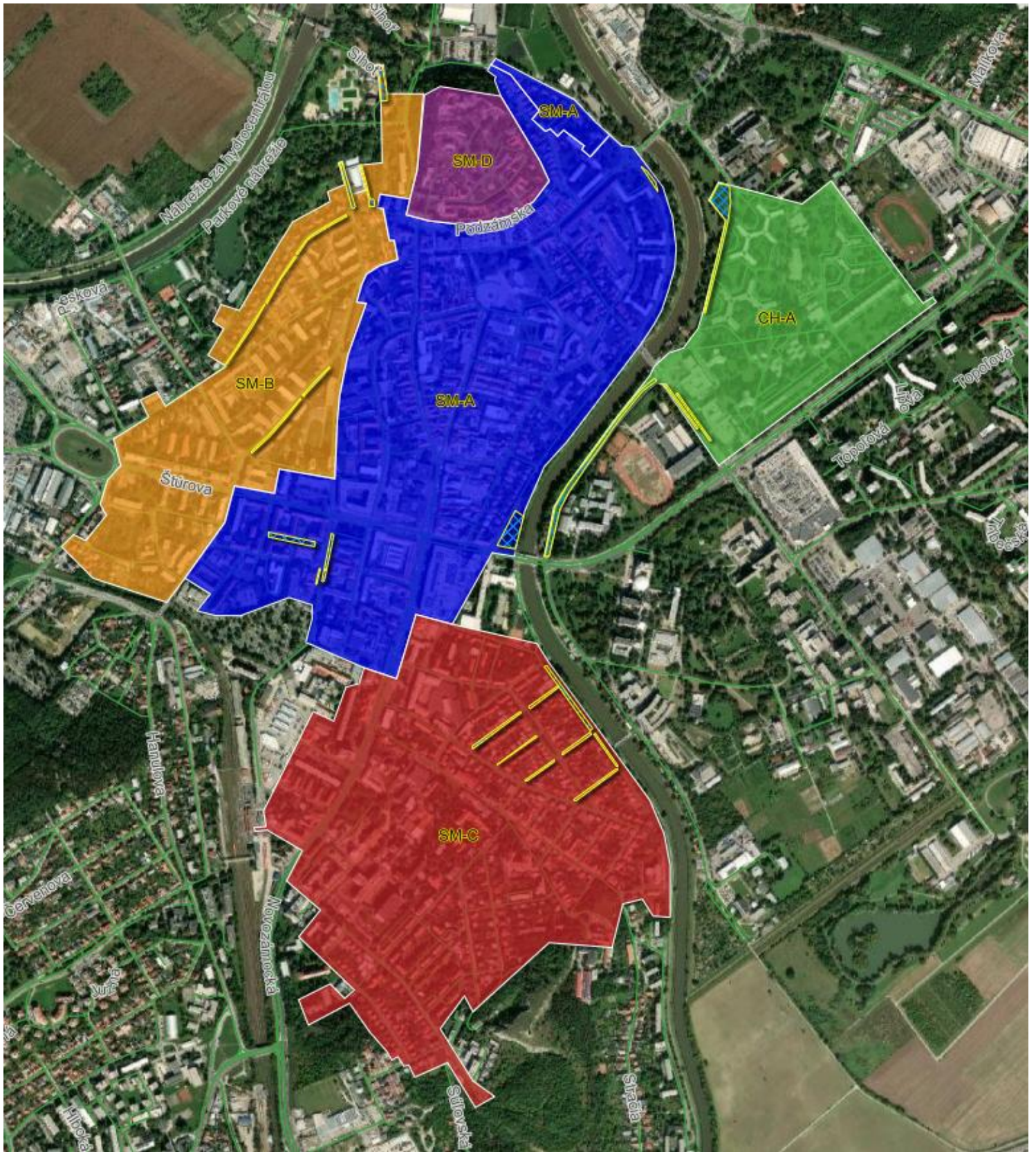
40. V prílohe č. 1 sa celé znenie prílohy nahrádza nasledovným znením:

Zóna	Úseky miestnych ciest určené na dočasné parkovanie motorových vozidiel	Doba spoplatnenia	cena za parkovacie lístky	Poznámky
SM-A	Andreja Šulgana, Bernolákova, Boženy Němcovej, Cintorínska, Coborihu, Československej armády, Damborského, Ďurkova, Farská, Fraňa Mojtu, Hodálova, Hollého, Hornotabánska, Janka Kráľa, Jozefa Vuruma, Kmeťkova, Krátka, Kupecká, Kúpeľná, Mariánska, Mlynská, Mostná, Mudroňova, Na Vážku, Osvaldova, Palárikova, parkovisko pred Domom služieb, Piaristická, Podzámska, Pri Červenom kríži, Sládkovičova, Skalná, Starý rínek, Svätoplukovo námestie, Školská, Štefánikova, Štrková, Štúrova, Vajanského, Wilsonovo nábrežie, Za Ferenitkou, Župné námestie, 7.pešieho pluku	Pracovný deň 00:00-16:00 22:00-00:00 Sobota 00:00-12:00 Nedeľa, deň pracovného pokoja: 22:00-00:00	1.hodina – 1,0€ Každá ďalšia začatá hodina – 2,0€	Na <i>parkovisku pred Domom služieb</i> sa, v súlade s dopravným značením, akceptuje úhrada aj prostredníctvom parkovacích kariet PK-R, PK-A a PK-N platných v zóne SM-B; Na <i>Župné námestie a Podzámska</i> sa, v súlade s dopravným značením, akceptuje aj úhrada prostredníctvom parkovacích kariet PK-R, PK-A a PK-N platných v zóne SM-D; Na <i>Ulici Parkové nábrežie a Ulici Na Predmostí</i> sa môže použiť iný tvar textu správy pri platbe cez SMS z dôvodu odlišného času spoplatnenia. Podrobnosti sú uvedené na informačnej tabuli pri spoplatnených parkovacích miestach.
	Parkové nábrežie, Na Predmostí	Pondelok-Nedeľa 00:00-24:00		
SM-B	Braneckého, Ďurkova, Fabrická, Hollého, Hviezdna, Janka Kráľa, Jesenského, Kocelova, Kollárova, Nová, Palánok, Párovská, Priehradná, Schurmanova, Stavbárska, Svetlá, Štúrova, Tulipánová, Vikárska, Vodná,	Pracovný deň 00:00-18:00 22:00-00:00 Sobota 00:00-12:00 Nedeľa, deň pracovného pokoja: 22:00-00:00	1.hodina – 1,0€ Každá ďalšia začatá hodina – 1,0€	Na <i>ul.Palánok</i> sa, v súlade s dopravným značením, akceptuje aj úhrada prostredníctvom parkovacích kariet PK-R, PK-A a PK-N platných v zóne SM-A;
SM-C	Banská, Borová, Československej armády, Chalupkova, Družstevná, Hodžova, Jarmočná, Jaskyňová, Jánošíkova, Kalinčiaková, Kalvária, Kalvárska, Kasalova, Kluchova, Kraskova, Kréméryho, Kukučínova, Mariánska dolina, Misionárska, Moyzesova, Nálepková, Novozámocká, Palackého, Petra Benického, Pivovarská, Pod borinou, Pútnická, Riečna, Richtára Peregrína, Rázusova, Robotnícka, Smetanova, Spojovacia, Staničná, Špitálska, Štefánikova trieda, Wilsonovo nábrežie, 8.Mája	Pracovný deň 00:00-18:00 22:00-00:00 Sobota 00:00-12:00 Nedeľa, deň pracovného pokoja: 22:00-00:00	1.hodina – 1,0€ Každá ďalšia začatá hodina – 1,0€	
SM-D	Horný Palánok, Kráľovská cesta, Malá, Nám. Jána Pavla II., Pribinovo námestie, Samova, Východná,	Pondelok-Piatok 00:00-06:00 08:00-17:30 20:00-00:00 Sobota	1.hodina—2,0€ Každá ďalšia začatá hodina – 3,0€	

		00:00-06:00 08:00-12:00 Nedeľa 00:00-06:00 13:00-17:30 20:00-00:00		
CH-A	Lomnická, Ľudovíta Okánika, Nábrežie Mládeže, Slančíkovej, Tr.A.Hlinku,	Pracovný deň 00:00-18:00 22:00-00:00 Sobota 00:00-06:00 Nedeľa, deň pracovného pokoja: 22:00-00:00	1.hodina – 1,0€ Každá ďalšia začatá hodina – 1,0€	
K-A	Alexyho, Bazovského, Beethovenova, Bellova, Benkova, Bizetova, Borodáčova, Čajkovského, Dunajská, Hviezdoslavova trieda, Jurkovičova, Kmeťova, Mikovíniho, Partizánska, Popradská, Považská, Pražská, Zvolenská	Pracovný deň: 22:00-00:00 00:00-06:00 Sobota: 00:00-06:00 Nedeľa, deň pracovného pokoja: 22:00-00:00	1.hodina – 1,0€ Každá ďalšia začatá hodina – 0,5€	
K-B	Baničova, Dolnočermánska, Golianova, Hviezdoslavova trieda, Jedlíkova, Kmeťova, Nedbalova, Novomeského, Petzwalova, Škultétyho,	Pracovný deň: 22:00-00:00 00:00-06:00 Sobota: 00:00-06:00 Nedeľa, deň pracovného pokoja: 22:00-00:00	1.hodina – 1,0€ Každá ďalšia začatá hodina – 0,5€	
DV-A	Jarabínova, Kmeťova, Murániho, Na Hôrke, Rýnska, Tokajská, Viničky,	Pracovný deň: 22:00-00:00 00:00-06:00 Sobota: 00:00-06:00 Nedeľa, deň pracovného pokoja: 22:00-00:00	1.hodina – 1,0€ Každá ďalšia začatá hodina – 0,5€	
Z-A	Dobšinského, Dražovská, Dolnozoborská, Hospodárska, Nécseyho, Svätourbanská	Pracovný deň: 00:00-18:00 22:00-00:00 Sobota: 00:00-06:00 Nedeľa, deň pracovného pokoja: 22:00-00:00	1.hodina – 1,0€ Každá ďalšia začatá hodina – 0,5€	

41. V prílohe č. 2 sa pôvodné Grafické vyobrazenie zón s plateným státím a ich názvom nahradza novým znením:

„Grafické vyobrazenie zón s plateným státím a ich názvov:



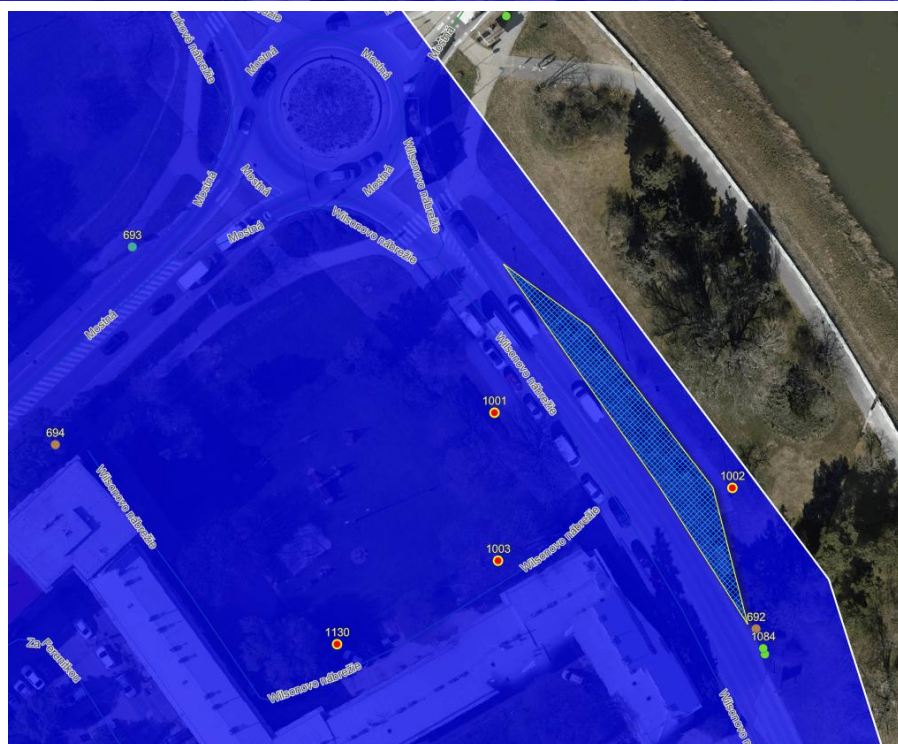
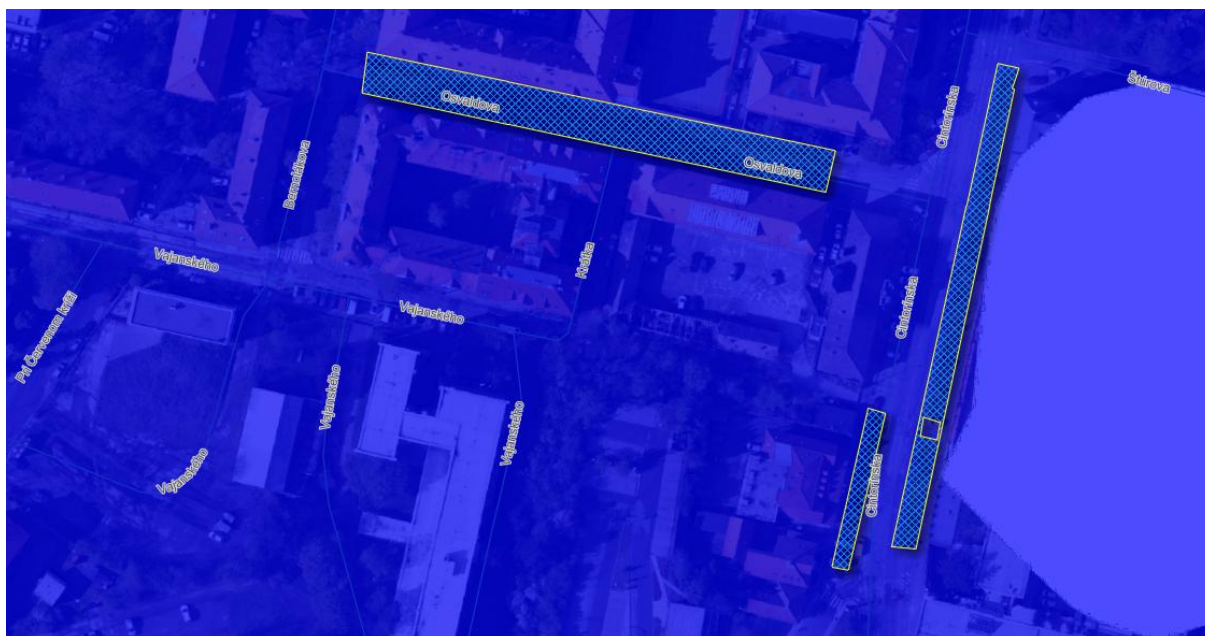




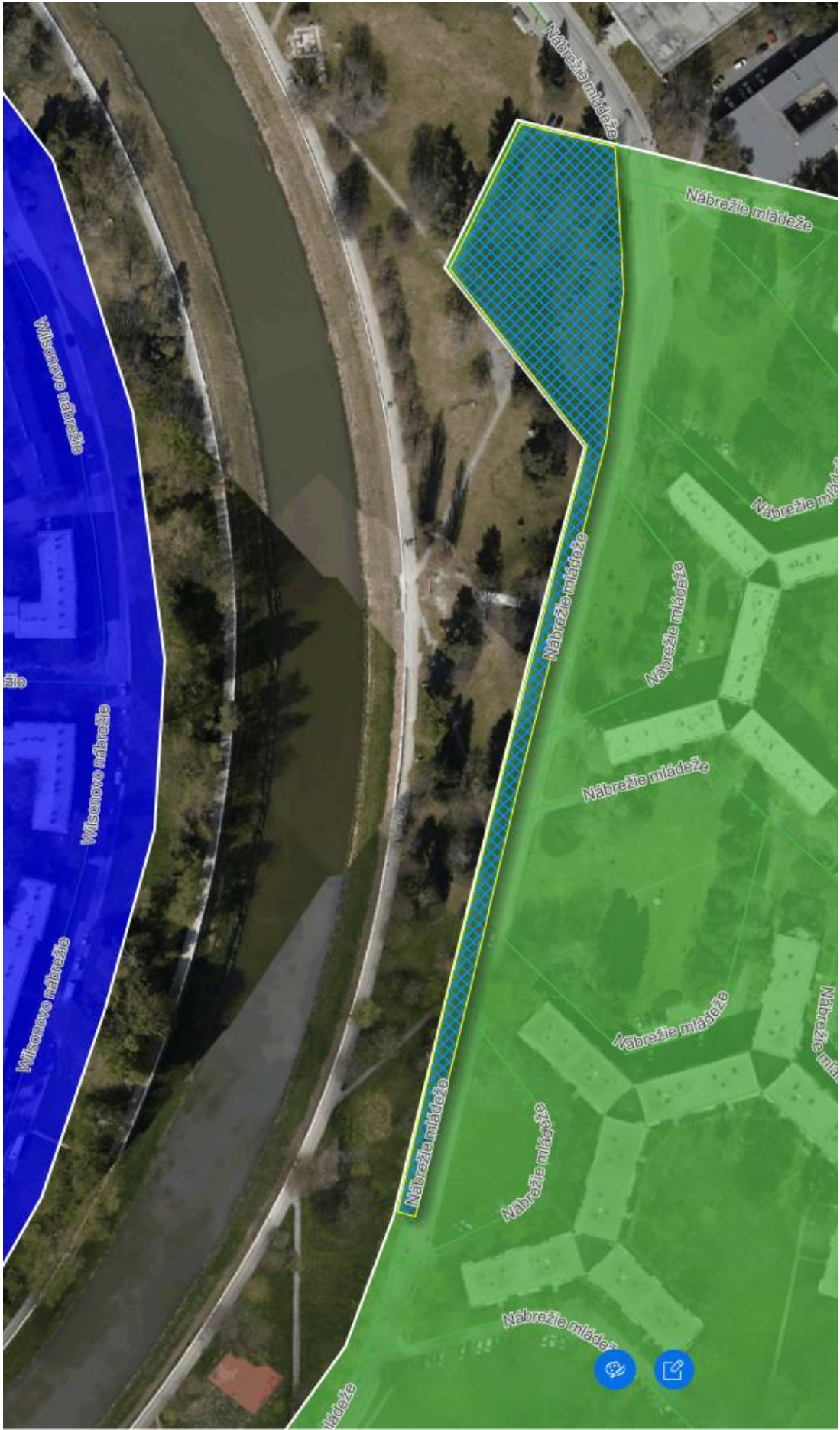
42. Pôvodné znenie Prílohy č. 3 sa vypúšťa a nahrádza sa novým znením:

„Príloha č. 3 – Oblasť platnosti parkovacích kariet PK-1000

Názov zóny	Ulice na ktorých sú vyznačené parkovacie miesta s použitím PK-1000
SM-A	Cintorínska, Osvaldova, parkovisko na Wilsonovom nábreží pri Univerzitnom moste, parkovisko na Wilsonovom nábreží pri Moste cez rieku Nitra na Mostnej ulici
SM-B	Janka Kráľa, Jesenského, Párovská
SM-C	Jánošíkova, Kalinčiakova, Kukučínova, Palackého, Wilsonovo nábrežie (v úseku od Chalupkovej po Jánošíkovu)
CH-A	Nábřeží Mládeže, B.Slančíkovej
K-A	Kmeťova, Popradská, Považská, Hviezdoslavova trieda, Mikovíniho, Jurkovičova, Alexyho, Pražská
K-B	Dolnočermánska, Golianova, Hviezdoslavova trieda, Kmeťova
DV-A	Jarabinová, Viničky, Kmeťova









43. Pôvodné znenie Prílohy č. 4 sa vypúšťa a nahrádza sa novým znením:

„Príloha č. 4

k Všeobecne záväznému nariadeniu č. 1/2024 o dočasnom parkovaní na vymedzených úsekoch miestnych ciest na území mesta Nitra

Cenník parkovného v zónach s plateným státím v meste Nitra

Uvedené ceny sú konečné. Mesto Nitra nie je platcom DPH

1. Výška úhrady je stanovená jej základnou sadzbou nasledovne:

a) parkovací lístok:

Zóna	Prvá hodina	Každá ďalšia začatá hodina
SM-A	1,0 €	2,0 €
SM-B, SM-C, CH-A	1,0 €	1,0 €
SM-D	2,0 €	3,0 €
K-A, K-B, DV-A, Z-A	1,0 €	0,5 €

Podrobnejšie o tarifíkácii v prevádzkovom poriadku dočasného parkovania motorových vozidiel v meste Nitra

b) parkovacia karta:

Druh parkovacej karty	Ročná cena (€)
Rezidentská karta „PK-R“, 1.v poradí	12
Rezidentská karta „PK-R“, 2. v poradí	120
Abonentská parkovacia karta „PK-A“	365
Návštevnícka parkovacia karta „PK-N“	12
Predplatená parkovacia karta „PK-1000“	375
Zľavová parkovacia karta pre poskytovateľov sociálnych a zdravotných služieb „PK-TSS“	20
Parkovacia karta ŤZP „PK-ŤZP“	6

“.

44. Pôvodné znenie Prílohy č. 5 sa vypúšťa a nahrádza novým znením:

„Príloha č. 5 - Prevádzkový poriadok dočasného parkovania motorových vozidiel v meste Nitra

k Všeobecne záväznému nariadeniu č. 1/2024 o dočasnom parkovaní na vymedzených úsekoch miestnych ciest na území mesta Nitra

1. Úvodné ustanovenia

(1) Prevádzkový poriadok dočasného parkovania motorových vozidiel na vymedzených úsekoch miestnych ciest na území mesta Nitra (ďalej len „prevádzkový poriadok“) upravuje v súlade so Všeobecne záväzným nariadením mesta Nitra č. 1/2024 o dočasnom parkovaní motorových vozidiel na vymedzených úsekoch miestnych ciest na území mesta Nitra (ďalej len „VZN“) podrobnosti dočasného parkovania motorových vozidiel na vymedzených úsekoch miestnych ciest na území mesta Nitra (ďalej aj len ako „mesto“).

(2) Prevádzku parkovacích miest zabezpečuje Prevádzkovateľ.

(3) Za účelom poskytovania informácií a registrácie užívateľov do informačného systému prevádzkovateľa sa zriaďujú kontaktné miesta pre verejnosť. Zoznam kontaktných miest je uvedený na webovej stránke www.nitra.sk (ďalej ako „webová stránka mesta“).

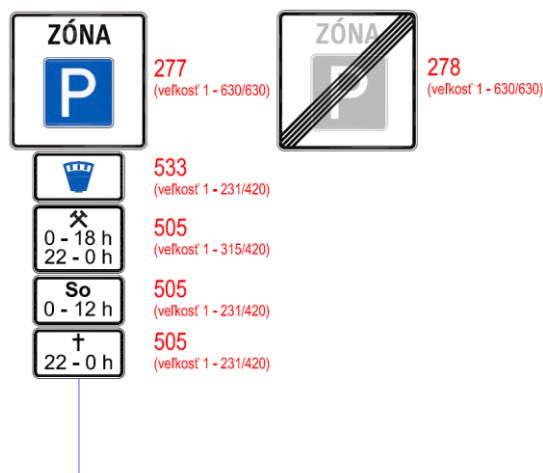
1.1 Definícia pojmov

(1) **informačný systém prevádzkovateľa** (ďalej len „IS“) - informačný systém objednaný prevádzkovateľom a poskytovaný ako elektronická služba za účelom implementácie pravidiel parkovacej politiky na území mesta v zmysle aktuálne platného a účinného VZN,

(2) **úsek parkovania** - súbor miestnych ciest alebo ich častí, na ktorom platí spoločná časová a cenová regulácia parkovania. Úsek je definovaný označením názvu zóny.

(3) **zóna** - oblasť platnosti parkovacej karty označených príslušným dopravným značením³², v ktorej je možné využiť rezidentskú, abonentskú, návštevnickú, predplatenú, PK-TSS, PK-ŤZP. Pre jednotlivé zóny môže byť stanovené rôzne časové obmedzenie platnosti parkovacích kariet. Zóny parkovania sú graficky zobrazené vo VZN, na webovej stránke mesta, mobilnej aplikácii a v platobných aplikáciách tretích strán.

³² Príloha č. 1 k Vyhláške Ministerstva vnútra Slovenskej republiky č. 30/2020 Z. z., ktorou sa vykonáva zákon o cestnej premávke a o zmene a doplnení niektorých zákonov v platnom znení



Obrázok 1: Príklad označenia vstupu a výstupu do Zóny

(4) **rezident** (v zmysle zvislého dopravného značenia Z 506-102 alebo Z 507-102 a ich variantov) - držiteľ rezidentskej parkovacej karty, abonentskej parkovacej karty, PK-TSS, PK-ŤZP, alebo vozidlo s EČV za ktoré je preukázaná úhrada parkovného prostredníctvom PK-N,



Obrázok 2: Príklad dopravného značenia Z 272 + Z 506-102.

2. Všeobecné podmienky parkovania

(1) Každý subjekt, ktorému v zmysle prevádzkového poriadku vzniká právo parkovať na úsekoch miestnych ciest určených na dočasné parkovanie motorových vozidiel, je povinný dodržiavať prevádzkový poriadok.

(2) Prevádzka parkovacích miest je zabezpečená odplatne, pričom úhrada sa realizuje zakúpením parkovacieho lístka, alebo zakúpením niektorej z parkovacích kariet.

(3) Na vymedzených úsekoch je možné použiť úhradu platby za parkovné aj parkovacou kartou PK-1000. Tieto parkovacie miesta sú označené informačnou tabuľou na ktorej je táto informácia uvedená.

P **ZÓNA SM - A**
 VRÁTANE PK-625
 Všetky dostupné informácie o parkovaní v Nitre
 nájdete na webovej stránke parkovanie.nitra.sk

  **00:00 - 18:00**
22:00 - 00:00
So 00:00 - 12:00
† 22:00 - 00:00 

ZA PODMIENOK PREVÁDZKOVÉHO PORIADKU

PARKOVACÍ AUTOMAT
 Hotovosť: **1,00 € - 1. hodina**
2,00 € - každá ďalšia začatá hodina

SMS SPRÁVA
 SMS na číslo **2200** v tvare:
NRSMA - zóna SM-A, EČV - evidenčné č., vozidla, H - počet hodín parkovania
1,00 € - 1. hodina
2,00 € - každá ďalšia začatá hodina

MOBILNÁ PLATBA
 Na webovej stránke datamesta.nitra.sk prostredníctvom platobnej karty
1,00 € - 1. hodina
2,00 € - každá ďalšia začatá hodina

PARKOVACIA KARTA
O parkovaciu kartu je možné požiadať online na webovej stránke parkovanie.nitra.sk,
 alebo osobne na Mestskom úrade v Nitre, Štefánikova tr. 60.



Obrázok 3: Ilustračná informačná tabuľa v zóne SM-A, podľa ktorej sa na park. miestach akceptuje aj parkovacia karta PK-1000

P **ZÓNA SM - A**
 VRÁTANE PK SM-B A PK-625
 Všetky dostupné informácie o parkovaní v Nitre
 nájdete na webovej stránke parkovanie.nitra.sk

  **00:00 - 18:00**
22:00 - 00:00
So 00:00 - 12:00
† 22:00 - 00:00 

ZA PODMIENOK PREVÁDZKOVÉHO PORIADKU

PARKOVACÍ AUTOMAT
 Hotovosť: **1,00 € - 1. hodina**
2,00 € - každá ďalšia začatá hodina

SMS SPRÁVA
 SMS na číslo **2200** v tvare:
NRSMA - zóna SM-A, EČV - evidenčné č., vozidla, H - počet hodín parkovania
1,00 € - 1. hodina
2,00 € - každá ďalšia začatá hodina

MOBILNÁ PLATBA
 Na webovej stránke datamesta.nitra.sk prostredníctvom platobnej karty
1,00 € - 1. hodina
2,00 € - každá ďalšia začatá hodina

PARKOVACIA KARTA
O parkovaciu kartu je možné požiadať online na webovej stránke parkovanie.nitra.sk,
 alebo osobne na Mestskom úrade v Nitre, Štefánikova tr. 60.



Obrázok 4: Ilustračná informačná tabuľa v zóne SM-A podľa ktorej sa na park. miestach akceptuje aj parkovacia karta susednej zóny a aj PK-1000



Obrázok 5: Ilustračná informačná tabuľa na parkovacích miestach v zóne SM-B

3. Úseky miestnych ciest určené na dočasné parkovanie motorových vozidiel, výška úhrady

a prevádzková doba spoplatneného parkovania

(1) Úseky miestnych ciest určené na dočasné parkovanie motorových vozidiel s uvedenou prevádzkovou dobou spoplatneného parkovania a výškou úhrady za parkovanie sú uvedené v Prílohe č. 1, 2 a 3 VZN a na webovej stránke mesta.

(2) Ceny za parkovacie karty sú uvedené v Prílohe č. 3 VZN.

(3) Ak nie je ustanovené inak, parkovanie motorových vozidiel na parkovacích miestach počas doby spoplatnenia je prípustné len za úhradu.

(4) Parkovanie na parkovacích miestach, ktoré sú vyhradené pre vozidlá prepravujúce osoby s ťažkým zdravotným postihnutím, je nespoplatnené. Takéto parkovacie miesta sú označené zvislými dopravnými značkami Z 272 + Z 506-86 podľa platných Vzorových listov stavieb pozemných komunikácií VL 6.1. Pre parkovanie na týchto miestach nie je nevyhnutné zakúpenie parkovacieho lístka. Vozidlo musí byť užívateľom parkovacieho miesta označené platným *Parkovacím preukazom ŤZP* (vydaným Úradom práce, sociálnych vecí a rodiny) podľa § 44 Zákona č. 8/2009 Z. z. o cestnej premávke a o zmene a doplnení niektorých zákonov.



Obrázok 6: Príklad dopravného značenia Z 272 + Z 506-86.

(5) Pre oslobodenie od úhrady parkovného v súlade s VZN č. 1/2024 § 5 ods. 1, písm. e), je vodič povinný bezprostredne po zaparkovaní vozidla vyložiť *Parkovací preukaz ŤZP* viditeľne za čelné sklo vozidla tak, aby celá predná strana preukazu bola viditeľná a všetky

údaje boli čitateľné z vonkajšej strany motorového vozidla. V prípade nesplnenia si tejto povinnosti sa uvedené hodnotí ako neuhradenie parkovného.

Vodič je povinný *Parkovací preukaz ŤZP* odstrániť z vozidla, ak sa nepoužíva na účel, pre ktorý bol preukaz vydaný. Ak tak neurobí, považuje sa, že úhrada za parkovné nie je zaplatená.

(6) Priradenie úsekov miestnych ciest určených na dočasné parkovanie motorových vozidiel, doba spoplatnenia a cena za krátkodobé parkovacie lístky sú uvedené v Prílohe č.1 tohto Prevádzkového poriadku.

(7) Parkovanie vozidiel na parkoviskách s riadeným automatickým parkovacím systémom sa riadi samostatnými prevádzkovými poriadkami.

4. Spôsob úhrady parkovacích lístkov

(1) Parkovné je možné uhradiť nasledujúcimi spôsobmi:

- a) platbou na parkovisku so závorovým (alebo obdobným) parkovacím systémom,
- b) zakúpením parkovacieho lístka v parkovacom automate (ďalej aj ako „*parkomat*“),
- c) zakúpením SMS parkovacieho lístka,
- d) zakúpením (elektronického) parkovacieho lístka cez aplikáciu, alebo webové rozhranie (ďalej aj ako „*mobilná platba*“) s využitím platobnej karty,
Pri úhrade parkovného prostredníctvom mobilnej platby môže byť účtovaný poplatok za poskytovanie služby parkovacej aplikácie (servisný poplatok) podľa podmienok prevádzkovateľa mobilnej platby.
- e) zakúpením parkovacej karty.

(2) Na zakúpenie parkovacieho lístka je potrebné uviesť:

- názov zóny;
- evidenčné číslo vozidla (ďalej len „*EČV*“);
- čas začiatku parkovania;
- čas konca parkovania.

(3) O zrealizovanej úhrade bude používateľ informovaný. Parkovací lístok sa považuje za zakúpený momentom zaevidovania EČV v informačnom systéme prevádzkovateľa, o čom prevádzkovateľ poskytne platiteľovi úhrady potvrdenie.

(4) Pri parkovacích lístkoch je stanovená minimálna výška úhrady za čas 15 minút, a to aj v prípade kratšej doby parkovania. Výška úhrady sa prepočítava alikvotne. Po prvých 15 minútach môže byť, pri niektorých spôsoboch úhrady, minimálna časová jednotka pre platené transakcie najmenej 1 minúta.

(5) Maximálna doba parkovania na jeden parkovací lístok je 48 hodín (2 kalendárne dni).

(6) Návštevnícka parkovacia karta poskytuje 100 % zľavu z ceny parkovacieho lístka. Zľava je uplatnená automaticky pri zakúpení parkovacieho lístka.

(7) Minimálna časová jednotka pri neplatennej transakcii alebo časti transakcie je 1 minúta.

5. Parkovacie karty

5.1 Všeobecné ustanovenia k parkovacím kartám

(1) Parkovacia karta umožňuje parkovanie motorových vozidiel na vyznačených platených parkovacích miestach prevádzkovateľa. Rozsah možností parkovania na základe parkovacej karty závisí od jej druhu.

(2) Prevádzkovateľ vydáva nasledujúce typy parkovacích kariet (ďalej aj len ako „PK“):

- a) rezidentská parkovacia karta „PK-R“,
- b) abonentská parkovacia karta „PK-A“,
- c) návštevnícka parkovacia karta „PK-N“,
- d) predplatená parkovacia karta „PK-1000“,
- e) zľavová parkovacia karta pre poskytovateľov sociálnych a zdravotných služieb „PK-OS“,

(3) Parkovacia karta má formu elektronického záznamu v informačnom systéme prevádzkovateľa.

(4) Držiteľ parkovacej karty nemá vyhradené parkovacie miesto pre konkrétne motorové vozidlo. Predajom parkovacích kariet prevádzkovateľ negarantuje voľné parkovacie miesto.

(5) Parkovacie karty sa vydávajú ako neprenosné, na konkrétne EČV, pokiaľ nie je vo VZN, alebo v tomto prevádzkovom poriadku uvedené inak.

(6) Oblasť platnosti parkovacích kariet je uvedená na zvislom dopravnom značení a na webovej stránke mesta Nitra www.nitra.sk.

(7) Adresy, pre ktoré je možné vydať parkovacie karty podľa ods. 2a), 2b) a 2c) v jednotlivých zónach sú uvedené v prílohe č. 1 Prevádzkového poriadku.

5.2 Spôsob registrácie a úhrady parkovacích kariet

(1) Pre podanie žiadosti o parkovaciu kartu je potrebná registrácia v informačnom systéme prevádzkovateľa a autentifikácia používateľa.

(2) Pre vytvorenie účtu používateľa je nevyhnutné zadanie e-mailovej adresy a hesla a následné overenie e-mailovej adresy. Registrácia je možná virtuálne cez webovú stránku mesta, alebo osobne v Klientskom centre na Mestskom úrade v Nitre.

(3) Podat' žiadosť o parkovaciu kartu môžu len používatelia, u ktorých prebehla autentifikácia, t.j. overenie totožnosti fyzickej osoby.

(4) Ak nie je uvedené inak, posúdenie oprávnenosti nároku na konkrétnu parkovaciu kartu voči podmienkam jej vydania sa vykoná v informačnom systéme prevádzkovateľa overením údajov v príslušných elektronických registroch. V prípade úspešného overenia bude žiadosť o vydanie parkovacej karty schválená automaticky. V prípade neúspešného automatického overenia alebo vo vybraných iných prípadoch je nutné doplniť doklady formou skenu cez elektronické rozhranie (správa účtu používateľa), alebo osobne na kontaktnom mieste. V týchto prípadoch bude žiadosť schválená manuálne.

(5) V prípade neúspešného overenia údajov je možné žiadosť podať osobne na kontaktnom mieste.

(6) Úhrada za parkovacie karty sa realizuje po schválení žiadosti o vydanie karty a pred jej samotným vydaním.

(7) Úhradu za parkovacie karty je možné realizovať:

- a) elektronicky prostredníctvom účtu používateľa cez platobnú bránu alebo bankovým prevodom;
- b) osobne na kontaktnom mieste platobnou kartou alebo v hotovosti.

5.3 Overovanie vybraných podmienok pre vydanie parkovacích kariet

(1) Spôsob preukázania vzťahu žiadateľa k bytovej jednotke:

V prípade bytového alebo rodinného domu zapísaného v liste vlastníctva ako nehnuteľnosť v podielovom spoluvlastníctve fyzických alebo právnických osôb bez rozdelenia na jednotlivé byty musí žiadateľ priložiť kópiu kolaudačného rozhodnutia domu (ak sa kolaudačné rozhodnutie nezachovalo, predkladá sa stavebným úradom overený pasport), ktoré preukazuje počet bytov v dome a dohodu spoluvlastníkov (s ich úradne overeným podpisom) o tom, ktorý konkrétny byt v tejto nehnuteľnosti je oprávnený užívať, resp. s ním disponovať jednotlivý spoluvlastník.

6. Práva a povinnosti prevádzkovateľa

(1) Prevádzkovateľ je povinný:

- zabezpečovať prevádzku parkovacích miest v zmysle prevádzkového poriadku a v súlade s ostatnými všeobecne záväznými právnymi predpismi;
- vykonávať kontrolu a monitoring parkovacích miest.

(2) Prevádzkovateľ je oprávnený:

- znižovať alebo zvyšovať počet parkovacích miest v zóne s plateným státím a to bez vzniku nároku držiteľovi ktorejkoľvek parkovacej karty na náhradné plnenie v prípade zníženia počtu miest;

(3) Kontrolu parkovania, porušenie prevádzkového poriadku a zdokumentovanie priestupku v parkovacej zóne a neuhradeného poplatku za parkovací lístok vykonáva obec alebo poverení pracovníci prevádzkovateľa s viditeľným označením a riadne vydaným preukazom kontrolujúceho.

(4) Obec je oprávnená od majiteľa vozidla požadovať zaplatenie neuhradeného poplatku za parkovací lístok.

7. Záverečné ustanovenia

(1) Prevádzkový poriadok nadobúda účinnosť dňom 01.04.2025.

(2) Prevádzkový poriadok je umiestnený v sídle prevádzkovateľa a na webovej stránke Mesta Nitra.“

Na vydaní tohto dodatku č. 2 k VZN č. 1/2024 v znení dodatku č.1 sa Mestské zastupiteľstvo v Nitre uznieslo dňa 05.03.2026 a tento dodatok č. 2 nadobúda účinnosť dňa 01.07.2026

Marek Hattas
primátor
mesta Nitra

Mgr. Martin Horák
prednosta
Mestského úradu v Nitre