

Všeobecne záväzné nariadenie č. 1/2024 o dočasnom parkovaní motorových vozidiel na vymedzených úsekoch miestnych ciest na území mesta Nitra

Mestské zastupiteľstvo v Nitre, podľa § 6, § 11 ods.4 písm. g) zákona č.369/1990 Zb. o obecnom zriadení v znení neskorších zmien a doplnkov a v zmysle § 6a zákona č.135/1961 Zb. o pozemných komunikáciách (cestný zákon) v znení neskorších zmien a doplnkov vydáva

PRVÁ ČASŤ VŠEOBECNÉ USTANOVENIA

§ 1

Úvodné ustanovenia

1. Toto všeobecne záväzné nariadenie (ďalej len „VZN“) upravuje:
 - a) podmienky dočasného parkovania motorových vozidiel na vymedzených úsekoch miestnych ciest na území mesta Nitra,
 - b) spôsob zabezpečenia prevádzky parkovacích miest,
 - c) výšku úhrady za dočasné parkovanie motorových vozidiel podľa osobitného predpisu,
 - d) spôsob platenia úhrady a spôsob preukázania jej zaplatenia,
 - e) oslobodenie od povinnosti platiť úhradu za dočasné parkovanie motorových vozidiel.

2. Na účely tohto VZN sa rozumie:
 - a) **miestnymi cestami** - všeobecne prístupné a užívané ulice, parkoviská vo vlastníctve mesta Nitra a verejné priestranstvá, ktoré slúžia miestnej doprave a sú zaradené do siete miestnych ciest¹,
 - b) **vymedzenými úsekmi miestnych ciest** – úseky miestnych ciest v zóne s plateným státím, označené dopravným značením, určenými na dočasné parkovanie motorových vozidiel (ďalej aj ako „parkoviská“ alebo „parkovacie miesta“),
 - c) **zónou s plateným státím alebo zónou** – zoskupenie vymedzených úsekov miestnych ciest do ucelených oblastí označených príslušným dopravným značením²,
 - d) **motorovým vozidlom** – vozidlo kategórie³ L, M1 a N1 s dĺžkou do 5,35m,
 - e) **dočasným parkovaním** – dočasné státie motorových vozidiel na vymedzených úsekoch miestnych ciest,
 - f) **rezidentom** - fyzická osoba prihlásená na trvalý pobyt v meste Nitra,
 - g) **abonentom** - fyzická osoba bez trvalého pobytu v spolplatennej príslušnej zóne, ak spĺňa podmienky vydania abonentskej parkovacej karty.
 - h) **bytom** je obytná miestnosť, alebo súbor obytných miestností s príslušenstvom usporiadaný do funkčného celku s vlastným uzavretím, určený na trvalé bývanie⁴, na účely tohto VZN sa pod pojmom byt rozumie aj rodinný dom, (ďalej aj ako „**bytová jednotka**“). Pri RD s viac bytovými jednotkami sa za byt považuje každá bytová jednotka samostatne. Bytom sa rozumie aj bytová jednotka nachádzajúca sa v ostatnej budove na bývanie, ktorou sa rozumie zariadenie pre seniorov v zriaďovateľskej pôsobnosti Mesta Nitra⁵,
 - i) **parkovacím systémom** - technické a elektronické prostriedky slúžiace na úhradu parkovného, napríklad parkomat, závorový parkovací systém, pilomat, systém na úhradu parkovného prostredníctvom SMS, informačný systém⁶ združujúci informácie o úhradách parkovného a umožňujúci kontrolu úhrady parkovného a pod.,

¹ § 4b ods. 1 zákona č. 135/1961 Zb. o pozemných komunikáciách (cestný zákon) v platnom znení

² Príloha č. 1 k Vyhláske Ministerstva vnútra Slovenskej republiky č. 30/2020 o dopravnom značení

³ § 4 ods. 2, 3 a 4 zákona č. 106/2018 Z.z. o prevádzke vozidiel v cestnej premávke a o zmene a doplnení niektorých zákonov

⁴ § 43b ods. 4 zákona č. 50/1976 Zb. (Stavebný zákon) v platnom znení

⁵ § 43 ods. písm. c) zákona č. 50/1976 Zb. o územnom plánovaní a stavebnom poriadku (stavebný zákon)

⁶ Podrobnosti upravuje Prevádzkový poriadok dočasného parkovania motorových vozidiel mesta Nitra

- j) **Parkomat** – parkovací automat v ktorom je možné uhradiť platbu za parkovanie.
- k) **doba spoplatnenia** - časový úsek, počas ktorého je dočasné parkovanie motorových vozidiel na vymedzených úsekoch miestnych ciest prípustné len za úhradu, ak VZN alebo osobitný predpis neustanovuje inak,
- l) **držiteľom vozidla**⁷ –
- i. držiteľ osvedčenia o evidencii časť I a časť II, ktorý je zapísaný v osvedčení o evidencii časť I a časť II a oprávnený rozhodovať o použití vozidla,
 - ii. v prípade, ak je ako vlastník vozidla alebo držiteľ osvedčenia o evidencii, zapísaný v osvedčení o evidencii časť I a časť II jeden z manželov ako fyzická osoba, alebo fyzická osoba - podnikateľ, považuje sa za držiteľa vozidla na účely tohto VZN, počas trvania manželstva, aj druhý z manželov bez ohľadu na skutočnosť, či vozidlo patrí do bezpodielového spoluvlastníctva manželov,
- m) **mestský systém zdieľaných vozidiel** – databáza spravovaná Mestom Nitra, Mestským úradom v Nitre, Odbor dopravy so zaregistrovanými osobami, ktoré majú oprávnenie poskytovať služby zdieľanej mobility – motorových dvojstopových vozidiel na území mesta Nitra a ktoré majú tento druh podnikania uvedený v príslušnom verejnom registri. Pre zaregistrovanie musí osoba preukázať, že ich služby sú dostupné širokej verejnosti a nie sú určené iba užšiemu okruhu ľudí,
- n) **Prevádzkový poriadok** - Prevádzkový poriadok dočasného parkovania motorových vozidiel v meste Nitra, ktorý vydal Prevádzkovateľ a ktorý je prílohou tohto VZN. Prevádzkový poriadok vysvetľuje jednotlivé ustanovenia a dopĺňa toto VZN,
- o) **Prevádzkovateľ** - Mesto Nitra, Štefánikova trieda 60, 950 06 Nitra, Stredisko mestských služieb.

§ 2

Úseky miestnych ciest na dočasné parkovanie na území mesta

1. Úseky miestnych ciest určené na dočasné parkovanie motorových vozidiel (ďalej len „parkovacie miesta“) sú uvedené v prílohe č. 1 tohto nariadenia
2. Stanovené oblasti platnosti parkovacích kariet môžu zahŕňať aj susediace úseky miestnych ciest za hranicou zóny, pre ktorú je parkovacia karta vydaná.
3. Spôsob rozdelenia zón, preukazovania úhrady, doba regulácie a cenník sú uvedené v prílohách tohto nariadenia.

§ 3

Spôsob zabezpečenia prevádzky parkovacích miest

1. Prevádzku parkovacích miest na vymedzených úsekoch miestnych ciest podľa prílohy č.1 tohto VZN bude zabezpečovať Prevádzkovateľ.
2. Prevádzkový poriadok a jeho zmeny vydáva Prevádzkovateľ.

§ 4

Úhrada za dočasné parkovanie

1. Dočasné parkovanie motorových vozidiel na vymedzených úsekoch miestnych ciest v čase doby spoplatnenia je prípustné len za úhradu podľa prevádzkového poriadku a platného cenníka, ktorý tvorí prílohu tohto VZN, ak nariadenie alebo osobitný predpis neustanovuje inak.

⁷ § 2 ods. 2 písm. c) zákona č. 8/2009 Z.z. Zákon o cestnej premávke a o zmene a doplnení niektorých zákonov (ďalej ako „zákon o cestnej premávke“)

2. Úhrada sa realizuje zakúpením parkovacieho lístka, resp. uhradením parkovného, alebo za podmienok ustanovených v tretej časti tohto VZN.

3. Vozidlo smie na platenom parkovacom mieste v čase vymedzenom na dopravnej značke (v dobe spoplatnenia) stáť iba vtedy, ak bola splnená povinnosť zaplataenia úhrady za dočasné parkovanie motorových vozidiel podľa tohto VZN alebo bez zaplataenia úhrady za splnenia osobitných podmienok ustanovených týmto VZN.

4. V prípade, ak platiteľ úhrady nemá možnosť zaplatiť úhradu ním zvoleným spôsobom, pretože zvolený spôsob úhrady nie je k dispozícii z technických, prevádzkových alebo iných dôvodov, je povinný úhradu uskutočniť niektorým z iných spôsobov upravených podľa tohto VZN.

§ 5

Oslobodenie od úhrady parkovného

1. Od úhrady parkovného sú oslobodené:

- a) motorové vozidlá s udelenou výnimkou na základe všeobecne záväzných právnych predpisov, pri splnení podmienok určených všeobecne záväznými právnymi predpismi pre zastavenie a státie na parkovisku bez úhrady parkovného⁸,
- b) služobné vozidlá orgánov Policajného zboru SR, Zboru väzenskej a justičnej stráže SR, ozbrojených síl a zborov SR a Mestskej polície Nitra pri služobnom výkone,
- c) služobné vozidlá Mesta Nitra a právnických osôb v zriaďovateľskej pôsobnosti Mesta Nitra pri služobnom výkone,
- d) motocykle a jednostopové vozidlá.

2. Oslobodenie od úhrady sa preukazuje najmä spôsobom označenia služobného motorového vozidla alebo výnimkou v zmysle odst. 1 písm a) tohto paragrafu, alebo iným preukazom dokladujúcim oslobodenie od úhrady parkovného. Preukazy podľa predchádzajúcej vety musia byť umiestnené v motorovom vozidle na viditeľnom mieste tak, aby všetky potrebné údaje boli jasne čitateľné z vonkajšej strany motorového vozidla.

3. Úhrada sa neplatí na miestach vyhradených pre vozidlá prepravujúce osoby s ťažkým zdravotným postihnutím. Vozidlo musí byť označené parkovacím preukazom podľa osobitného predpisu⁹.

4. Oslobodenie od úhrady parkovného sa nevzťahuje na zastavenie a státie vozidla na parkoviskách so závorovým, alebo obdobným parkovacím systémom.

5. Motorové vozidlá, ktoré sú od úhrady za dočasné parkovanie oslobodené, nepreukazujú spôsob zaplataenia parkovného podľa § 7 tohto VZN.

DRUHÁ ČASŤ PARKOVACÍ LÍSTOK

§ 6

Základné ustanovenia

1. Parkovací lístok a parkovacia karta sa evidujú v tlačenej forme alebo prostredníctvom elektronického záznamu v informačnom systéme prevádzkovateľa¹⁰.

⁸ § 140 ods. 1 písm. b) a nasl. zákona č. 8/2009 Z. z. o cestnej premávke a o zmene a doplnení niektorých zákonov v platnom znení v spojení s § 28 Vyhlášky Ministerstva vnútra č. 30/2020 Z. z. ktorou sa vykonáva zákon o cestnej premávke a o zmene a doplnení niektorých zákonov v platnom znení,

⁹ § 44 ods. 2 zákona č. 8/2009 Z. z. o cestnej premávke.

2. Úhrada parkovného podľa predchádzajúceho odseku je viazaná na jedno evidenčné číslo motorového vozidla (ďalej aj ako „EČV“) a je neprenosná na iné motorové vozidlo.

§ 7

Spôsob platenia úhrady za parkovací lístok a spôsob preukázania jeho zaplatenia

1. Parkovné je možné uhradiť nasledujúcimi spôsobmi:

- a) platbou na parkovisku so závorovým (alebo obdobným) parkovacím systémom,
- b) zakúpením parkovacieho lístka v parkovacom automate (ďalej aj ako „parkomat“),
- c) zakúpením SMS parkovacieho lístka,
- d) zakúpením (elektronického) parkovacieho lístka cez aplikáciu, alebo webové rozhranie (ďalej aj ako „mobilná platba“) s využitím platobnej karty,
Pri úhrade parkovného prostredníctvom mobilnej platby môže byť účtovaný poplatok za poskytovanie služby parkovacej aplikácie (servisný poplatok) podľa podmienok prevádzkovateľa mobilnej platby.
- e) zakúpením parkovacej karty.

2. Úhrada za parkovací lístok musí byť zaplatená vopred na celý čas dočasného parkovania motorového vozidla na parkovacom mieste počas doby spoplatnenia, ak nie je v prevádzkovom poriadku parkoviska stanovené inak.

3. Parkovací lístok sa považuje za zakúpený momentom zaregistrovania evidenčného čísla vozidla v informačnom systéme prevádzkovateľa, o čom Prevádzkovateľ poskytne platiteľovi úhrady potvrdenie prostredníctvom SMS alebo emailu alebo push-up notifikácie, alebo tlačeného lístka, v závislosti od spôsobu platby.

4. Kontrolu zakúpenia parkovacieho lístka vykonáva Prevádzkovateľ overením evidenčného čísla vozidla v informačnom systéme Prevádzkovateľa.

5. V prípade, ak vodič uhradil parkovné niektorým zo spôsobov podľa ods. 1 (okrem ods.1 písm.a)) a opustí parkovacie miesto pred uplynutím predplatennej doby parkovania, je oprávnený do uplynutia tejto predplatennej doby parkovania zastaviť a stáť aj na ktoromkoľvek inom parkovacom mieste v danej zóne.

6. V prípade, ak platiteľ úhrady, podľa ods. 1 písm. a), b), c) a d), parkoval s vozidlom na platenom parkovacom mieste kratšiu dobu než tú, za ktorú zaplatil, nemá nárok na vrátenie alikvotnej časti zaplatenej úhrady.

7. V prípade, ak platiteľ úhrady, podľa ods. 1. písm. a), stratí vstupný alebo výstupný parkovací lístok, alebo do priestoru so závorovým systémom vozidlom vojde bez prevzatia vstupného parkovacieho lístku, je povinný podľa pokynov na parkomate zakúpiť si náhradný výstupný lístok, ktorý umožní výjazd vozidla zo zóny so závorovým systémom.

8. Pre vozidlá prepravujúce fyzickú osobu s ťažkým zdravotným postihnutím označené parkovacím preukazom podľa osobitného predpisu¹¹ sa v pásme SM-A poskytuje zľava 100% z príslušnej výšky úhrady podľa ods. 1 a) prílohy č.4 tohto VZN na tri hodiny denne.

¹⁰ bližšie upravuje Prevádzkový poriadok dočasného parkovania motorových vozidiel v meste Nitra.

¹¹ § 44 ods. 2 zákona č. 8/2009 Z. z. o cestnej premávke v znení neskorších predpisov

TRETIA ČASŤ PARKOVACIE KARTY

§ 8

Všeobecné ustanovenia

1. Typy parkovacích kariet (*parkovacia karta* ďalej aj len ako „PK“):
 - a) rezidentská parkovacia karta „PK-R“,
 - b) abonentská parkovacia karta „PK-A“,
 - c) návštevnícka parkovacia karta „PK-N“,
 - d) predplatená parkovacia karta „PK-625“,
 - e) zľavová parkovacia karta pre poskytovateľov sociálnych a zdravotných služieb „PK-AMBULANT“,
2. PK je možné zakúpiť len na obdobie jedného roka odo dňa jej vydania. Pri predĺžení platnosti parkovacej karty, sa stanovuje dátum začiatku platnosti, deň po uplynutí platnosti pôvodnej parkovacej karty. O predĺženie platnosti PK je možné požiadať najskôr 30 dní pred koncom doby jej platnosti.
3. PK sú vydávané ako neprenosné, na konkrétne EČV, s výnimkou návštevníckej parkovacej karty PK-N. Na jedno EČV môže byť v jednej zóne vydaná iba jedna platná PK.
4. Pre stanovenie ceny novej PK podľa odseku 1 písm. a) až b) tohto článku je rozhodujúce poradie vydania platných PK podľa odseku 1 písm. a) až b) tohto článku na byt, kedy cena bude určená na úrovni najlacnejšej nevydanej parkovacej karty v číselnom rade.
5. PK nemá charakter vyhradenia parkovacieho miesta pre konkrétne vozidlo. Predajom PK Prevádzkovateľ negarantuje voľné parkovacie miesto v zóne podľa požiadaviek držiteľa PK.
6. V prípade dodatočného zistenia, že údaje uvedené v žiadosti o PK a/alebo v prílohách predkladaných k žiadosti o PK a/alebo akékoľvek iné údaje neskôr oznámené Prevádzkovateľovi sú nepravdivé, bude PK v databáze PK zablokovaná ako neplatná. V takomto prípade má predchádzajúci držiteľ nárok požiadať o vrátenie alikvotnej časti zaplatenej sumy podľa odseku 9 tohto ustanovenia.
7. Ak dôjde k zmene, ktorá spôsobí zánik nároku na užívanie PK (neplnenie akejkoľvek podmienky pre vydanie PK), držiteľ PK je povinný o tom informovať Prevádzkovateľa bezodkladne, najneskôr však v lehote do 30 kalendárnych dní odo dňa, kedy nastala skutočnosť, ktorá spôsobila zánik nároku na užívanie PK. Týmto nie je dotknuté právo Prevádzkovateľa ukončiť platnosť PK v databáze PK aj bez oznámenia zmeny podľa tohto odseku. V prípade ukončenia platnosti podľa predchádzajúcej vety Prevádzkovateľ bezodkladne upovedomí držiteľa o ukončení platnosti PK (napr. e-mailom alebo SMS). Držiteľ má nárok na vrátenie alikvotnej časti ceny PK podľa odst. 9 tohto paragrafu. Pre výpočet alikvotnej časti ceny PK je rozhodujúci deň predloženia súvisiacich dokladov Prevádzkovateľovi – napr. pri predaji vozidla kópiu technického preukazu dokladujúcu odhlásenie z evidencie motorových vozidiel, resp. deň kedy bola ukončená platnosť PK v databáze PK a to podľa toho, ktorý z týchto dní nastane skôr.
8. Ak držiteľ PK dočasne používa iné vozidlo a na toto iné vozidlo chce používať už zakúpenú PK, môže požiadať o dočasnú zmenu EČV v databáze PK. K tomu je potrebné uviesť dôvod dočasnej zmeny EČV. Takúto zmenu EČV je možné vykonať najdlhšie na 30 dní. Ak počas tejto lehoty držiteľ PK neoznámi pominutie podmienok dočasnej zmeny, Prevádzkovateľ v databáze PK po uplynutí uvedenej lehoty automaticky nastaví platnosť PK pre pôvodné EČV. Týmto spôsobom je možné vykonať dočasnú zmenu EČV maximálne dvakrát počas platnosti PK. PK je možné používať na úhradu parkovného vždy len pre jedno vozidlo, ktorého EČV je aktuálne uvedené v databáze PK. Pri dočasnom používaní iného vozidla, ako vozidla na ktoré bola vydaná PK podľa tohto odseku sa nevyžaduje obdobné preukázanie vzťahu k vozidlu ako pri vydaní parkovacej karty. Dočasná zmena EČV sa spoplatňuje *manipulačným poplatkom* vo výške určenej podľa prílohy č.4.

9. Alikvotná časť ceny PK-R a PK-A sa vypočíta ako podiel ceny PK a počtu dní celkovej platnosti karty vynásobený počtom dní zostávajúcich do konca platnosti PK odo dňa, kedy došlo k predčasnému skončeniu platnosti PK. Suma sa vždy zaokrúhľuje smerom nadol na celé eurá a ponízuje sa o *manipulačný poplatok*. V prípade záporného výsledku, prevádzkovateľ nežiada žiadateľa o doplatenie sumy.

Alikvotná časť ceny PK-625 sa vypočíta ako podiel ceny PK a celkového počtu predplatených hodín pred začiatkom ich spotreby, vynásobený sumou zostávajúcich ešte nespotrebovaných hodín na PK. Suma sa vždy zaokrúhľuje smerom nadol na celé eurá a ponízuje sa o *manipulačný poplatok*. V prípade záporného výsledku, prevádzkovateľ nežiada žiadateľa o doplatenie sumy.

10. Žiadateľ má právo požiadať o predčasné zrušenie platnosti PK bez udania dôvodu a iba pri PK-R, PK-A a PK-625 požiadať o vrátenie alikvotnej časti ceny. Alikvotná časť ceny, ktorá bude žiadateľovi vrátená sa vypočíta podľa bodu 9 tohto paragrafu.

11. Parkovacia karta umožňuje dočasné parkovanie motorových vozidiel na platených parkovacích miestach Prevádzkovateľa. Rozsah možností preukázania úhrady parkovného za dočasné parkovanie na základe parkovacej karty závisí od typu parkovacej karty, jej územnej platnosti, od podmienok stanovených týmto VZN a od prevádzkového poriadku parkoviska.

12. Pri dočasnej zmene EČV na dlhšie časové obdobie ako 30 dní je nutné preukázať dôvod a vzťah k náhradnému vozidlu. Takúto žiadosť je možné podať len osobne na kontaktnom mieste.¹² K žiadosti je potrebné predložiť príslušné doklady (protokol o servise s predpokladanou dobou opravy vozidla). Maximálne časové obdobie predĺženia dočasnej zmeny EČV (vid' § 8, odst. 8 VZN) podľa tohto odstavca je o ďalších 30 dní. Zmena evidenčného čísla sa vykoná v informačnom systéme priamo pri podaní žiadosti. Týmto spôsobom je možné vykonať zmenu EČV maximálne dvakrát počas posledných 365 dní. Zmena EČV podľa tohto odstavca sa spoplatňuje *manipulačným poplatkom*.

13. Pre jednu bytovú jednotku nie je možné kombinovať vydávanie rezidentských a abonentských PK.

§ 9

Vydanie parkovacej karty

1. Parkovaciu kartu môže prevádzkovateľ vydať žiadateľovi, ktorý spĺňa v tomto VZN uvedené podmienky na ich vydanie, podá žiadosť o vydanie PK, ku ktorej doloží všetky požadované doklady a zaplatí úhradu za PK. Žiadosť možno podať elektronicky prostredníctvom webovej aplikácie, alebo osobne na Klientskom centre Mestského úradu v Nitre.

2. Žiadosť o predĺženie platnosti PK môže držiteľ PK podať najskôr 30 kalendárnych dní pred uplynutím platnosti aktuálnej PK. Prevádzkovateľ na základe žiadosti žiadateľa predĺži aj platnosť PK, ktorá už stratila platnosť, ak jej držiteľ žiadosť o predĺženie platnosti PK podá najneskôr do 15 dní po uplynutí jej platnosti, pokiaľ toto VZN neustanovuje inak.

3. Pri opakovanom vydaní PK, resp. pri predĺžení jej platnosti v prípade, keď nedôjde k žiadnej zmene údajov, ktoré sú súčasťou žiadosti o vydanie PK a podmienok, za ktorých môže byť PK vydaná, môže prevádzkovateľ upustiť od požiadavky opakovaného predkladania totožných dokladov, ktoré majú byť prílohou k žiadosti o vydanie PK a uvedené nahradiť predložením čestného vyhlásenia žiadateľa, že nedošlo k žiadnej zmene údajov a dokladov, ktoré sú súčasťou žiadosti o vydanie PK a súčasne podmienok, za ktorých môže byť PK vydaná.

¹² bližšie upravuje Prevádzkový poriadok dočasného parkovania motorových vozidiel v meste Nitra

4. Spôsob preukázania vzťahu žiadateľa k bytovej jednotke:

- a) preukázanie sa existenciou trvalého pobytu v bytovej jednotke, alebo
- b) preukázanie vlastníckeho práva k bytovej jednotke zapísaného na liste vlastníctva (kópiu listu vlastníctva nie je potrebné predkladať), alebo
- c) nájomný vzťah k bytovej jednotke po predložení nájomnej zmluvy uzatvorenej v súlade s platnými a účinnými právnymi predpismi, alebo byť oprávneným užívateľom bytovej jednotky na základe obdobného právneho vzťahu. Súčasne treba doložiť úradne osvedčený súhlas vlastníka, resp. spoluvlastníkov bytu s vydaním PK.

5. Spôsob preukázania vzťahu žiadateľa k vozidlu:

- a) vozidlo, na ktorého EČV sa žiada vydať PK, je oprávnený žiadateľ užívať ako vlastník motorového vozidla, alebo
- b) vozidlo, na ktorého EČV sa žiada vydať PK, je oprávnený žiadateľ užívať ako držiteľ motorového vozidla, alebo
- c) motorové vozidlo, na ktorého EČV sa žiada vydať PK užíva žiadateľ na súkromné účely podľa osobitného predpisu napr. „Dohodu o poskytnutí služobného motorového vozidla na používanie na služobné a súkromné účely“ v zmysle § 5 ods. 3 písm. a) zákona č. 595/2003 Z. z. o dani z príjmov v znení neskorších predpisov, alebo
- d) je členom štatutárneho orgánu držiteľa, alebo vlastníka motorového vozidla, na ktorého EČV žiada vydať PK, alebo
- e) je prokuristom držiteľa, alebo vlastníka motorového vozidla, na ktorého EČV žiada vydať PK,
- f) užíva motorové vozidlo na základe leasingovej zmluvy o operatívnom leasingu od osoby oprávnenej na poskytovanie uvedenej služby,
- g) má motorové vozidlo evidované na svoje živnostenské oprávnenie,
- h) užíva motorové vozidlo na základe zmluvy nájomnej alebo inej zmluvy, ktorej predmetom je odplatné užívanie motorového vozidla, s osobou oprávnenou na prenájom motorových vozidiel, ktorá má tento druh podnikania uvedený v príslušnom verejnom registri. Dĺžka trvania nájomnej zmluvy musí zodpovedať dobe platnosti žiadanej parkovacej karty. Podrobnosti upravuje Prevádzkový poriadok.

V prípade vozidla so zahraničným evidenčným číslom je nutné doložiť kópiu osvedčenia o evidencii vozidla.

6. Parkovaciu kartu nemožno vydať žiadateľovi, ktorý má v deň podania žiadosti o vydanie PK evidovaný nedoplatok voči Mestu Nitra na miestnych daniach alebo nedoplatok za komunálne odpady a drobné stavebné odpady, alebo akúkoľvek inú peňažnú pohľadávku. PK nemožno vydať na bytovú jednotku, ku ktorej je evidovaný nedoplatok voči Mestu Nitra.

7. V prípade, ak je ako vlastník vozidla alebo držiteľ vozidla zapísaný v osvedčení o evidencii časť I a časť II jeden z manželov ako fyzická osoba, nie fyzická osoba - podnikateľ, považuje sa za držiteľa vozidla na účely tohto VZN, počas trvania manželstva, v prípade, ak bolo manželstvo uzatvorené na území Slovenskej republiky, aj druhý z manželov bez ohľadu na skutočnosť, či vozidlo patrí do bezpodielového spoluvlastníctva manželov, pokiaľ Mestu Nitra nie je do doby vydania PK preukázaný opak, t.j., že vozidlo nie je predmetom bezpodielového spoluvlastníctva manželov. Mesto Nitra na účely zisťovania a preukazovania opaku neprístupuje k upovedomovaniu druhého manžela o podaní žiadosti o vydanie PK jedným z manželov. V prípade manželstiev uzatvorených mimo územia Slovenskej republiky je potrebné preukázanie sa sobášnym listom.

8. Parkovacie karty môžu byť vydané iba pre motorové vozidlá kategórie¹³ L, M1 a pre vozidlá kategórie N1 s celkovou dĺžkou nepresahujúcou 5,3 m. PK sa vydá aj žiadateľovi o vydanie PK, z týchto kategórií vozidiel, s dĺžkou vozidla presahujúcou 5,30m, ktorý je súčasťou viacpočetnej rodiny (tzn. má 4 a viac maloletých detí) a všetci členovia domácnosti takéhoto žiadateľa majú trvalý pobyt na území mesta Nitra.
9. Parkovacia karta platí na všetkých parkovacích miestach v tej zóne, pre ktorú bola vydaná alebo na iných vymedzených úsekoch, pre ktoré bola vydaná, pričom v Prevádzkovom poriadku parkovacích miest, alebo na zvislom dopravnom značení je uvedené, PK ktorých zón sú na parkovacích miestach s plateným dočasným státím platné.

§ 10

Rezidentská parkovacia karta „PK-R“

1. Rezidentská parkovacia karta „PK-R“ sa vydáva pre občana-fyzickú osobu s trvalým pobytom v pásme spoplatneného parkovania.
2. Vydaná PK sa priraduje k bytovej jednotke, ku ktorej má žiadateľ prihlásený trvalý pobyt. Na jednu bytovú jednotku môžu byť vydané maximálne 2 rezidentské parkovacie karty „PK-R“.

K žiadosti o PK-R je žiadateľ povinný:

- a) predložiť preukaz totožnosti, alebo povolenie na pobyt, pobytový preukaz občana Európskej únie alebo pobytový preukaz rodinného príslušníka občana Európskej únie
- b) preukázať *vzťah k vozidlu* a predložiť technický preukaz vozidla, alebo osvedčenie o evidencii vozidla časť II., resp. kópiu leasingovej zmluvy o operatívnom leasingu na vozidlo, na ktoré má byť PK vydaná,
- c) preukázať *vzťah k bytovej jednotke*.

3. Bytovej jednotke, ktorá sa nachádza v stavbe, ktorá bola skolaudovaná po dátume nadobudnutia účinnosti tohto VZN, môže byť vydaná iba jedna PK-R, pričom cena bude určená na úrovni ceny rezidentskej parkovacej karty v druhom poradí.

4. Za účelom vydania PK-R sa bytom rozumie aj bytová jednotka nachádzajúca sa v ostatnej budove na bývanie, ktorou sa rozumie zariadenie pre seniorov v zriaďovateľskej pôsobnosti Mesta Nitra¹⁴. V tomto prípade sa každá žiadosť o vydanie PK-R posudzuje samostatne. Jednej osobe možno vydať jednu PK-R v cene 1.parkovacej karty na byt.

5. Označenie pásma, v ktorom je karta platná na parkovacích miestach určených dopravným značením, sa uvádza v názve karty¹⁵.

§ 11

Abonentská parkovacia karta „PK-A“

1. Abonentská parkovacia karta „PK-A“ sa vydáva pre fyzickú osobu bez trvalého pobytu v pásme spoplatneného parkovania za podmienky, že preukáže vzťah k bytovej jednotke na ktorú chce PK-A vydať.
2. Ak doba platnosti nájomnej zmluvy, alebo obdobného užívacieho vzťahu k bytovej jednotke skončí skôr, ako doba, na ktorú by bolo možné PK vydať, platnosť abonentskej parkovacej karty „PK-A“ sa po uplynutí dátumu platnosti nájomnej zmluvy zruší a občan má právo požiadať o vrátenie alikvotnej časti sumy z ročnej ceny za PK-A.
3. Na jednu bytovú jednotku môže byť vydaná maximálne jedna abonentská parkovacia karta „PK-A“.

¹³ § 4 ods. 2, 3 a 4 zákona č. 106/2018 Z.z. o prevádzke vozidiel v cestnej premávke a o zmene a doplnení niektorých zákonov

¹⁴ § 43 ods. 1 písm. c) zákona č. 50/1976 Zb. o územnom plánovaní a stavebnom poriadku (stavebný zákon)

¹⁵ napr. „PK-R Zóna SM-A“, alebo „PK-R Zóna CH-B“

4. K žiadosti o PK-A je žiadateľ povinný:

- a) predložiť preukaz totožnosti, alebo povolenie na pobyt, pobytový preukaz občana Európskej únie alebo pobytový preukaz rodinného príslušníka občana Európskej únie a
- b) preukázať *vzťah k vozidlu* a predložiť technický preukaz vozidla, alebo osvedčenie o evidencii vozidla časť II., resp. kópiu leasingovej zmluvy o operatívnom leasingu na vozidlo, na ktoré má byť PK vydaná a
- c) preukázať *vzťah k bytovej jednotke*.

5. Označenie pásma, v ktorom je karta platná na parkovacích miestach určených dopravným značením, sa uvádza v názve karty¹⁶.

§ 12

Návštevnícka parkovacia karta „PK-N“

1. Parkovacia karta „PK-N“ počas doby jej platnosti umožňuje prostredníctvom na to určenej mobilnej/webovej aplikácie dočasné parkovanie akýchkoľvek vozidiel v príslušnom pásme, sumárne v rozsahu:

- a) 150 hodín / byt,
- b) 250 hodín / byt, ak pre danú bytovú jednotku nie je vydaná žiadna iná PK,
- c) 500 hodín / byt, v prípade ak držiteľom „PK-N“ je osoba s ťažkým zdravotným postihnutím, ktorej je poskytovaná osobná asistencia podľa osobitného predpisu (ďalej aj len „ŤZP“), a ktorá je odkázaná na pomoc inej fyzickej osoby podľa osobitného predpisu¹⁷ alebo je takouto osobou maloleté dieťa držiteľa „PK-N“ bývajúce v spoločnej domácnosti s držiteľom, alebo je takouto osobou maloleté dieťa zverené do osobnej starostlivosti na základe rozhodnutia súdu bývajúce v spoločnej domácnosti s držiteľom.

2. Držiteľ postupne čerpá kredit pridelených voľných minút na EČV zadané v mobilnej aplikácii, alebo vo webovom rozhraní. Pre využitie oprávnenia vyplývajúceho z PK-N je potrebné bezodkladne po zaparkovaní zaregistrovať evidenčné číslo motorového vozidla do informačného systému prevádzkovateľa.

3. Návštevnícka parkovacia karta „PK-N“ sa priraduje k bytovej jednotke. Žiadateľom môže byť majiteľ bytovej jednotky zaregistrovaný v mobilnej alebo webovej aplikácii. Na jednu bytovú jednotku môže byť vydaná maximálne jedna „PK-N“.

4. PK platí iba v tej zóne, v ktorej sa nachádza bytová jednotka, na ktorú bola vydaná a na parkovacích miestach, kde je na zvislom dopravnom značení vyznačená platnosť zóny s rovnakým označením.

5. V prípade, že si žiadateľ požiada o vydanie „PK-R“, alebo „PK-A“ na bytovú jednotku počas platnosti vydanéj „PK-N“ podľa ods.1 písm. b) tohto ustanovenia, znižuje sa kredit návštevníckych hodín na vydanéj „PK-N“ danej bytovej jednotky o 100 hodín. V prípade, že počas doby platnosti PK-N s alokovaným časovým kreditom 150 hodín dôjde k zrušeniu všetkých PK-R a PK-A pre daný byt, zvyšný časový kredit na vydanéj PK-N bude navýšený o 100hodín.

6. PK-N s príslušným počtom predplatených hodín podľa odst.1 má platnosť 365 dní. Na jednu bytovú jednotku je možné vystaviť v priebehu 365 dní iba jednu „PK-N“.

Výnimkou je iba prípad, kedy bytová jednotka v priebehu platnosti PK-N zmenila vlastníka. Zmenu vlastníka preukazuje žiadateľ Rozhodnutím Okresného úradu o povolení vkladu.

¹⁶ napr. „PK-A Zóna SM-B“, alebo „PK-A Zóna CH-A“

¹⁷ zákon č. 447/2008 Z. z. o peňažných príspevkoch na kompenzáciu ťažkého zdravotného postihnutia a o zmene a doplnení niektorých zákonov v znení neskorších predpisov

7. Ak je žiadateľom o vydanie „PK-N“ osoba podľa odseku 1, písmeno c) žiadateľ k žiadosti o vydanie PK doloží aj:

- a) preukaz fyzickej osoby s ťažkým zdravotným postihnutím (ďalej aj ako „ŤZP“) ¹⁸ a zároveň
- b) v prípade osoby s ŤZP odkázanej na osobnú asistenciu, právoplatné rozhodnutie o priznaní peňažného príspevku na osobnú asistenciu ¹⁹, alebo
- c) v prípade osoby s ŤZP odkázanej na opatrovanie, právoplatné rozhodnutie o priznaní peňažného príspevku na opatrovanie ²⁰, alebo
- d) v prípade osoby s ŤZP, ktorej je poskytovaná domáca opatrovateľská služba, zmluva o poskytovaní domácej opatrovateľskej služby s verejným alebo neverejným poskytovateľom ²¹.

8. Platnosť PK-N podľa odseku 1 písmeno c) zaniká v prípade ukončenia poskytovania osobnej asistencie, opatrovania, zdravotnej starostlivosti, alebo domácej opatrovateľskej služby osobe podľa predchádzajúcich odsekov. Držiteľ PK je povinný bezodkladne takúto skutočnosť oznámiť mestu Nitra.

9. Ak držiteľ „PK-N“ nemá záujem pred skončením platnosti PK ďalej využívať, držiteľ karty nemá nárok na vrátenie zaplatenej úhrady, resp. jej alikvotnej časti.

10. Označenie zóny, v ktorej je PK platná na parkovacích miestach určených dopravným značením, sa uvádza v názve karty ²².

§ 13

Predplatená parkovacia karta „PK-625“

1. Predplatená parkovacia karta „PK-625“ sa vydá žiadateľovi, ktorý spĺňa tieto podmienky:

- a) je fyzickou osobou, alebo
- b) je fyzickou osobou – podnikateľom zapísanou v príslušnom verejnom registri podľa osobitného predpisu ²³, alebo
- c) je osobou, ktorá podniká na základe iného než živnostenského oprávnenia podľa osobitných predpisov ²⁴,

2. PK má platnosť maximálne 180 dní a obsahuje predplatený kredit 625hodín, počas ktorých môže vodič parkovať na spolplatených miestach v príslušnej zóne, ktoré sú uvedené v prílohe č. 2 a ktoré sú vyznačené zvislým dopravným značením, alebo informačnými tabuľkami. Na jedno EČV je vydat' v priebehu posledných 365dní PK-625 maximálne dvakrát.

3. Pre využitie oprávnenia vyplývajúceho z „PK-625“ je potrebné bezodkladne po zaparkovaní v systéme zaevidovať čerpanie minút z predplateného kreditu PK-625 pre evidenčné číslo motorového vozidla registrované v informačnom systéme prevádzkovateľa.

4. PK-625 nie je možné vydat' na zónu SM-D.

¹⁸ § 16 zákona č. 447/2008 Z. z. o peňažných príspevkoch na kompenzáciu ťažkého zdravotného postihnutia a o zmene a doplnení niektorých zákonov v znení neskorších predpisov

¹⁹ § 22 zákona č. 447/2008 Z. z. o peňažných príspevkoch na kompenzáciu ťažkého zdravotného postihnutia a o zmene a doplnení niektorých zákonov v znení neskorších predpisov

²⁰ § 39 zákona č. 447/2008 Z. z. o peňažných príspevkoch na kompenzáciu ťažkého zdravotného postihnutia a o zmene a doplnení niektorých zákonov v znení neskorších predpisov

²¹ § 41 zákona č. 448/2008 Z. z. o sociálnych službách a o zmene a doplnení zákona č. 455/1991 Zb. o živnostenskom podnikaní (živnostenský zákon) v znení neskorších predpisov

²² napr. „PK-N Zóna SM-C“, alebo „PK-N Zóna K-A“

²³ Zákon č. 272/2015 Z. z. o registri právnických osôb, podnikateľov a orgánov verejnej moci.

²⁴ § 3 ods. 1 písm. d) zákona č. 455/1991 Zb. o živnostenskom podnikaní (živnostenský zákon) v znení neskorších predpisov

5. K žiadosti o PK podľa § 8 ods.1 písm. d) je žiadateľ povinný:
- predložiť preukaz totožnosti, alebo povolenie na pobyt, pobytový preukaz občana Európskej únie alebo pobytový preukaz rodinného príslušníka občana Európskej únie a zároveň
 - preukázať *vzťah k vozidlu* a predložiť technický preukaz vozidla, alebo osvedčenie o evidencii vozidla časť II., resp. kópiu leasingovej zmluvy o operatívnom leasingu na vozidlo, na ktoré má byť PK vydaná a zároveň
 - preukázať splnenie § 13 ods. 1 tohto VZN.
6. Platnosť „PK-625“ zaniká v prípade, že žiadateľ nespĺňa, resp. prestal spĺňať niektorú z povinností uvedených v tomto paragrafe, alebo nastali zmeny v porovnaní so žiadosťou na ktorú bola „PK-625“ vydaná, ktoré by neumožnili žiadateľovi opätovné získanie PK na to isté pásmo.
7. PK-625 nie je možné vydať do zóny, v ktorej má žiadateľ trvalý pobyt.
8. Označenie zóny, v ktorej je PK platná na parkovacích miestach určených dopravným značením, sa uvádza v názve karty²⁵.

§ 14

Zľavová parkovacia karta pre poskytovateľov sociálnych a zdravotných služieb a poskytovateľov zdravotnej starostlivosti „PK-AMBULANT“

- Zľavová parkovacia karta pre poskytovateľov sociálnych a zdravotných služieb a poskytovateľov zdravotnej starostlivosti (ďalej aj ako „PK-AMBULANT“) umožňuje parkovanie motorového vozidla s evidenčným číslom priradeným k PK so zľavou 100% z príslušnej výšky úhrady za parkovací lístok podľa ods. 1 prílohy č.4 tohto VZN v čase medzi 08:00 a 18:00hod. Mimo tohto času je vodič povinný preukázať úhradu parkovného iným spôsobom.
- „PK-AMBULANT“ vydá prevádzkovateľ právnickej osobe, ktorá má vzťah k motorovému vozidlu podľa § 9 odst.5 bod a), b), f) alebo h) tohto VZN (ďalej ako „poskytovateľ“) a ktorá spĺňa tieto podmienky:
 - je subjektom, ktorý poskytuje sociálne služby²⁶ na území mesta Nitra
 - je akreditovaným subjektom v oblasti sociálnoprávnej ochrany detí a sociálnej kurately²⁷ s miestom vykonávania opatrení na území mesta Nitra,
 - poskytovateľom zdravotnej, ošetrovateľskej alebo paliatívnej starostlivosti na území mesta Nitra podľa osobitného predpisu²⁸
- Jednému poskytovateľovi možno vydať viacero „PK-AMBULANT“. Podrobnosti upravuje prevádzkový poriadok.
- „PK-AMBULANT“ je platná jeden rok odo dňa jej vydania. Platnosť PK zaniká zmenou podstatných skutočností pre jej vydanie podľa tohto paragrafu.

²⁵ napr. „PK-625 Zóna SM-B“, alebo „PK-N Zóna K-A“

²⁶ § 3 zákona č. 448/2008 Z. z. o sociálnych službách a o zmene a doplnení zákona č. 455/1991 Zb. o živnostenskom podnikaní (živnostenský zákon) v znení neskorších predpisov.

²⁷ Zákon č. 305/2005 Z. z. o sociálnoprávnej ochrane detí a o sociálnej kuratele a o zmene a doplnení niektorých zákonov v znení neskorších predpisov.

²⁸ § 8 ods. 7, § 10e ods. 1 písm. b), § 10d ods. 1 písm. b) alebo § 10e ods. 3 písm. a) bod 2. zákona č. 576/2004 Z. z. o zdravotnej starostlivosti, službách súvisiacich s poskytovaním zdravotnej starostlivosti a o zmene a doplnení niektorých zákonov v znení neskorších predpisov

5. K žiadosti o vydanie „PK-AMBULANT“ poskytovateľovi je žiadateľ povinný doložiť:
- a) občiansky preukaz,
 - b) v prípade, že osobou, ktorá o vydanie PK žiada nie je osoba uvedená v obchodnom registri, je žiadateľ povinný doložiť úradne overené splnomocnenie osoby oprávnenej konať za poskytovateľa podľa odseku 2,
 - c) údaje o organizácii (napr. názov, IČO),
 - d) zriaďovaciu listinu alebo iný doklad preukazujúci, že je poskytovateľom v zmysle odseku 2,
 - e) technický preukaz vozidla, pre ktoré má byť „PK-AMBULANT“ vydaná a
 - f) leasingová zmluva o operatívnom leasingu v prípade, keď je poskytovateľ užívateľom vozidla na základe takejto zmluvy.
6. „PK-AMBULANT“ je možné používať výhradne za účelom parkovania vozidla na platených parkovacích miestach v zónach s voľným vjazdom, v súvislosti s poskytovaním služby alebo starostlivosti podľa odseku 2 písmeno a) b) alebo c). V prípade, ak nie je splnená podmienka podľa predchádzajúcej vety, vozidlo parkuje bez zaplatenej úhrady za parkovanie. Držiteľ „PK-AMBULANT“ je na požiadanie povinný sprístupniť kontrolnému orgánu podľa čl. 15 tohto VZN doklad o poskytovaní služby alebo starostlivosti podľa odseku 2, písmeno a) b) alebo c) pre konkrétnu osobu bývajúcu v pásme s plateným státím, v ktorej vozidlo, pre ktoré bola karta vydaná, parkuje alebo parkovalo.
7. V prípade straty platnosti „PK-AMBULANT“ alebo v prípade, ak poskytovateľ nemá záujem pred skončením platnosti PK ďalej využívať, poskytovateľ nemá nárok na vrátenie zaplatenej úhrady, resp. jej alikvotnej časti.

§ 15

Orgány dozoru a sankcie

1. Dozor nad dodržiavaním tohto VZN vykonávajú:
 - a) poverení zamestnanci mesta Nitra,
 - b) Mestská polícia Nitra (spoločne ďalej aj len „orgán dozoru“) ²⁹,
2. Porušenie ustanovení tohto VZN je postihnutelné podľa osobitných predpisov³⁰.

ŠTVRTÁ ČASŤ

§ 16

Prechodné ustanovenia

1. Parkovacie karty vydané Mestom Nitra v zmysle Všeobecne záväzného nariadenia Mesta Nitry č. 8/2014 o dočasnom parkovaní na území mesta Nitry v znení dodatku č. 1, 2, 3, 4, 5, 6, 7 (ďalej ako „VZN č. 8/2014“) na dobu určitú platia do doby uplynutia ich platnosti, avšak maximálne po dobu jeden rok odo dňa nadobudnutia účinnosti tohto VZN.
2. Parkovacie karty vydané Mestom Nitra v zmysle Všeobecne záväzného nariadenia Mesta Nitry č. 8/2014 o dočasnom parkovaní na území mesta Nitry v znení dodatku č. 1, 2, 3, 4, 5, 6, 7 (ďalej ako „VZN č. 8/2014“) na dobu neurčitú platia do dňa nadobudnutia účinnosti tohto VZN.

²⁹ Zákon č. 564/1991 Zb. Zákon slovenskej národnej rady o obecnej polícii.

³⁰ Najmä: Zákon 8/2009 Z. z. Zákon o cestnej premávke a o zmene a doplnení niektorých zákonov v platnom znení, zákon č.135/1961 Zb. o pozemných komunikáciách (cestný zákon) v platnom znení, zákon č. 372/1990 Zb. o priestupkoch v platnom znení, zákon č. 369/1990 Zb. o obecnom zriadení v platnom znení.

3. Už vydané parkovacie karty budú mať do doby ich platnosti platnosť v zóne, v ktorej sa nachádza bytová jednotka ku ktorej je parkovacia karta priradená.

§ 17

Zrušovacie ustanovenia

Dňom nadobudnutia účinnosti tohto VZN sa ruší VZN č.8/2014.

§ 18

Účinnosť

Mestské zastupiteľstvo v Nitre sa uznieslo na vydaní Všeobecne záväzného nariadenia Mesta Nitry č. 1/2024 o dočasnom parkovaní motorových vozidiel na vymedzených úsekoch miestnych ciest na území mesta Nitra na svojom zasadnutí dňauznesením č. /2024/-MZ a toto VZN nadobúda účinnosť dňa **01.04.2025**.

Marek Hattas
primátor mesta Nitry

Mgr. Martin Horák
prednosta MsÚ v Nitre

Príloha č. 1

k Všeobecne záväznému nariadeniu č. 1/2024 o dočasnom parkovaní motorových vozidiel na vymedzených úsekoch miestnych ciest na území Mesta Nitra.

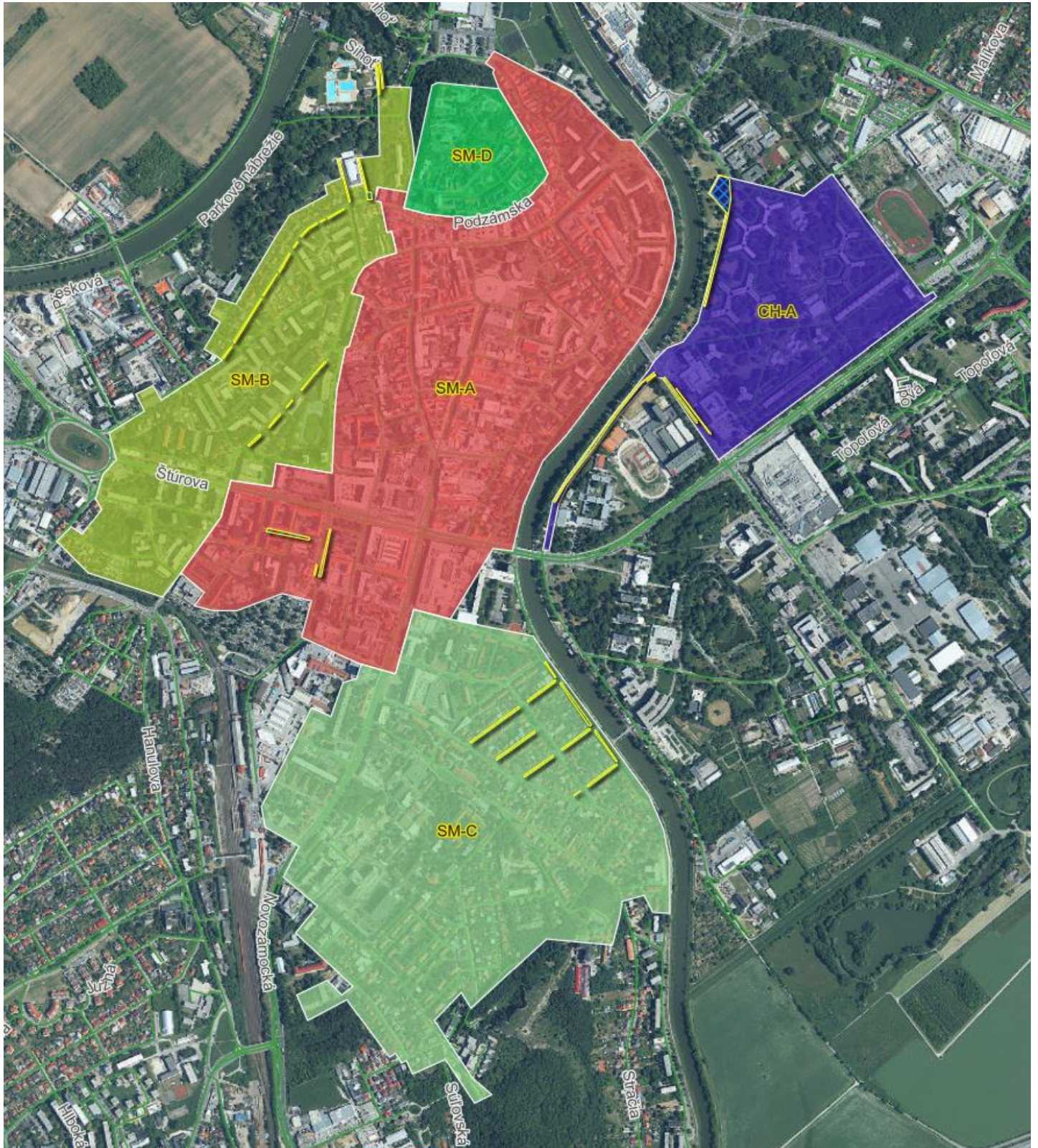
Zóna	Úseky miestnych ciest určené na dočasné parkovanie motorových vozidiel	Doba spoplatnenia	cena za parkovacie lístky	Poznámky
SM-A	Andreja Šulgana, Bernolákova, Boženy Nemcovej, Cintorínska, Coboriho, Československej armády, Damborského, Ďurkova, Farská, Fraňa Mojtu, Hodálova, Hollého, Hornotabánska, Janka Kráľa, Jozefa Vuruma, Kmeťkova, Krátka, Kupecká, Kúpeľná, Mariánska, Mlynská, Mostná, Mudroňova, Na Vfšku, Osvaldova, Palárikova, parkovisko pred Domom služieb, Piaristická, Podzámska, Pri Červenom kríži, Sládkovičova, Skalná, Svätoplukovo námestie, Školská, Štefánikova, Štrková, Štúrova, Vajanského, Wilsonovo nábrežie, Za Ferenitkou, Župné námestie, 7.pešieho pluku	Pracovný deň 00:00-18:00 22:00-00:00 Sobota 00:00-12:00 Nedeľa, sviatok 22:00-00:00	1.hodina – 1,0€ Každá ďalšia začatá hodina – 2,0€	Na parkovisku pred Domom služieb sa, v súlade s dopravným značením, akceptuje úhrada aj prostredníctvom parkovacích kariet PK-R, PK-A a PK-N platných v zóne SM-B; Na Župné námestie a Podzámska sa, v súlade s dopravným značením, akceptuje aj úhrada prostredníctvom parkovacích kariet PK-R, PK-A a PK-N platných v zóne SM-D;
	Parkové nábrežie, Na Predmostí	Pondelok-Nedeľa 00:00-24:00		
SM-B	Braneckého, Ďurkova, Fabrická, Hollého, Hviezdna, Janka Kráľa, Jesenského, Koceľova, Kollárova, Nová, Palánok, Párovská, Priehradná, Schurmanova, Stavbárska, Svetlá, Štúrova, Tulipánová, Vikárska, Vodná,	Pracovný deň 00:00-18:00 22:00-00:00 Sobota 00:00-12:00 Nedeľa, sviatok 22:00-00:00	1.hodina – 1,0€ Každá ďalšia začatá hodina – 1,0€	Na ul.Palánok sa, v súlade s dopravným značením, akceptuje aj úhrada prostredníctvom parkovacích kariet PK-R, PK-A a PK-N platných v zóne SM-A;
SM-C	Banská, Borová, Československej armády, Chalupkova, Družstevná, Hodžova, Jarmočná, Jaskyňová, Jánošíkova, Kalinčiakova, Kalvária, Kalvárska, Kasalova, Kluchova, Kraskova, Krčméryho, Kukučínova, Mariánska dolina, Misionárska, Moyzesova, Nálepková, Palackého, Petra Benického, Pútnická, Riečna, Richtára Peregrína, Rázusova, Robotnícka, Spojovacia, Staničná, Špitálska, Štefánikova trieda, Wilsonovo nábrežie, 8.Mája	Pracovný deň 00:00-18:00 22:00-00:00 Sobota 00:00-12:00 Nedeľa, sviatok 22:00-00:00	1.hodina – 1,0€ Každá ďalšia začatá hodina – 1,0€	
SM-D	Horný Palánok, Kráľovská cesta, Malá, Nám. Jána Pavla II., Pribinovo námestie, Samova, Východná,	Pondelok-Piatok 00:00-06:00 08:00-17:30 20:00-00:00 Sobota 00:00-06:00 08:00-12:00 Nedeľa 00:00-06:00 13:00-17:30 20:00-00:00	1.hodina—2,0€ Každá ďalšia začatá hodina – 3,0€	

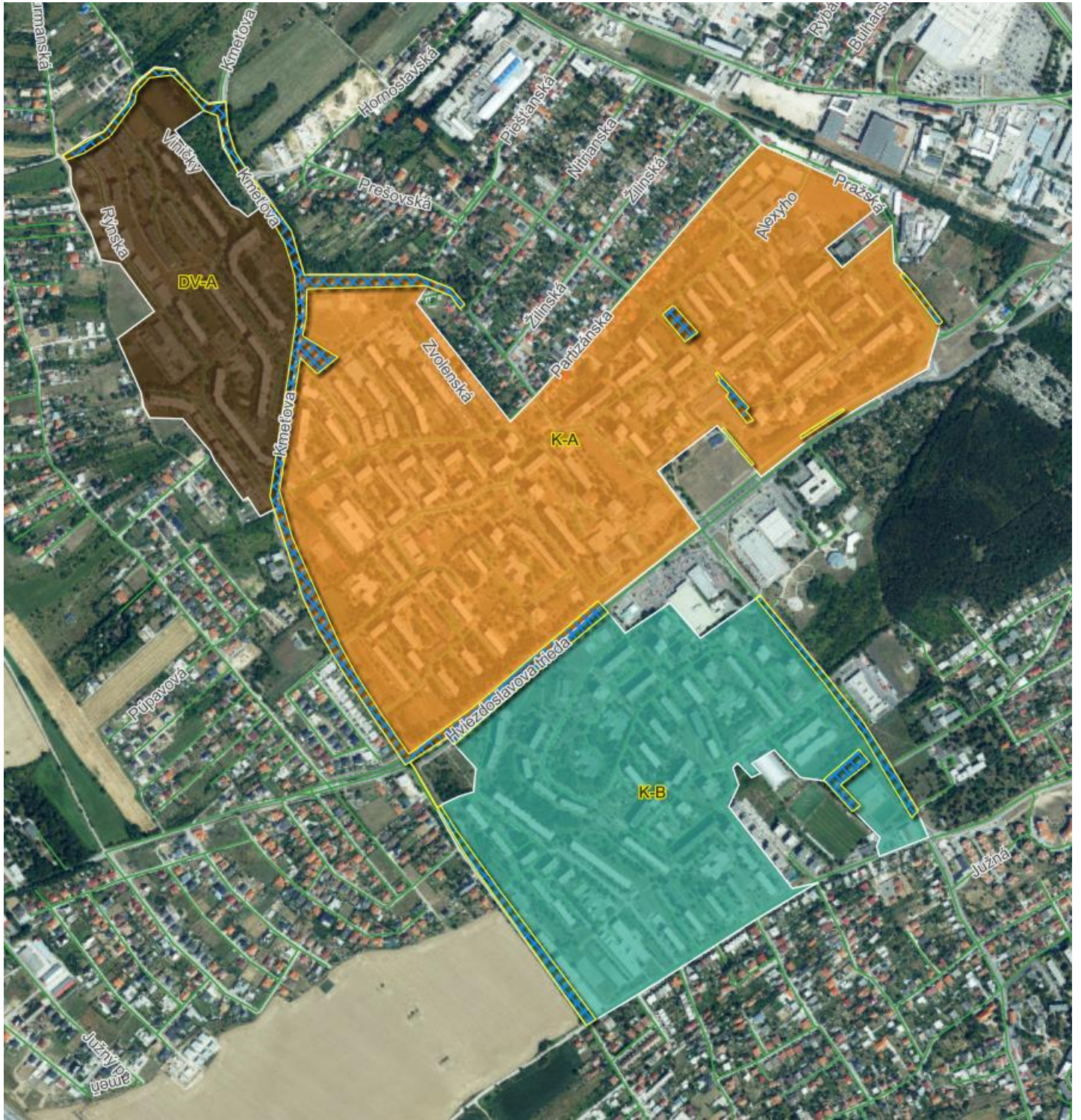
CH-A	Lomnická, Ľudovíta Okánika, Nábrežie Mládeže, Slančíkovej, Tr.A.Hlinku,	Pracovný deň 00:00-18:00 22:00-00:00 Sobota 00:00-06:00 Nedeľa, sviatok 22:00-00:00	1.hodina – 1,0€ Každá ďalšia začatá hodina – 1,0€	
K-A	Alexyho, Bazovského, Beethovenova, Bellova, Benkova, Bizetova, Borodáčova, Čajkovského, Dunajská, Hviezdoslavova trieda, Jurkovičova, Kmeťova, Mikovíniho, Partizánska, Popradská, Považská, Pražská, Zvolenská	Pracovný deň: 22:00-00:00 00:00-06:00 Sobota: 00:00-06:00 Nedeľa, sviatok: 22:00-00:00	1.hodina – 1,0€ Každá ďalšia začatá hodina – 0,5€	
K-B	Baničova, Dolnočermánska, Golianova, Hviezdoslavova trieda, Jedlíkova, Kmeťova, Nedbalova, Novomeského, Petzwalova, Škultétyho,	Pracovný deň: 22:00-00:00 00:00-06:00 Sobota: 00:00-06:00 Nedeľa, sviatok: 22:00-00:00	1.hodina – 1,0€ Každá ďalšia začatá hodina – 0,5€	
DV-A	Jarabínova, Kmeťova, Murániho, Na Hôrke, Rýnska, Tokajská, Viničky,	Pracovný deň: 22:00-00:00 00:00-06:00 Sobota: 00:00-06:00 Nedeľa, sviatok: 22:00-00:00	1.hodina – 1,0€ Každá ďalšia začatá hodina – 0,5€	

Príloha č. 2

k Všeobecne záväznému nariadeniu č. 1/2024 o dočasnom parkovaní motorových vozidiel na vymedzených úsekoch miestnych ciest na území Mesta Nitra

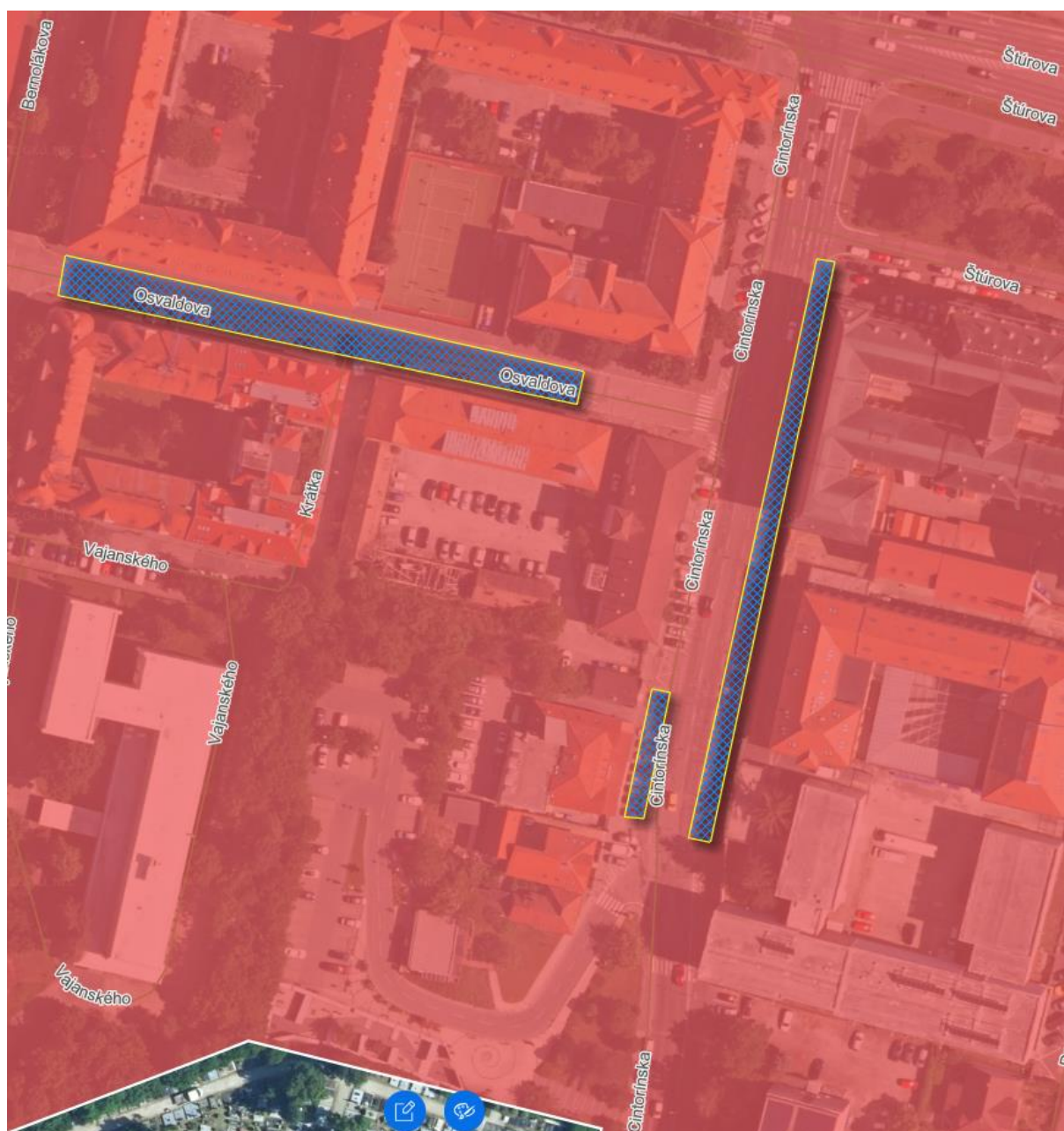
Grafické vyobrazenie zón s plateným státím a ich názvov:

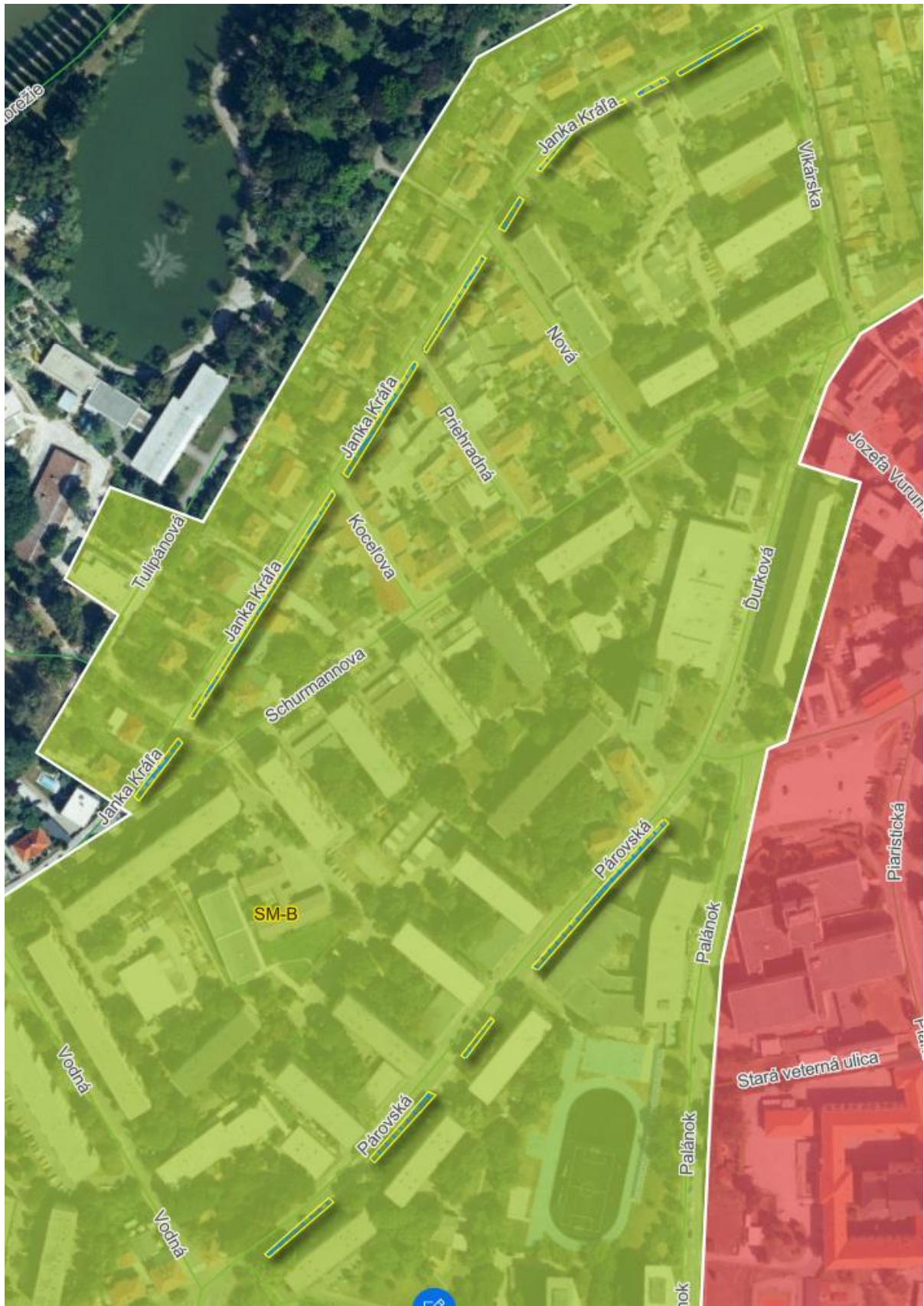




Príloha č. 3 – Oblasť platnosti parkovacích kariet PK-625

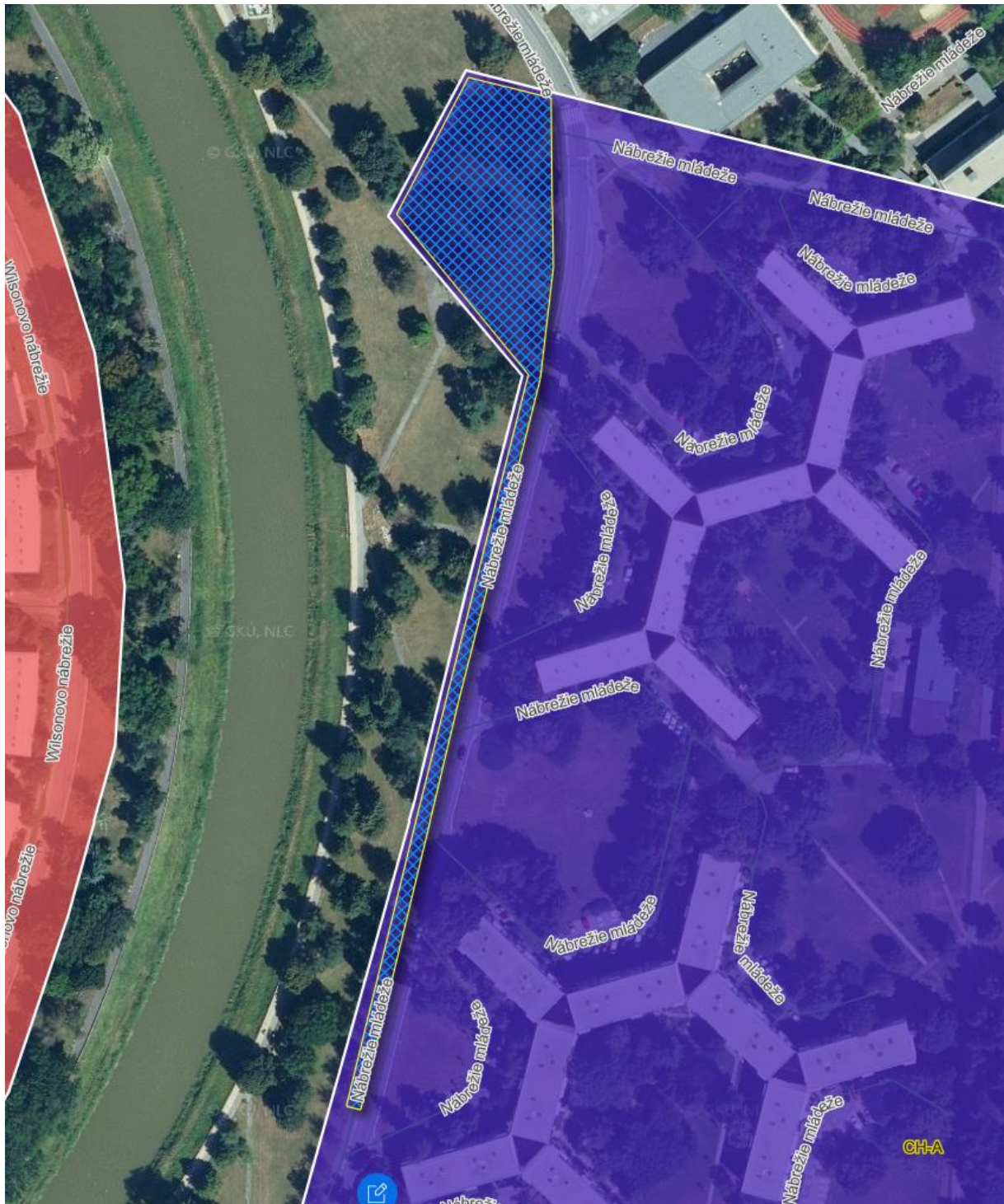
Názov zóny	Ulice na ktorých sú vyznačené parkovacie miesta s použitím PK-625
SM-A	Cintorínska, Osvaldova
SM-B	Janka Kráľa, Jesenského, Párovská
SM-C	Jánošíkova, Kalinčiakova, Kukučínova, Palackého, Wilsonovo nábrežie (v úseku od Chalúpkovej po Jánošíkovu)
CH-A	Nábrežie Mládeže, B.Slančíkovej
K-A	Kmeťova, Popradská, Považská, Hviezdoslavova trieda, Mikovíniho, Jurkovičova, Alexyho, Pražská
K-B	Dolnočermánska, Golianova, Hviezdoslavova trieda, Kmeťova
DV-A	Jarabínová, Viničky, Kmeťova





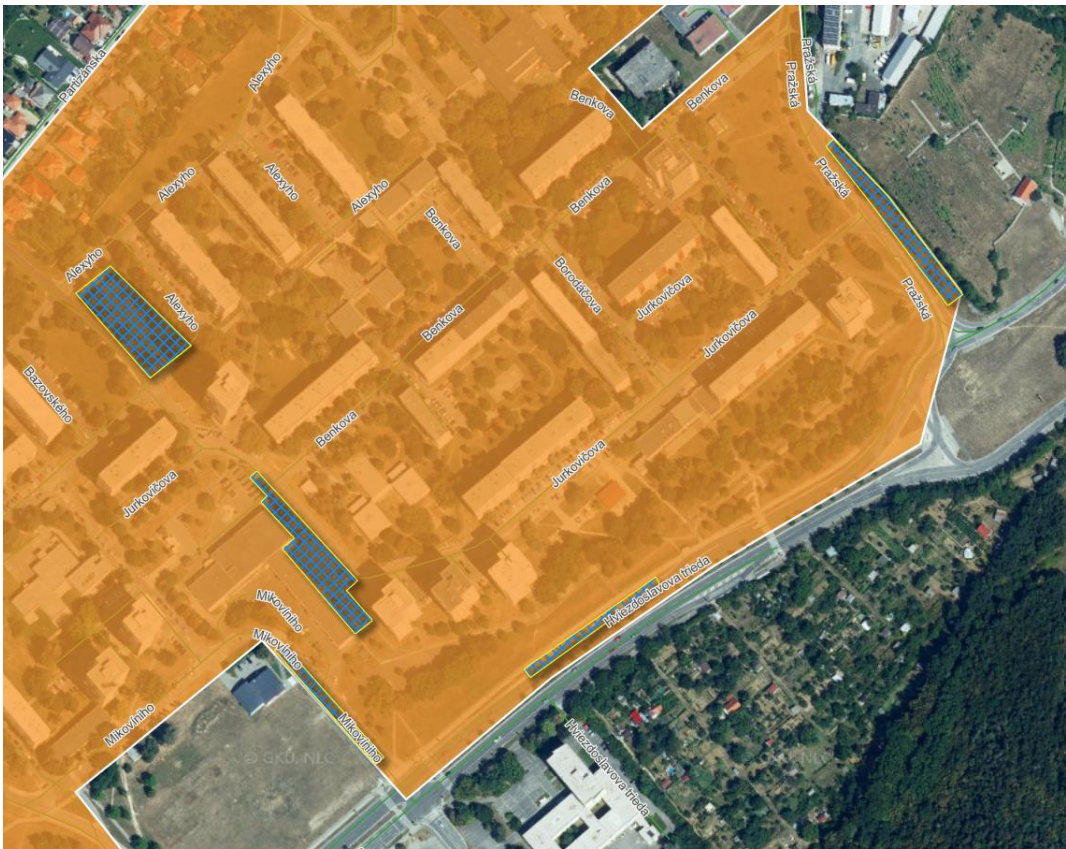












Príloha č. 4

k Všeobecne záväznému nariadeniu č. 1/2024 o dočasnom parkovaní na vymedzených úsekoch miestnych ciest na území mesta Nitra

Cenník parkovného v zónach s plateným státím v meste Nitra

Uvedené ceny sú konečné. Mesto Nitra nie je platcom DPH

1. Výška úhrady je stanovená jej základnou sadzbou nasledovne:

a) parkovací lístok:

Zóna	Prvá hodina	Každá ďalšia začatá hodina
SM-A	1,0 €	2,0 €
SM-B, SM-C, CH-A	1,0 €	1,0 €
SM-D	2,0 €	3,0 €
K-A, K-B, DV-A	1,0 €	0,5 €

Podrobnejšie o tarifíkácii v prevádzkovom poriadku dočasného parkovania motorových vozidiel v meste Nitra

b) parkovacia karta:

Druh parkovacej karty	Ročná cena (€)
Rezidentská karta „PK-R“, 1. v poradí	12
Rezidentská karta „PK-R“, 2. v poradí	120
Abonentská parkovacia karta „PK-A“	365
Návštevnícka parkovacia karta „PK-N“	12
Predplatená parkovacia karta „PK-625“	375
Zľavová parkovacia karta pre poskytovateľov sociálnych a zdravotných služieb „PK-AMBULANT“	20

2. Výška manipulačného poplatku pre niektoré úkony pri správe parkovacej karty je 12€ (ďalej aj ako „manipulačný poplatok“).

Príloha č. 5 - Prevádzkový poriadok dočasného parkovania motorových vozidiel v meste Nitra
k Všeobecne záväznému nariadeniu č. 1/2024 o dočasnom parkovaní na vymedzených úsekoch miestnych ciest na území mesta Nitra

1. Úvodné ustanovenia

(1) Prevádzkový poriadok dočasného parkovania motorových vozidiel na vymedzených úsekoch miestnych ciest na území mesta Nitra (ďalej len „prevádzkový poriadok“) upravuje v súlade so Všeobecne záväzným nariadením mesta Nitra č. 1/2024 o dočasnom parkovaní motorových vozidiel na vymedzených úsekoch miestnych ciest na území mesta Nitra (ďalej len „VZN“) podrobnosti dočasného parkovania motorových vozidiel na vymedzených úsekoch miestnych ciest na území mesta Nitra (ďalej aj len ako „mesto“).

(2) Prevádzku parkovacích miest zabezpečuje Prevádzkovateľ.

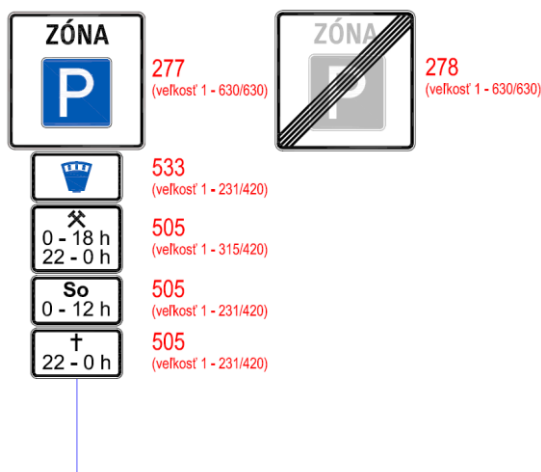
(3) Za účelom poskytovania informácií a registrácie užívateľov do informačného systému prevádzkovateľa sa zriaďujú kontaktné miesta pre verejnosť. Zoznam kontaktných miest je uvedený na webovej stránke www.nitra.sk (ďalej ako „webová stránka mesta“).

1.1 Definícia pojmov

(1) **informačný systém prevádzkovateľa** (ďalej len „IS“) - informačný systém objednaný prevádzkovateľom a poskytovaný ako elektronická služba za účelom implementácie pravidiel parkovacej politiky na území mesta v zmysle aktuálne platného a účinného VZN,

(2) **úsek parkovania** - súbor miestnych ciest alebo ich častí, na ktorom platí spoločná časová a cenová regulácia parkovania. Úsek je definovaný označením názvu zóny.

(3) **zóna** - oblasť platnosti parkovacej karty označených príslušným dopravným značením³¹, v ktorej je možné využiť rezidentskú, abonentskú, návštevnícku, predplatenú, zľavovú parkovaciu kartu pre poskytovateľov sociálnych a zdravotných služieb. Pre jednotlivé zóny môže byť stanovené rôzne časové obmedzenie platnosti parkovacích kariet. Zóny parkovania sú graficky zobrazené vo VZN, na webovej stránke mesta, mobilnej aplikácii a v platobných aplikáciách tretích strán,



Obrázok 1: Príklad označenia vstupu a výstupu do Zóny

³¹ Príloha č. 1 k Vyhláške Ministerstva vnútra Slovenskej republiky č. 30/2020 Z. z., ktorou sa vykonáva zákon o cestnej premávke a o zmene a doplnení niektorých zákonov v platnom znení

(4) **rezident** (v zmysle zvislého dopravného značenia Z 506-102 alebo Z 507-102 a ich variantov) - držiteľ rezidentskej parkovacej karty, abonentskej parkovacej karty, zľavovej parkovacej karty pre poskytovateľov sociálnych služieb, alebo vozidlo s evidenčným číslom s registrovanou návštevničkou parkovacou kartou,



Obrázok 2: Príklad dopravného značenia Z 272 + Z 506-102.

2. Všeobecné podmienky parkovania

(1) Každý subjekt, ktorému v zmysle prevádzkového poriadku vzniká právo parkovať na úsekoch miestnych ciest určených na dočasné parkovanie motorových vozidiel, je povinný dodržiavať prevádzkový poriadok.

(2) Prevádzka parkovacích miest je zabezpečená odplatne, pričom úhrada sa realizuje zakúpením parkovacieho lístka, alebo zakúpením niektorej z parkovacích kariet.

(3) Na vymedzených úsekoch je možné použiť úhradu platby za parkovné aj parkovacou kartou PK-625. Tieto parkovacie miesta sú označené informačnou tabuľou na ktorej je táto informácia uvedená.



Obrázok 3: Informačná tabuľa v zóne SM-A, podľa ktorej sa na park. miestach akceptuje aj parkovacia karta PK-625



Obrázok 4: Informačná tabuľa v zóne SM-A podľa ktorej sa na park. miestach akceptuje aj parkovacia karta susednej zóny a aj PK-625



Obrázok 5: Informačná tabuľa na parkovacích miestach v zóne SM-B

3. Úseky miestnych ciest určené na dočasné parkovanie motorových vozidiel, výška úhrady a prevádzková doba spoplatneného parkovania

- (1) Úseky miestnych ciest určené na dočasné parkovanie motorových vozidiel s uvedenou prevádzkovou dobou spoplatneného parkovania a výškou úhrady za parkovanie sú uvedené v Prílohe č. 1, 2 a 3 VZN a na webovej stránke mesta.
- (2) Ceny za parkovacie karty sú uvedené v Prílohe č. 3 VZN.
- (3) Ak nie je ustanovené inak, parkovanie motorových vozidiel na parkovacích miestach počas doby spoplatnenia je prípustné len za úhradu.

(4) Parkovanie na parkovacích miestach, ktoré sú vyhradené pre vozidlá prepravujúce osoby s ťažkým zdravotným postihnutím, je nespoplatnené. Takéto parkovacie miesta sú označené zvislými dopravnými značkami 272 + 506-86 podľa platných Vzorových listov stavieb pozemných komunikácií VL 6.1. Pre parkovanie na týchto miestach nie je nevyhnutné zakúpenie parkovacieho lístka. Vozidlo musí byť užívateľom parkovacieho miesta označené platným parkovacím preukazom podľa § 44 Zákona č. 8/2009 Z. z. o cestnej premávke a o zmene a doplnení niektorých zákonov.



Obrázok 6: Dopravné značenie Z 272 + Z 506-86.

(5) V prípade vzniku nároku na zľavu z poplatku za parkovanie v zmysle § 7 ods. 8 VZN je zľava uplatnená automaticky pri zakúpení parkovacieho lístka.

(6) Priradenie úsekov miestnych ciest určených na dočasné parkovanie motorových vozidiel, doba spoplatnenia a cena za krátkodobé parkovacie lístky sú uvedené v Prílohe č.1 tohto Prevádzkového poriadku.

(7) Parkovanie vozidiel na parkoviskách s riadeným automatickým parkovacím systémom sa riadi samostatnými prevádzkovými poriadkami.

4. Spôsob úhrady parkovacích lístkov

(1) Parkovné je možné uhradiť nasledujúcimi spôsobmi:

- a) platbou na parkovisku so závorovým (alebo obdobným) parkovacím systémom,
- b) zakúpením parkovacieho lístka v parkovacom automate (ďalej aj ako „parkomat“),
- c) zakúpením SMS parkovacieho lístka,
- d) zakúpením (elektronického) parkovacieho lístka cez aplikáciu, alebo webové rozhranie (ďalej aj ako „mobilná platba“) s využitím platobnej karty,
Pri úhrade parkovného prostredníctvom mobilnej platby môže byť účtovaný poplatok za poskytovanie služby parkovacej aplikácie (servisný poplatok) podľa podmienok prevádzkovateľa mobilnej platby.
- e) zakúpením parkovacej karty.

(2) Na zakúpenie parkovacieho lístka je potrebné uviesť:

- názov pásma;
- evidenčné číslo vozidla (ďalej len „EČV“);
- čas začiatku parkovania;
- čas konca parkovania.

(3) O zrealizovanej úhrade bude používateľ informovaný. Parkovací lístok sa považuje za zakúpený momentom zaevidovania EČV v informačnom systéme prevádzkovateľa, o čom prevádzkovateľ poskytne platiteľovi úhrady potvrdenie.

(4) Pri parkovacích lístkoch je stanovená minimálna výška úhrady za čas 15 minút, a to aj v prípade kratšej doby parkovania. Po prvých 15 minútach môže byť, pri niektorých spôsoboch úhrady, minimálna časová jednotka pre platené transakcie najmenej 1 minúta.

(5) Maximálna doba parkovania na jeden parkovací lístok je 48 hodín (2 kalendárne dni).

(6) Návštevnícka parkovacia karta poskytuje 100 % zľavu z ceny parkovacieho lístka. Zľava je uplatnená automaticky pri zakúpení parkovacieho lístka.

(7) Pre vozidlá prepravujúce fyzickú osobu s ťažkým zdravotným postihnutím označené parkovacím preukazom podľa osobitného predpisu³² sa v zóne SM-A poskytuje zľava 100% z príslušnej výšky úhrady podľa ods. 1 a) prílohy č.3 VZN na tri hodiny denne. Zľava je poskytnutá automaticky.

(8) Minimálna časová jednotka pri neplatenj transakcii alebo časti transakcie je 1 minúta.

5. Parkovacie karty

5.1 Všeobecné ustanovenia k parkovacím kartám

(1) Parkovacia karta umožňuje parkovanie motorových vozidiel na vyznačených platených parkovacích miestach prevádzkovateľa. Rozsah možností parkovania na základe parkovacej karty závisí od jej druhu.

(2) Prevádzkovateľ vydáva nasledujúce typy parkovacích kariet (ďalej aj len ako „PK“):

- a) rezidentská parkovacia karta „PK-R“,
- b) abonentská parkovacia karta „PK-A“,
- c) návštevnícka parkovacia karta „PK-N“,
- d) predplatená parkovacia karta „PK-625“,
- e) zľavová parkovacia karta pre poskytovateľov sociálnych a zdravotných služieb „PK-AMBULANT“,

(3) Parkovacia karta má formu elektronického záznamu v informačnom systéme prevádzkovateľa.

(4) Držiteľ parkovacej karty nemá vyhradené parkovacie miesto pre konkrétne motorové vozidlo. Predajom parkovacích kariet prevádzkovateľ negarantuje voľné parkovacie miesto.

(5) Parkovacie karty sa vydávajú ako neprenosné, na konkrétne EČV, pokiaľ nie je vo VZN, alebo v tomto prevádzkovom poriadku uvedené inak.

(6) Oblasť platnosti parkovacích kariet je uvedená na zvislom dopravnom značení a na webovej stránke mesta Nitra www.nitra.sk.

(7) Adresy, pre ktoré je možné vydať parkovacie karty podľa odst. 2a), 2b) a 2c) v jednotlivých zónach sú uvedené v prílohe č. 1 Prevádzkového poriadku.

5.2 Spôsob registrácie a úhrady parkovacích kariet

(1) Pre podanie žiadosti o parkovacia kartu je potrebná registrácia v informačnom systéme prevádzkovateľa a autentifikácia používateľa.

(2) Pre vytvorenie účtu používateľa je nevyhnutné zadanie e-mailovej adresy a hesla a následné overenie e-mailovej adresy. Registrácia je možná virtuálne cez webovú stránku mesta, alebo osobne v Klientskom centre na Mestskom úrade v Nitre.

(3) Podat' žiadosť o parkovacia kartu môžu len používatelia, u ktorých prebehla autentifikácia, t.j. overenie totožnosti fyzickej osoby.

32 § 44 ods. 2 zákona č. 8/2009 Z. z. o cestnej premávke v znení neskorších predpisov

(4) Ak nie je uvedené inak, posúdenie oprávnenosti nároku na konkrétnu parkovaciu kartu voči podmienkam jej vydania sa vykoná v informačnom systéme prevádzkovateľa overením údajov v príslušných elektronických registroch. V prípade úspešného overenia bude žiadosť o vydanie parkovacej karty schválená automaticky. V prípade neúspešného automatického overenia alebo vo vybraných iných prípadoch je nutné doplniť doklady formou skenu cez elektronické rozhranie (správa účtu používateľa), alebo osobne na kontaktnom mieste. V týchto prípadoch bude žiadosť schválená manuálne.

(5) V prípade neúspešného overenia údajov je možné žiadosť podať osobne na kontaktnom mieste.

(6) Pri podaní žiadosti o parkovaciu kartu je možné dátum začiatku platnosti parkovacej karty stanoviť najneskôr na 30. deň odo dňa podania žiadosti.

(7) Pri opakovanom vydaní PK, resp. pri predĺžení jej platnosti v prípade, keď nedôjde k žiadnej zmene údajov, ktoré sú súčasťou žiadosti o vydanie PK a podmienok, za ktorých môže byť PK vydaná, môže prevádzkovateľ upustiť od požiadavky opakovaného predkladania totožných dokladov, ktoré majú byť prílohou k žiadosti o vydanie PK a uvedené nahradiť predložením čestného vyhlásenia žiadateľa, že nedošlo k žiadnej zmene údajov a dokladov, ktoré sú súčasťou žiadosti o vydanie PK a súčasne podmienok, za ktorých môže byť PK vydaná.

(8) Úhrada za parkovacie karty sa realizuje po schválení žiadosti o vydanie karty a pred jej samotným vydaním.

(9) Úhradu za parkovacie karty je možné realizovať:

- a) elektronicky prostredníctvom účtu používateľa cez platobnú bránu alebo bankovým prevodom;
- b) osobne na kontaktnom mieste platobnou kartou alebo v hotovosti.

5.3 Overovanie vybraných podmienok pre vydanie parkovacích kariet

(1) Spôsob preukázania vzťahu žiadateľa k bytovej jednotke:

V prípade bytového alebo rodinného domu zapísaného v liste vlastníctva ako nehnuteľnosť v podielovom spoluvlastníctve fyzických alebo právnických osôb bez rozdelenia na jednotlivé byty musí žiadateľ priložiť kópiu kolaudačného rozhodnutia domu (ak sa kolaudačné rozhodnutie nezachovalo, predkladá sa stavebným úradom overený pasport), ktoré preukazuje počet bytov v dome a dohodu spoluvlastníkov o tom, ktorý konkrétny byt v tejto nehnuteľnosti je oprávnený užívať, resp. s ním disponovať jednotlivý spoluvlastník.

(2) Spôsob preukázania vzťahu žiadateľa k vozidlu:

V prípade užívania motorového vozidla na základe nájomnej alebo inej zmluvy, ktorej predmetom je odplatné užívanie motorového vozidla, je nutné doložiť kópiu zmluvy s právnickou osobou oprávnenou na prenájom motorových vozidiel. Dĺžka trvania nájomnej zmluvy musí zodpovedať dobe platnosti žiadanej parkovacej karty.

6. Práva a povinnosti prevádzkovateľa

(1) Prevádzkovateľ je povinný:

- zabezpečovať prevádzku parkovacích miest v zmysle prevádzkového poriadku a v súlade s ostatnými všeobecne záväznými právnymi predpismi;
- vykonávať kontrolu a monitoring parkovacích miest.

- (2) Prevádzkovateľ je oprávnený:
- znižovať alebo zvyšovať počet parkovacích miest v zóne s plateným státím a to bez vzniku nároku držiteľovi ktorejkoľvek parkovacej karty na náhradné plnenie v prípade zníženia počtu miest;
- (3) Kontrolu parkovania, porušenie prevádzkového poriadku a zdokumentovanie priestupku v parkovacej zóne a neuhradeného poplatku za parkovací lístok vykonáva obec alebo poverení pracovníci prevádzkovateľa s viditeľným označením a riadne vydaným preukazom kontrolujúceho.
- (4) Obec je oprávnená od majiteľa vozidla požadovať zaplatenie neuhradeného poplatku za parkovací lístok.

7. Záverečné ustanovenia

- (1) Prevádzkový poriadok nadobúda účinnosť dňom **01.04.2025**.
- (2) Prevádzkový poriadok je umiestnený v sídle prevádzkovateľa a na webovej stránke Mesta Nitra.