

**Uznesenie Mestského zastupiteľstva v Nitre č. 312/2018-MZ zo dňa 18.10.2018**K bodu: Základné východiská parkovacej politiky mesta Nitra

Kontrola na zasadnutie mestského zastupiteľstva dňa 29.02.2024

I.

Mestské zastupiteľstvo v Nitre  
p r e r o k o v a l o

u k l a d á

prednostovi MsÚ a dotknutým odborným útvarom MsÚ  
zabezpečiť ďalší postup podľa schváleného znenia Základných východísk parkovacej politiky  
mesta Nitra

II.

Plnenie:

**(nové informácie v dokumente doplnené červenou)****1.krok****Vyznačenie vodorovného dopravného značenia parkovacích miest v obytných súboroch a CMZ***Termín: postupne, najneskôr do 09/2019    Zodpovedný: Stredisko mestských služieb*

Vyznačenie parkovacích miest v mestských častiach Klokočina, Diely, Chrenová a Čermáň. Počty vyznačených parkovacích boxov podľa ulíc v mestských častiach sú uvedené v prílohe v tabuľkovej časti. 1 – 8. V tabuľke č. 9. je prehľadný sumár vyznačených parkovacích miest podľa mestských častí.

Sumár počtu vyznačených parkovacích miest podľa mestských častí v meste Nitra.

<b>Mestská časť</b>	<b>Počet parkovacích miest</b>
Klokočina, Diely	4635
Čermáň	262
Chrenová	2355
<b>Spolu</b>	<b>7252</b>

Tab. 1. Počet vyznačených parkovacích miest Mestská časť Klokočina, Diely  
v r. 2016 k 31.12.2016.

<b>Ulica</b>	<b>Počet vyznačených parkovacích miest</b>
Škultétyho 4,6,8,10,12	46
Nedbalova	72
Novomeského 2,4,6	58
Novomeského 10, Baničova 3	35
Novomeského 17	28

Novomeského 21,23,25	38
Novomeského 27,30,31	18
Novomeského 33,35,37	17
Novomeského 39,41,43	16
Novomeského 45,47,49	16
Novomského 12	41
Baničova 1	13
Baničova 2,4,6,8	33
Baničova 16,18,20,22	45
Jedlíkova (zabarom)	21
Čajkovského 5,7,9	15
Beethovenova 3,5,7,9	41
Bazovského 2,4,6	18
Jurkovičova 8,10,12,14	22
Zvolenská	284
Kmeťova 1,3,5,7	75
Na Hôrke	297
Murániho 1-25	179
Murániho 30,32,34,36	31
Viničky	129
Tokajská	208
<b>Spolu Mestská časť Klokočina, Diely.</b>	<b>1796</b>

Tab. 2. Počet vyznačených parkovacích miest Mestská časť Chrenová v r. 2016  
k 31.12.2016.

<b>Ulica</b>	<b>Počet vyznačených parkovacích miest</b>
Sitnianska	89
Karpatská	37
Bajkalská	72
Ďumbierska	80
Ždiarska	154
A. Hlinku	319
Lipová	87
Lesná	91
P Olympia	249
<b>Spolu Mestská časť Chrenová.</b>	<b>1178</b>

Tab. 3. Počet vyznačených parkovacích miest Mestská časť Čermáň v r. 2017  
k 31.12.2017.

<b>Ulica</b>	<b>Počet vyznačených parkovacích miest</b>
Hlboká	174
Potravinárska	88
<b>Spolu Mestská časť Čermáň.</b>	<b>262</b>

Tab. 4. Počet vyznačených parkovacích miest Mestská časť Klokočina, Diely  
v r. 2017 k 31.12.2017

<b>Ulica</b>	<b>Počet vyznačených parkovacích miest</b>
Alexyho	159
Dunajská	128
Považská	100
Partizánska 91,93	28
Bellova	142
Jurkovičova	187
Bizetova	193
Mikovíniho 4,10,12,14,16	87
Škultétyho	222
Kmeťova 2-16	43
Partizánska 7,59,61,63,65,67,69,71,73,75,77,81,83,85,87,89	132
Bazovského 8-22	50
Benkova 1,14,16,18,26,28,30,32,6,8,10,12,3,5,7,9,11	171
Jedlíkova	62
Golianova	138
Petzwalova	258
Beethovenova	106
Čajkovského	219
Baničova	10
Novomeského - zjednosmernenie	68
Nedbalova	82
Poliklinika Klokočina	92
Kmeťova – cintorín	19
Považská	50
<b>Spolu Mestská časť Klokočina, Diely.</b>	<b>2746</b>

Tab. 5. Počet vyznačených parkovacích miest Mestská časť Chrenová  
v r. 2017 k 31.12.2017.

<b>Ulica</b>	<b>Počet vyznačených parkovacích miest</b>
Lomnická	65
Dlhá 5-7	15
Tr. A. Hlinku	157
Dlhá 25-39	71
ZaHumnami 43-63	72
Ďurčanského 4-14	24
E.Okánik	24
Štiavnická	113
Výstavná 3-21, predLipou	100
Ďumbierska	33
Dlhá 1-3, 9-23, 8-24, 28-42	301
Ždiarska	31
Fatranská	31
Tribečská	80
<b>Spolu Mestská časť Chrenová.</b>	<b>1117</b>

Tab. 6. Počet vyznačených parkovacích miest Mestská časť Klokočina v r. 2018  
k 31.12.2018.

<b>Ulica</b>	<b>Počet vyznačených parkovacích miest</b>
Mikovíniho 2,4	35
<b>Spolu Mestská časť Klokočina</b>	<b>35</b>

Tab. 7. Počet vyznačených parkovacích miest Mestská časť Chrenová v r. 2018  
k 31.12.2018.

<b>Ulica</b>	<b>Počet vyznačených parkovacích miest</b>
Brezová	7
Ďurčanského	22
Kozmonautov	31
Lomnická	10
<b>Spolu Mestská časť Chrenová</b>	<b>70</b>

Tab. 8. Počet vyznačených parkovacích miest Mestská časť Klokočina v r. 2019 k 31.12.2019.

Ulica	Počet vyznačených parkovacích miest
Parkovisko jarmok	58
Škultétyho (v zákrute)	16
<b>Spolu Mestská časť Klokočina</b>	<b>74</b>

Tab. 9. Prehľadný sumár vyznačených parkovacích miest podľa mestských častí v Nitre.

Mestská časť / Rok	2016	2017	2018	2019	Spolu
Klokočina, Diley	1796	2746	35	74	<b>4651</b>
Čermáň	-	262			<b>262</b>
Chrenová	1178	1117	60		<b>2355</b>
Spolu	2974	4125	95	74	<b>7268</b>

## **2.krok**

### **Návrh zjednosmernenia komunikácií**

*Termín: do 06/2019*

*Zodpovedný: Útvar hlavného architekta referát dopravného urbanizmu a inžinieringu*

V minulom období Útvar hlavného architekta a Odbor komunálnych činností a životného prostredia realizovali na viacerých miestnych komunikáciách zjednosmernenie z dôvodu získania parkovacích miest. Veľa možností na zjednosmernenie komunikácií už nie je. Viacero komunikácií končí slepo a na viacerých komunikáciách sa parkuje kolmo oproti sebe. Na týchto komunikáciách zmena organizácie už nie je možná.

Na viacerých mnohých Klokočiny sú obyvatelia zvyknutí parkovať autá napr. pozdĺžne popri ceste. Tento typ parkovania často nepredstavuje žiadny problém ani prekážku, avšak kvôli technickým normám nie je možné tieto parkovacie miesta vyznačiť. Na takýchto uliciach stačia drobné stavebné úpravy (posunutie chodníka, vybudovanie nájazdu a umožnenie parkovania aj na chodníku a pod.), aby sme mohli „legalizovať“ aj tieto parkovacie miesta.

Navrhuje sa možnosť zjednosmernenie alebo úpravy nasledovných komunikácií v obytných súboroch:

- Klokočina I - MK Borodáčova, v smere od Jurkovičovej po Benkovu, zriadenie šikmého parkovania,
- Benkova – spojiť ulicu Benkova prepojením dvoch častí tejto ulice medzi vchodmi Benkova 11 a Benkova 24. Aby sa predišlo hustému využívaniu

tejto ulice na prejazd osobných automobilov, navrhujeme vybudovať vyvýšené priechody pre chodcov pri križovatke s ulicou Borodáčova, na novovybudovanom prepojovacom úseku, a pred križovatkou s ul. Jurkovičova,

- Jurkovičova 29-31-33 - mohli by byť vyznačené pozdĺžne parkovacie miesta na strane bytového domu. Navrhujeme však vykonať potrebné stavebné úpravy a prepojiť túto teraz slepú cestu na ul. Mikovíniho pri MŠ Bazovského. Potom bude táto komunikácia zjednosmernená v smere k MŠ a môžu byť vyznačené šikmé parkovacie miesta. Na zamedzenie nadmernému využívaniu tejto ulice automobilmi navrhujeme vybudovať vyvýšené priechody pri križovatke s ul. Jurkovičova a na mieste súčasného chodníka na Mikovíniho.
- Bazovského 2-4-6 - je možné vyznačenie aj pozdĺžnych parkovacích miest na strane bytového domu, odporúčame však zjednosmernenie komunikácie v smere od vchodu č. 2 k č. 6, ako aj zjednosmernenie ulice Alexyho od Bazovského 6 po ulicu Jurkovičova a vyznačenie pozdĺžnych (alebo šikmých) parkovacích miest aj v tomto úseku
- Mikovíniho 18-20 - je možné vyznačenie parkovacích miest na chodníku, odporúčame ale na miesto jestvujúceho chodníka použitého na parkovanie dobudovať parkovací pás a nový chodník.

Klokočina II –Partizánska 81-83-85-87-89 - pre možnosť vyznačenia pozdĺžneho parkovania na strane bytového domu, je potrebné komunikáciu zjednosmerniť, navrhujeme v smere k ul. Bellova

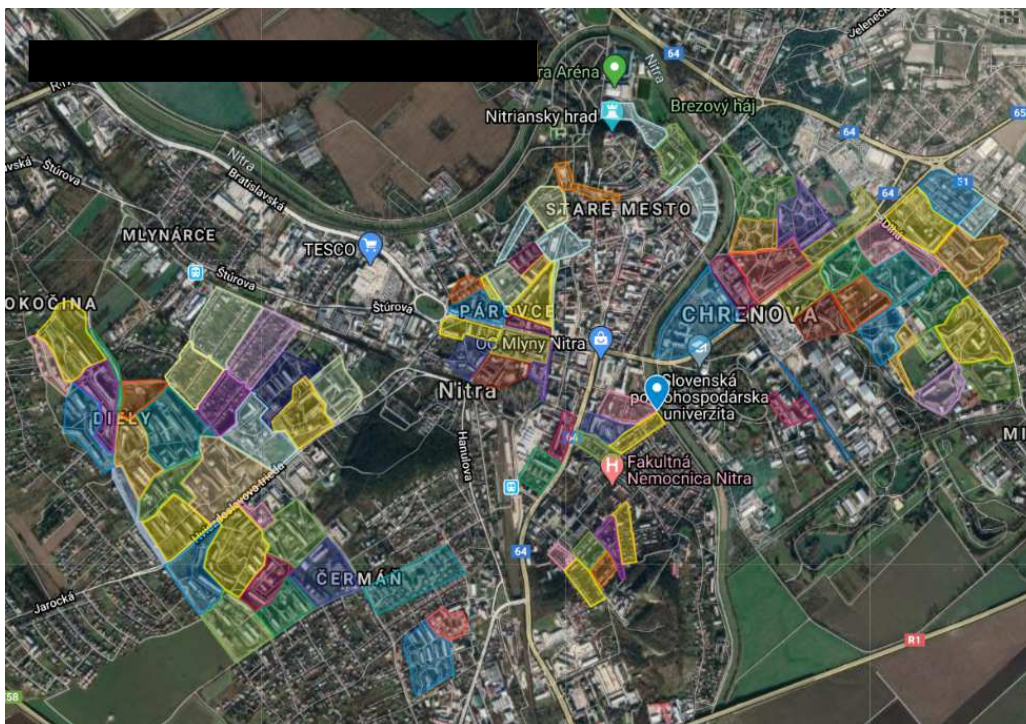
- navrhujeme vybudovanie prepojovacej komunikácie medzi MK Bizetova a Beethovenova, a následne zriadiť jednosmernú premávku a šikmé parkovanie,
- Beethovenova 2-4-6-8 - pre možnosť vyznačenia pozdĺžneho parkovania na strane bytového domu, je potrebné stavebne upraviť obrubník chodníka a vyznačiť čiastočné parkovanie na chodníku. Šírka chodníka to umožňuje. Druhou možnosťou je komunikáciu zjednosmerniť, to by bolo vhodné ale za podmienky, že bude prepojená s ul. Bizetova.

Klokočina III – Novomeského v časti od Škultétyho po Baničovu, zriadenie šikmého parkovania

- Jedlíkova - navrhujeme zjednosmernenie tejto komunikácie v časti od ul. Kmeťova k ul. Petzvalova. Potom navrhujeme vyznačiť vpravo pozdĺžne parkovanie a vľavo šikmé na chodníku,
- Petzvalova 5-7-9-11-13-15-19 - navrhujeme rozšíriť parkovisko o 1,0m na úkor zelene. Následne v tomto jednosmernom úseku vyznačiť obojstranne šikmé parkovacie miesta,
- Golianova 44-46-48-50-52-54 - navrhujeme posunúť chodník o 2,0m do zelene k domu 44-46-48 a teda rozšíriť parkovisko. Následne bude možné vyznačiť šikmé parkovacie miesta na oboch stranách bytových domov aj v strede,
- Novomeského 1-3-5-7-9-11-13-15 - aby bolo možné zachovať pozdĺžne parkovacie miesta, navrhujeme zjednosmerniť túto komunikáciu od Baničovej smerom ku Škultétyho.

Tieto návrhy sa týkajú OS Klokočina. Avšak aby bolo mesto pripravené zaviesť reguláciu parkovania aj v celom meste, musí mať dáta a návrhy aj z ostatných mestských častí.

V priebehu mesiacov Október – November bol vykonaný prieskum statickej dopravy, ktorý bol vykonaný v jednotlivých oblastiach Staré mesto, Chrenová, Klokočina, Čermáň, Kalvária. Kde boli zistené nasledovné počty parkujúcich vozidiel. Jednotlivé informácie o rozzónovaní mesta a počte vozidiel sú uvedené v nasledujúcej tabuľke.



Tab. 10.: Súhrnná tabuľka prieskumu statickej dopravy

ZÓNY	Nitrianske EČV			Iné EČV ako Nitrianske			Spolu vozidiel	Dodávky	Vyznač. neobsadené	Vyznačené spolu
	NR vyznačené park. Miesta	NR nevyznačené park. miesta	NR EČV spolu	Iné na vyznačených park. Miestach	Iné na nevyznačených park. miestach	Iné EČV spolu				
Čermán	1509	731	2240	400	138	538	2826	48	270	2179
Chrenová	4747	1972	6719	1484	663	2147	8982	116	2154	8385
Kalvária + stanice	677	280	957	141	110	251	1234	26	151	969
Klokočina	11811	3474	14979	1647	571	2202	17428	247	1230	14384
Staré mesto	1368	1602	2970	359	507	866	3926	90	568	2295
<b>Spolu</b>	<b>20112</b>	<b>8059</b>	<b>27865</b>	<b>4031</b>	<b>1989</b>	<b>6004</b>	<b>34396</b>	<b>527</b>	<b>4373</b>	<b>28212</b>

Súhrnná tabuľka je vypracovaná z čiastkových tabuliek, ktoré hovoria konkrétne o súčtoch vozidiel podľa zvolených kategórií v jednotlivých zónach. Vypracovaný prieskum slúži ako podklad pre identifikáciu lokalít s nedostatočným počtom parkovacích miest a taktiež pre tvorbu zón, ktoré budú definovať územie pri nove parkovacej politike.

Dňa 08.11.2020 ÚHA oslovil Odbor dokladov a evidencií Prezídia Policajného zboru so žiadosťou o poskytnutie informácií z národnej evidencie vozidiel. Konkrétna požiadavka sa týka poskytnutia údajov o počte vozidiel evidovaných v meste Nitra, ktoré sú zaradené podľa jednotlivých ulíc. Údaje slúžia iba pre potreby tvorby novej parkovacej politiky. Dňa 04.12. nám bol zaslaný zoznam počtu vozidiel podľa zadefinovaných požiadaviek. Celkovo bolo v meste Nitra evidovaných k mesiacu December, roku 2019, **111 018** vozidiel. Detailné informácie počtu vozidiel z uvedeného štatistického výstupu, zaradených podľa jednotlivých ulíc budú slúžiť pre korekciu a prípadné porovnanie s vykonaným prieskumom statickej dopravy.

V súvislosti so zjednosmerňovaním ulíc bolo oslovené aj Okresné riaditeľstvo hasičského a záchranného zboru v Nitre, ktoré vo svojom liste z 26.06.2020 upozornilo, pri zastavení a státi, na nutnosť zachovania aspoň jedného jazdného pruhu širokého najmenej 3m, pričom do trvale voľnej šírky sa nezapočítava parkovací pruh. V rámci zásahového obvodu mesta Nitra evidujú ťažkú prejazdnosť najmä na sídliskách Klokočina a Chrenová, kde v niektorých prípadoch je prejazd v uliciach znemožnený zaparkovanými autami. Medzi

existujúce ťažko prejazdné ulice v meste Nitra zaradilo ulice: Na Hôrke, Zvolenská, Bajkalská, Kremnická, Murániho, Kmeťova, Novomeského.

Zjednosmerňovanie ulíc sa robí postupne, podľa riešenej oblasti a na miestach, kde došlo k dohode s KDI. Predpokladáme potrebu väčšieho množstva zjednosmernenia ulíc v návrhu projektu dopravného značenia rezidentného parkovania v súvislosti s ktorým príde k dôkladnému zmapovaniu existujúcich park.miest, v prípadoch, že by bolo možné týmto zjednosmernením zvýšiť množstvo parkovacích miest. V súčasnosti pracujeme na zjednosmernení miestnej cesty Krčméryho ul. spolu so zriadením pozdĺžnych parkovacích miest a na zjednosmernení miestnych ciest a reorganizácii na Kalvárii.

### **3.krok**

#### **Kontrola jestvujúceho stavu vyhradených parkovacích miest**

*Termín: do 06/2019*

*Zodpovedný: Odbor kom. činností a ŽP*

Odbor komunálnych činností a životného prostredia vykonáva postupne kontrolu jestvujúceho stavu vyhradených parkovacích miest po jednotlivých mestských častiach a uliciach. Kontrola bola vykonaná vo všetkých mestských častiach. Parkovacie miesta pre ZŤP v uvedených mestských častiach sú platné v počte cca 195 (uvedený počet je pohyblivý, nakoľko sa niektoré miesta rušia a nové sa vyhradzujú). Po uplynutí lehoty povolenia si držiteľ preukazu ZŤP, ktorý má dané parkovacie miesto vyhradené, opätovne požiada o predĺženie tohto povolenia. Ak sa niekto odsťahoval alebo zomrel, parkovacie miesta dávame postupne demontovať.

Parkovacie miesta pre fyzické osoby v mieste trvalého bydliska sa rušia, máme vyhradené parkovacie miesta iba pre právnické osoby (taxi služba, hotely ...).

### **4.krok**

#### **Regulácia dočasného spolatneného parkovania**

*Termín: do 09/2019    Zodpovední: prednosta MsÚ, dotknuté útvary MsÚ*

Krok 4 a krok 7 navrhujeme spojiť do jedného bodu schválením všeobecne záväzného nariadenia (VZN), pre mesto Nitra o dočasnom parkovaní, v ktorom bude riešené parkovanie v mestskej časti Staré mesto a v obytných súboroch Klokočina, Diely, Čermáň, Chrenová. V tomto VZN bude riešený i rezidentský parkovací systém. Textové znenie VZN pripravujeme.

Okrem prípravy VZN prebieha tiež hľadanie technických riešení evidencie a kontroly krátkodobého a rezidentského parkovania. Z dôvodu automatizácie kontroly oprávnenosti parkovania na danom mieste pre krátkodobé aj pre rezidentské parkovanie navrhujeme opustiť formu lístkov alebo kariet za oknom, a začať využívať virtuálne rezidentské a parkovacie karty spojené s EČV vozidla, kedy:

- v prípade krátkodobého a plateného parkovania vodič v parkovacom automate (alebo v aplikácii, cez SMS a pod.) zadá EČV svojho vozidla, a následne MsP bude vedieť skontrolovať, či má daná EČV zaplatené parkovné
- v prípade rezidentského parkovania bude môcť každý držiteľ rezidentskej/abonentskej parkovacej karty vedený v databáze, bude mať prístup do systému, kde bude môcť spravovať rezidentské karty a EČV vozidiel, ktoré k nim má pridelené, a MsP bude opäť vykonávať kontrolu na základe porovnania EČV s databázou.

V súčasnosti je viacero firiem s vlastnými technickými riešeniami v oblasti, preto sa pozývajú jednotlivé spoločnosti, ktoré prezentujú svoje technické riešenia. Víťazné riešenie by bolo následne použité vo verejnom obstarávaní na dodávateľa systému.

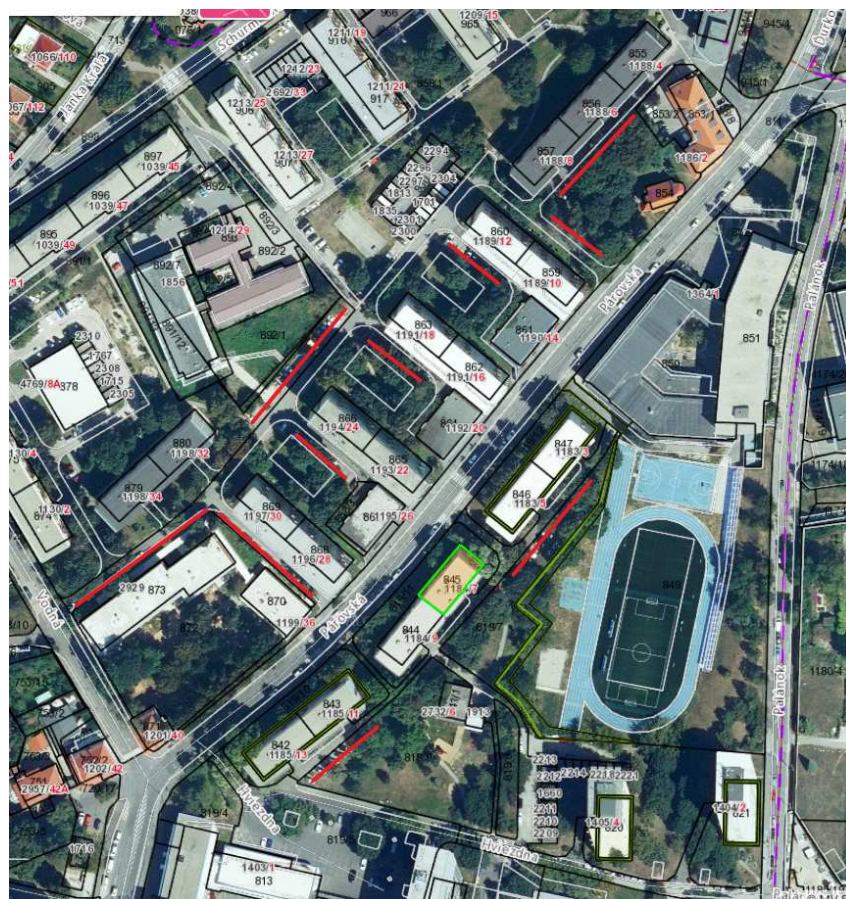


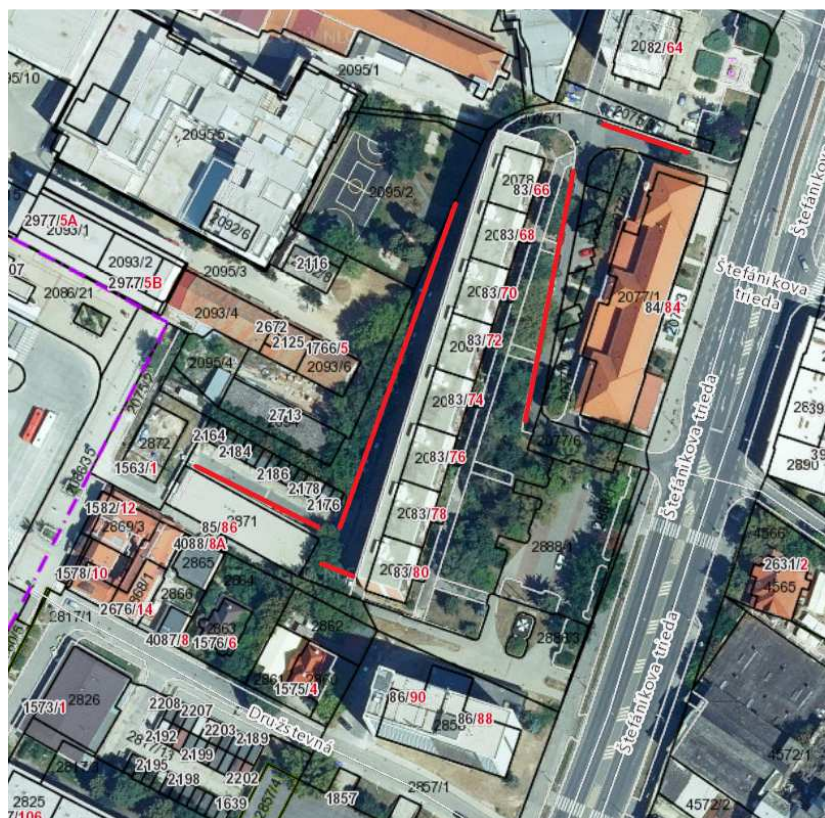
Zmenou parkovacej politiky dodatkom č.5 k VZN 8/2014 v decembri 2019 došlo k sprísneniu vydávania parkovacích kariet. Za prvý polrok evidujeme pozitívny jav výrazného úbytku počtu vydaných parkovacích kariet čím dochádza k úbytku dlhodobu odstavených parkujúcich vozidiel na regulovaných parkovacích miestach v Centrálnej mestskej zóne a okolí. Prejavuje sa to väčšou možnosťou nájsť voľné parkovacie miesto a nižším počtom vozidiel, ktoré v snahe nájsť voľné parkovacie miesto boli napr. v minulosti nútené viackrát „obísť“ regulované ulice, kým našli voľné parkovacie miesto na zastavenie. Väčšiu obrátkovosť na parkovacích miestach a ľahšiu možnosť zaparkovať obyvatelia vítajú.

Pozitívny vplyv zmien v regulácii spoplatneného parkovania a najmä zrušenia voľných a zamestnaneckých parkovacích kariet trvá dodnes. Prejavuje sa to väčšou dostupnosťou voľných parkovacích miest aj počas dňa v čase špičky a s tým spojený aj menší počet „prázdnych“ prejazdov vozidiel, ktoré krúžili mestom len v snahe nájsť voľné parkovacie miesto. Tým zbytočne negatívne vplývali na dynamickú dopravu, zahusťovali križovatkové uzly, spomaľovali dopravu a znečisťovali ovzdušie. Tento jav je objektívne vnímateľný aj od marca 2020 v obdobiach, kedy boli uvoľnené opatrenia v súvislosti s Covid ochorením, kedy došlo k zrušeniu homeofficov a návratu obyvateľov do mesta za službami, do obchodov, kaviarní, reštaurácií a na rôzne spoločenské podujatia.

V súčasnosti je aktívnych približne do 700 kusov parkovacích kariet, čo je značný pokles oproti pôvodnému počtu. Pred prijatím dodatku č. 5 k VZN 8/2014 bolo vydaných aktívnych vyše 2700 kusov parkovacích kariet.

Pri súčasnom VZN 8/2014 v znení dodatku č.7 je možné použitie súčasnej regulácie na ďalších, už vybudovaných parkovacích miestach. Navrhujeme projektom trvalého dopravného značenia regulovať nasledovné parkovacie miesta na Párovskej ulici a Štefánikovej 66-80. Väčšina obyvateľov daných ulíc má už dnes vydané parkovacie karty. Pozitívom je, že by sa zväčšila ich plošná pôsobnosť, čo by pomohlo obyvateľom Starého Mesta.





Rozšírenie regulácie v rámci súčasného VZN 8/2014, na už vybudovaných vyššie uvedených parkovacích miestach, zatiaľ nebolo možné urobiť nakoľko sa Krajský dopravný inšpektorát nevyjadril k zaslaným projektovým dokumentáciám. Požiadal o opätovné zaslanie projektov s doplnenou úradnou pečiatkou dopravného inžiniera. Na splnení ich požiadavky aktuálne pracujeme a žiadosť na Krajský dopravný inšpektorát zašleme opakovane.

Regulácia parkovania bola rozšírená aj o cesty Pri Červenom kríži, v lokalite na Párovciach a pri autobusovej stanici.

## **5.krok**

### **Identifikácia lokalít pre budovanie parkovacích miest**

*Termín: postupne, najneskôr do 06/2019    Zodpovedný: Útvar hlavného architekta referát dopravného urbanizmu a inžinieringu.*

*Termín: priebežne, podľa rozpočtu mesta    Zodpovedný: Odbor inv. výstavby a rozvoja*

Na Útvare hlavného architekta sú spracované štúdie s identifikáciou lokalít pre budovanie parkovacích miest. Týka sa to obytných súborov Klokočina, Diely, Čermáň, Chrenová. Tieto návrhy sú zapracované v GIS portály mesta Nitra – Pasport parkovacích miest Nitra, ktoré sú vyznačené žltou farbou.

Web:

<https://webgis.geodeticca.sk/obec/nitra/?embed=true#url?layers=3518&extent=17.952581769942455,48.35142883269138,18.216253644905557,48.265340457874196&baselayer=osm>

Do návrhu rozpočtu na kalendárny rok 2020 bola schválená položka pre aktualizáciu sumu vo výške 12000,- €, ktorá bude investovaná i identifikácií, prípadne aktualizácií parkovacích lokalít. V súčasnosti sa zvažuje, či aktualizovať WEB GIS – pasport parkovacích miest alebo bude daná položka priradená k pasportu miestnych komunikácií, ktorého obstaranie sa práve pripravuje.

Mestské zastupiteľstvo schválilo doplniť do tohto bodu „Identifikovať lokality pre výstavbu záchytných parkovísk na vstupoch do Nitry.“ Toho času mesto Nitra spracováva strategický dokument, plán udržateľnej mobility, ktorého súčasťou je aj identifikácia týchto lokalít. Uvedený strategický dokument definuje záchytné parkoviská nasledovne:

Všeobecne sú parkoviská typu P + R záchytné parkoviská, prevažne umiestnené v okrajových častiach mesta. Tieto parkoviská prepojené so systémom verejnej hromadnej dopravy umožnia predovšetkým ľuďom dochádzajúcim do Nitry zaparkovať svoj automobil a k cieľu svojej cesty potom pohodlne pokračovať verejnou hromadnou dopravou.

Výhody budovania parkovísk typu P + R:

- zníženie intenzít automobilovej dopravy v meste
- zníženie dopytu po parkovacích miestach v centrálnej časti mesta
- zníženie emisií z dopravy v meste a tým zlepšenie kvality života jeho obyvateľov
- úspora pohonných hmôt
- výhodná cenová politika pre používateľov parkovísk P + R v porovnaní s cenami na parkoviskách určených pre krátkodobé parkovanie v centre mesta (poplatok za parkovanie môže slúžiť zároveň ako cestovný lístok pre VHD)
- zníženie časovej dostupnosti centra mesta pre cestujúcich VOD oproti IAD
- priaznivo prispieva k podpore verejnej dopravy
- podpora nemotoristickej dopravy – bikesharing, nadväznosť B + R (Bike and Ride)

Po odstavení vozidla na parkovisku P + R môžu dochádzajúci ďalej pokračovať do centrálnej časti mesta hromadnou dopravou. Prestup na VOD musí byť pre cestujúcich čo najviac atraktívny, v priaznivej dochádzkovej vzdialenosti od miesta zaparkovaného automobilu. V meste Nitra je navrhnuté, aby parkovisko bolo vybavené informačnými tabuľami zobrazujúcimi schému trás liniek a zastávok VOD so zvýraznením najbližšej zastávky. Dôležité je tiež prehľadné označenie pre príchod a odchod peších. S ohľadom na skutočnosť, že v okolí kapacitných príjazdových komunikácií a zároveň nosných liniek neexistujú voľné plochy pre parkoviská P + R, je nutné k navrhovaným polohám parkovísk posilniť prevádzku liniek MHD, a to tak, aby v pracovných dňoch bol interval najviac 10 minút v špičke a 15 minút v sedle. Ďalšou možnosťou je tiež kyvadlová doprava P + R ↔ centrum mesta.

Dôležité je tiež prepojenie tarify MHD s platením parkového. Parkovací lístok môže slúžiť ako cestovný lístok na MHD. Pre prichádzajúcich vodičov by malo byť využitie P + R najjednoduchšou a ideálne aj najrýchlejšou možnosťou, ako sa pohybovať po meste. Rezidentné parkovanie systém P + R podporí, pretože zamedzí parkovaniu zadarmo na úkor rezidentov.

Plochy vhodné pre návrh parkovísk P + R musí spĺňať určité technické požiadavky týkajúce sa inžinierskych sietí a ďalšie základné štandardy pre prípadnú obsluhu parkoviska a vodičov parkujúcich vozidiel. Neoddeliteľnou súčasťou je tiež telematická vybavenosť parkoviska – vybudovanie premenného navigačného systému na toto parkovisko ako samostatného technologického celku. Na parkoviskách P + R by tiež mali byť premenné informačné tabule o obsadenosti parkoviska na vjazdoch.

Parkoviská P + R navrhované pre mesto Nitra budú pripravované pre prevádzku bez miestnej obsluhy s napojením na vzdialený kamerový dohľad z CTD. Vzdialená obsluha

parkovísk znižuje finančné náklady na vybudovanie a prevádzku tým, že nekladie nároky na mzdu a zázemie pre miestnu obsluhu (vr. sociálneho zázemia s nutnosťou pripojenia na vodovod a kanalizáciu). Základnými technickými predpokladmi pre zriadenie parkoviska P + R s prevádzkou bez miestnej obsluhy sú dosiahnuteľnosť napájania elektrickou energiou a dátové napojenie. Štruktúra vzdialeného dohľadu je už úspešne aplikovaná v mestách ČR, a to napr. v Brne na parkoviskách so závorovými systémami.

Dôležitým doplnkom pri zriaďovaní parkoviska P + R sú doplnkové služby pre cyklistov B + R (Bike and Ride) a „Bikesharing“ vrátane zodpovedajúceho mobiliára.

V rámci Nítry je parkovisko **P + R potrebné predovšetkým pri železničnej a autobusovej stanici**. Neďaleko stanice je parkovacia kapacita celkovo cca 90 miest – parkovisko pred železničnou stanicou a oproti autobusovej stanici dohromady. Ďalej je tu veľká plocha pre parkovanie vozidiel medzi staničnými budovami, ktorá je však vyhradená iba pre dopravnú obsluhu a vozidlá s povolením ŽSR a 5 PM je určené pre zákazníkov železiarstva. Vďaka tomu táto plocha nie je využitá na maximum, ale iba asi zo 60 %. Daná lokalita sa javí ako ideálna z hľadiska prestupného uzla (vlaková aj autobusová stanica) a zároveň má aj dochádzkovú vzdialenosť do centra mesta. Je teda potrebné uvažovať o jej skapacitnení, a to napríklad v súvislosti s plánovanou rekonštrukciou staničnej budovy. Ďalšou možnosťou je lepšie využitie parkovacej plochy ŽSR, prípadne jej prepojenie s parkovacou plochou pozdĺž ulice Staničná. Ďalej je tu istá rezerva v priestore stanice, kde sa nachádza množstvo nepotrebných koľají, ktoré by sa dali využiť ako parkovacie plochy. V iných lokalitách by išlo o prestup iba na lokálnu, prípadne regionálnu autobusovú dopravu, na ktorú prestupujú vodiči automobilov výrazne menej často ako na dopravu železničnú.

V prípade väčšieho spoplatnenia v centre Nítry je vhodné uvažovať o výstavbe P + R pri ceste R1 (alebo R1A) na okraji mesta, no v tomto prípade by výrazne narástli náklady na prevádzku MHD, lebo jednou z podmienok funkčnosti P + R je nízky interval nadväznej autobusovej dopravy. Do úvahy na vybudovanie P + R prichádzajú nasledujúce lokality:

- Využitie parkoviska, prípadne jeho rozšírenie pri veľkoobchode Metro (kapacita 100 miest) - náklady 280 000 Eur
- Parkovisko u cesty I/64 u zastávky IDEA (Dolné Krškany) (kapacita 100 miest) - náklady 280 000 Eur
- Parkovisko na Nábřeží za hydrocentrálou (kapacita 100 miest) - náklady 280 000 Eur
- Parkovisko u MUK Nitra juh - južne od Výstaviska v rámci výstavby predĺženia Akademickej ulice k rýchlostnej ceste R1 – u MUK 45 u cintorína sv. Cyrila a Metoda (100 miest) - náklady 280 000 Eur
- Treťou možnosťou je poloha u R1 MUK 51 (R1xI/51) (100 miest) - náklady 280 000 Eur
- Už spomínané parkovisko u vlakového a autobusového nádraží (90 miest) – náklady 250 000 Eur
- Parkovisko Priemyselná – môže, ale nemusí byť výhľadovo súčasťou siete P+R (100 miest) - náklady 280 000 Eur

Vo všetkých prípadoch by musela byť výrazne posilnená MHD oproti jestvujúcemu stavu, a to predovšetkým v prípade parkoviska pri MUK Nitra juh. S ohľadom na nižšiu atraktivitu autobusovej dopravy v porovnaní so železničnou je potrebné, aby parkovné na týchto parkoviskách bolo vo výške cestovného a cestovanie MHD bolo následne umožnené bez ďalšieho poplatku.

Pre zlepšenie mobility v meste Nitra je tiež dôležité, aby parkoviská P + R boli budované mimo hraníc mesta. Najmä na železničných staniciach umožňujúcich rýchle spojenie za prácou do Nítry, teda predovšetkým v okolí železničných tratí Šurany – Nitra – Topoľčany a Lužianky – Leopoldov. Tieto P + R nie sú súčasťou návrhu, pretože sú mimo území mesta



detailné informácie:

<https://www.nitra.sk/zobraz/sekcii/pum-10441>

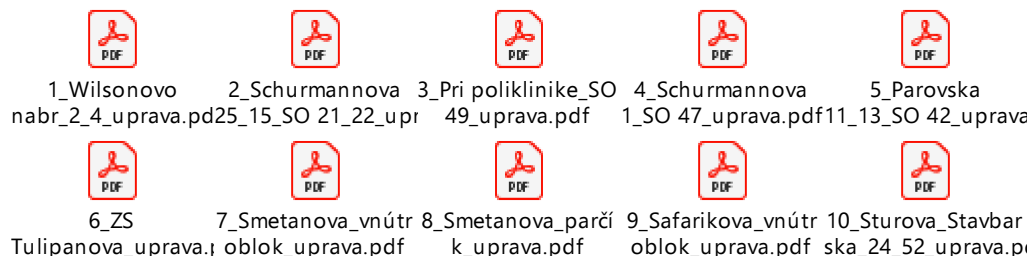
• časť textu a zázobník projektov prevzatý z konceptu Návrhovej časti PUM Nitra

**Návrhová časť** – Zázobník projektov – Celkový návrh opatrení

Odbor dopravy aktuálne geodeticky zameriava a následne bude obstarávať projektovú dokumentáciu na rozšírenie počtu parkovacích miest. Jedná sa o PD:

- Wilsonovo nábrežie 2-4,
- Schurmanova 15-25,
- Pri poliklinike (Párovce),
- Schurmanova 1,
- Párovská 11-13,
- ZŠ Tulipanova,
- Smetanova vnútroblok,
- Šafárikova vnútroblok,
- Smetanova (Od R.Peregrína po Spojovacia),
- Stavbárska 24-52.

Spolu sa jedná o doplnenie park.miest v počte cca 200ks. Tieto by mali byť následne zaradené do systému rezidentného parkovania. Zakreslenia na základe ktorých bude obstarávaná realizačná dokumentácia (a dokumentácia pre SP):



Boli obstaraní dvaja dodávatelia projektovej dokumentácie na vybudovanie vyššie uvedených nových parkovacích plôch v počte približne 200ks. Aktuálne, v rámci lehôt stanovených v podpísanej zmluve, na tvorbe projektov pracujú.

## **6.krok**

### **Identifikácia lokalít pre budovanie parkovacích domov**

Termín: do 06/2019 Zodpovední: prednosta MsÚ, dotknuté útvary MsÚ

V zmysle schváleného územného plánu mesta Nitry, v textovej časti je uverejnená tabuľka s odporúčaním potreby výstavby hromadných garáží pre jednotlivé mestské časti.

Priestorovo-funkčný celok	počet obyvateľov	počet OA bez parkovania	počet obyvateľov s OA bez parkovania		počet navrhovaných státi		navrh. počet H/G
			v BD	na pešej zóne	na povrchu	v HG	
Agrokomplex	930	0	0	0	0	0	0
Čermáň	5700	350	1050	0	116	235	1

Priestorovo-funkčný celok	počet obyvateľov	počet OA bez parkovania	počet obyvateľov s OA bez parkovania		počet navrhovaných státi		navrh. počet HG
			v BD	na pešej zóne	na povrchu	v HG	
Diely	13315	3236	9708	0	1068	2168	9
Dolné Mesto	3326	808	0	2425	267	541	2
Horné Mesto	16651	0	0	0	0	0	0
Chrenová	2930	5550	16651	0	1832	3719	15
Kalvária	22783	0	0	0	0	0	0
Klokočina	503	7596	22787	0	2507	5089	20
Lúky	0	0	0	0	0	0	0
Martinský vrch	10	0	0	0	0	0	0
Mlynárce	0	0	0	0	0	0	0
Nové Mesto	2368	632	1895	0	209	423	2
Novosady	18	651	1952	0	215	436	2
Párovce	490	2408	7225	0	795	1613	6
Šindolka	1313	0	0	0	0	0	0
Zobor	0	0	0	0	0	0	0
<b>Spolu</b>	<b>70337</b>	<b>21231</b>	<b>61268</b>	<b>2425</b>	<b>7009</b>	<b>14224</b>	<b>57</b>

V zmysle súčasného schváleného územného plánu centrálnej mestskej zóny sú navrhnuté hromadné parkovacie domy. V rámci uvedeného územného plánu sa plánuje so zintenzívnením využívania plôch súčasných parkovísk, s ich prestavaním na podzemné alebo viacúrovňové parkovacie garáže samostojace alebo integrované pod objektom vybavenosti. Ďalej je dôležité podotknúť, že uvedený návrh lokalít parkovania bude prehodnocovaný v rámci aktualizácie územného plánu CMZ:

- Wilsonovo nábrežie 160 miest,
- Piaristická – OD TESCO 150 miest,
- Piaristická – ORBIS 150 miest,
- Divadlo A. Bagara 200 miest,
- Svätoplukovo námestie 250 miest,
- pred Domom služieb – Štúrova ulica 80 miest,
- pri MsÚ 60 miest,
- pred Krajským úradom 100 miest;
- pri Stápingu 200 miest,
- Ferenit 200 miest,
- Palánok - Tabáň 200 miest,
- Družstevná ulica 100 miest,
- stanica SAD 200 miest,
- za hotelom Zobor 200 miest;
- Palárikova ulica, pod objektom 120 miest;

V zmysle schváleného dokumentu Základné východiská parkovacej politiky boli navrhnuté nasledovné lokality.

**Tabuľka 1** Prehľad plánovaných parkovacích domov v Nitre

Miesto stavby	Celková plocha [m <sup>2</sup> ]	Počet parkovacích miest	Celková cena projektu s DPH [€]
Ulica Bazovského (variant A)	5 868	220	2 002 220
Ulica Bazovského (variant B)	6 601	245	2 256 205
Ulica Jedlíkova	4 075	162	1 370 844

Miesto stavby	Celková plocha [m <sup>2</sup> ]	Počet parkovacích miest	Celková cena projektu s DPH [€]
Chrenová P.Č. 890/36 Ulica Topoľová	2 560	214	-
Klokočina P.Č. 7261/47	1 920	156	-
Klokočina P.Č. 7487/01	3 520	402	-

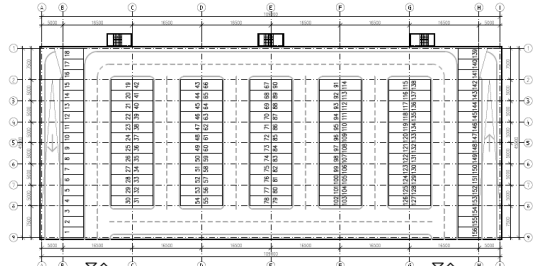
Súčasťou materiálu sú uvedené i finančné náklady na realizáciu parkovacích domov kompletný materiál zásad parkovacej politiky je uverejnený na webovej stránke - <https://www.nitra.sk/zobraz/obsah/30681>. Bod číslo 10, materiál 1599/2018

Odbor inovácií, transparentného riadenia a klientskej spokojnosti v spolupráci s Útvárom hlavného architekta zabezpečili spracovanie jednoduchej štúdie pre parkovacie domy na parcele č. 7487/1 medzi miestnymi komunikáciami Partizánska, Popradská, Čajkovského a na parkovisku pred zimným štadiónom.

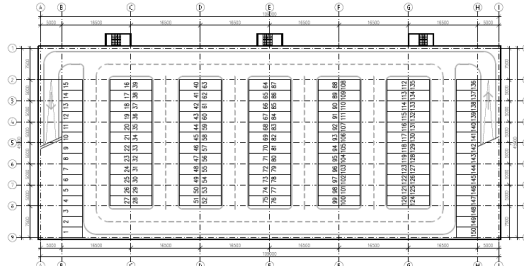
### Parkovací dom pred Zimným štadiónom



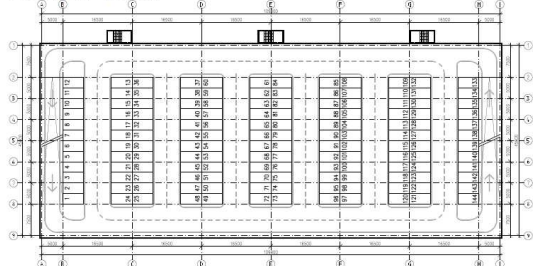
PÓDORYS 1.NP - 156 MIEST



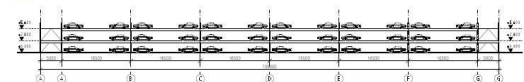
PÓDORYS 3.NP - 150 MIEST



PÓDORYS 2.NP - 144 MIEST



REZ



PARKOVACÍ DOM - NITRA - PODOZÁMSKA		POČET PARKOVACÍCH MIEST
1. NADZEMNÉ PODOZÁMSKA		156
2. NADZEMNÉ PODOZÁMSKA		150
3. NADZEMNÉ PODOZÁMSKA		144
<b>CELKOVÝ POČET PARKOVACÍCH MIEST</b>		<b>450</b>

CELKOVÝ POČET PARKOVACÍCH MIEST - 450 MIEST

NITRA - PODOZÁMSKA - PARKOVACÍ DOM



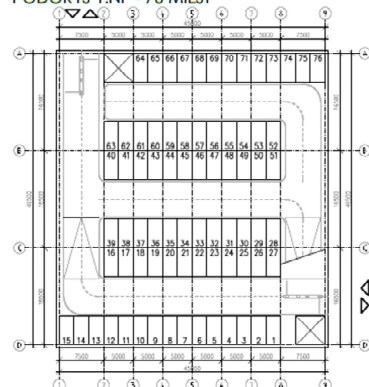
GOLDBECK



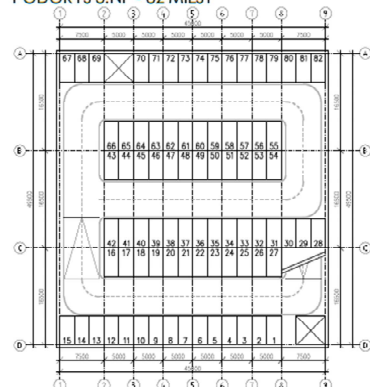
# Parkovací dom Partizánska, Popradská, Čajkovského



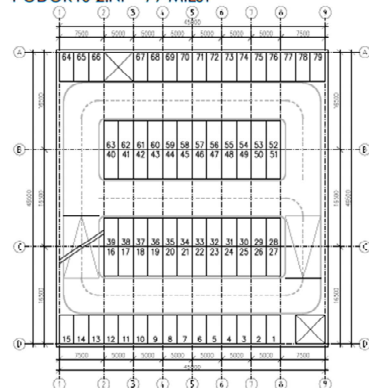
PŮDORYS 1.NP - 76 MIEST



PŮDORYS 3.NP - 82 MIEST



PŮDORYS 2.NP - 79 MIEST



PARKOVACÍ DOM - NITRA - PARTIZÁNSKA	POČET PARKOVACÍCH MIEST
1. NADZEMNÉ PODLAŽIE	76
2. NADZEMNÉ PODLAŽIE	79
3. NADZEMNÉ PODLAŽIE	82
<b>CELKOVÝ POČET PARKOVACÍCH MIEST:</b>	<b>237</b>



CELKOVÝ POČET PARKOVACÍCH MIEST : 237 MIEST

PRŮJEM	NITRA - PARTIZÁNSKA - PARKOVACÍ DOM	
OBJEM	01.13.01.01	
STAV	M 1:000	

## **7.krok** **Zavedenie rezidentského parkovacieho systému**

*Termín: do 09/2019    Zodpovední: prednosta MsÚ, dotknuté útvary MsÚ*  
Súvisí s krokom 4

Zavedenie rezidentského parkovacieho systému si vyžaduje vyčlenenie finančných prostriedkov. Prieskumom trhu bolo zistené, že približné náklady na nákup potrebného softwaru by boli cca 50tis.€, pričom ročné náklady na prevádzku a servis sú približne 25tis.€. Obstaranie potrebného SW je možné aj formou „prenájmu“ pričom ročné náklady sú odhadované na 50tis.€.

S tým súvisiace a nevyhnutné sú i náklady na obstaranie vozidla pre automatickú kontrolu oprávnenosti parkovania („kamerové auto“), pričom jednorazová cena vozidla, systému senzorov a snímačov a kooperujúceho softwaru je približne 100tis.€ a náklady na obstaranie nových parkomatov s evidovaním EČV a možnosťou platby kartou, kedy pri kúpe 30ks nových parkomatov, by sa jednalo o investíciu približne 200tis.€ a pri prenájme parkomatov sa jedná o sumu približne 33tis.€/rok.

Z dlhodobého pohľadu sa pre mesto Nitra javí, ako cenovo výhodnejší, nákup a správa systému, pred prenájmom a správou systému.

V júni 2021 sa na pôde Mestského úradu uskutočnili Predbežné trhové konzultácie na softwarový systém pre rezidentské parkovanie, na výmenu a modernizáciu parkomatov a dodávku systému pre automatizované monitorovanie vozidiel (kontrolné kamery na vozidle). Prítomný náčelník Mestskej polície v Nitre tiež konštatoval, že súčasný systém, ktorý MsP používa je zastaralý a potrebuje výmenu a to nielen v súvislosti s prijatím zákona o uplatňovaní objektívnej zodpovednosti v kompetencii Mestských polícií, miest a obcí.

Záver zo stretnutia je, že vhodné bude pre Mesto Nitra obstarat' najskôr nový systém pre Mestskú políciu a následne vyhlásiť verejné obstarávanie na systém rezidentského parkovania a parkomatov s povinnosťou kompatibility so systémom mestskej polície. Rovnako bude potrebné následne postupovať pri obstaraní systému automatizovanej kontroly vozidlom. Mestská polícia v súčasnosti podniká kroky pre vyhlásenie verejného obstarávania na softwerový systém, v ktorom budú pracovať.

Odbor dopravy pripravoval návrh VZN na rezidentské parkovanie a návrh dopravného značenia na vyznačenie parkovacích pásiem a parkovacích miest, ktorý bude v septembri 2021 predmetom rokovania s Krajským dopravným inšpektorátom, vo veci budúceho zavedenia rezidentského parkovania. Pre vydanie určenia na dopravné značenie potrebuje Cestný správny orgán (Mesto Nitra) najskôr kladné záväzné stanovisko Krajského dopravného inšpektorátu.

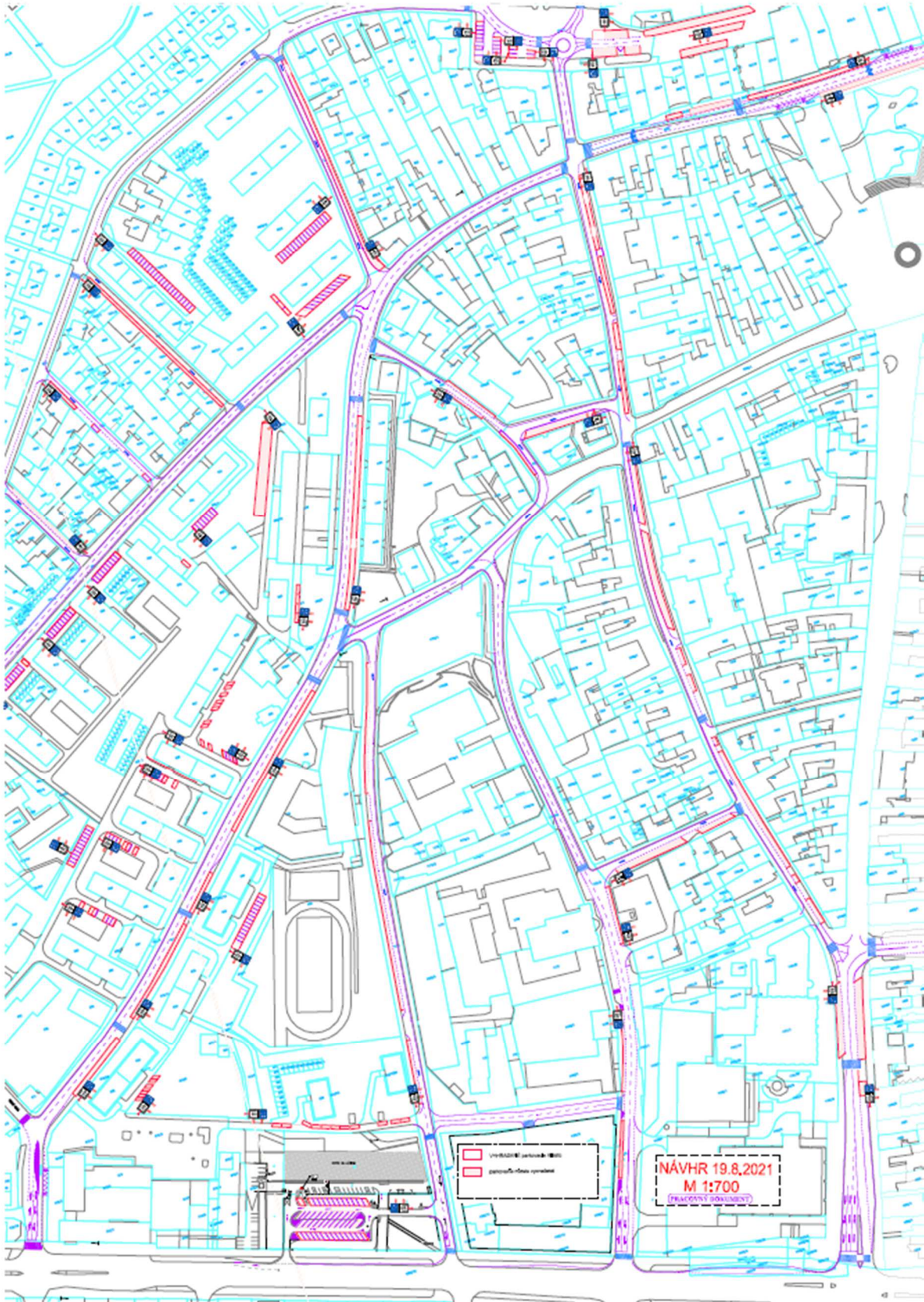
Návrh zvislého dopravného značenia vo vnútroblokovom parkovisku (určené najmä rezidentom):



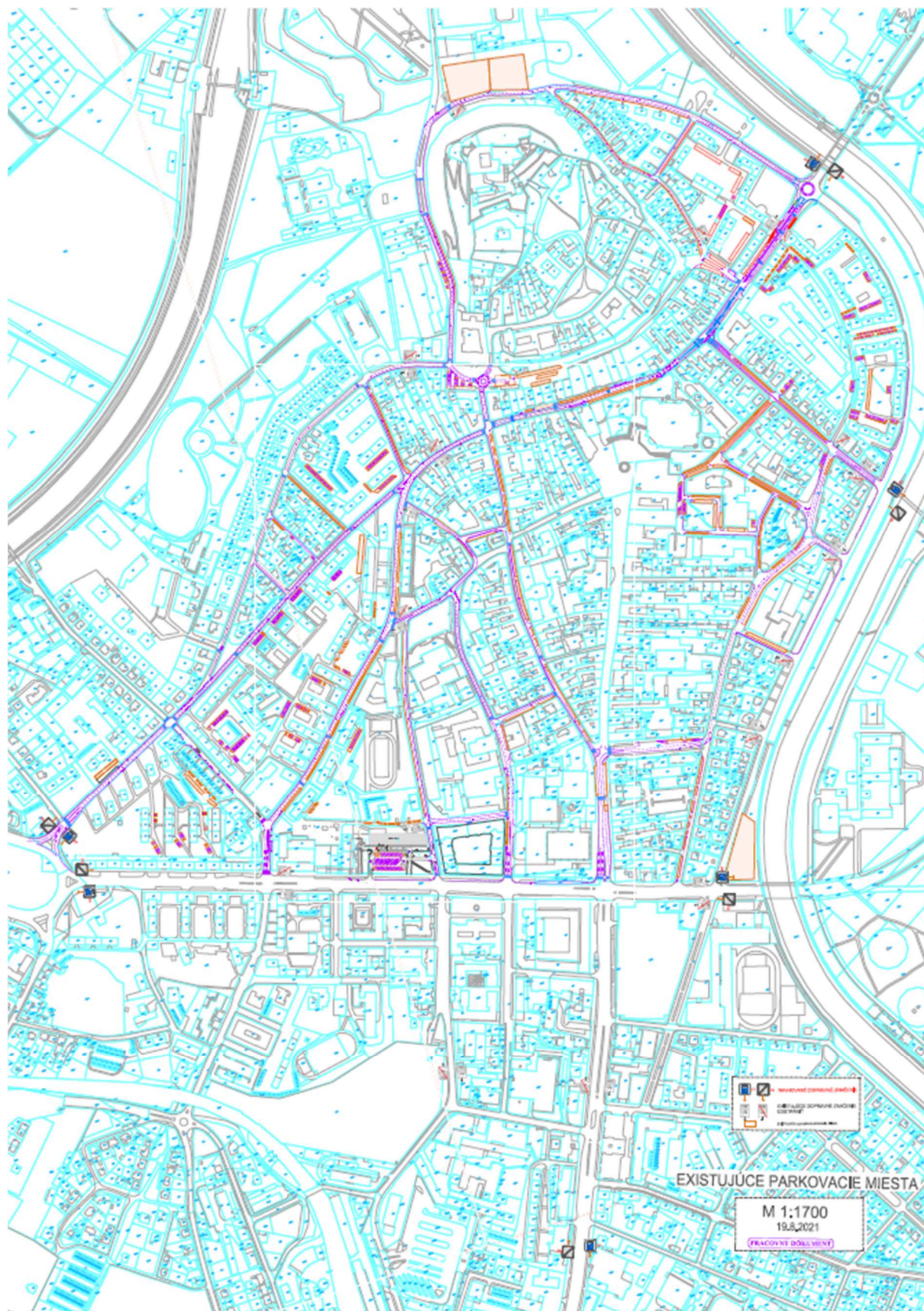
Návrh zvislého dopravného značenia na prienikovom parkovisku – napr. dnešné spoplatnené parkoviská na rozhraní dvoch rezidentských pásiem:



Situácia umiestnenia dopravného značenia:



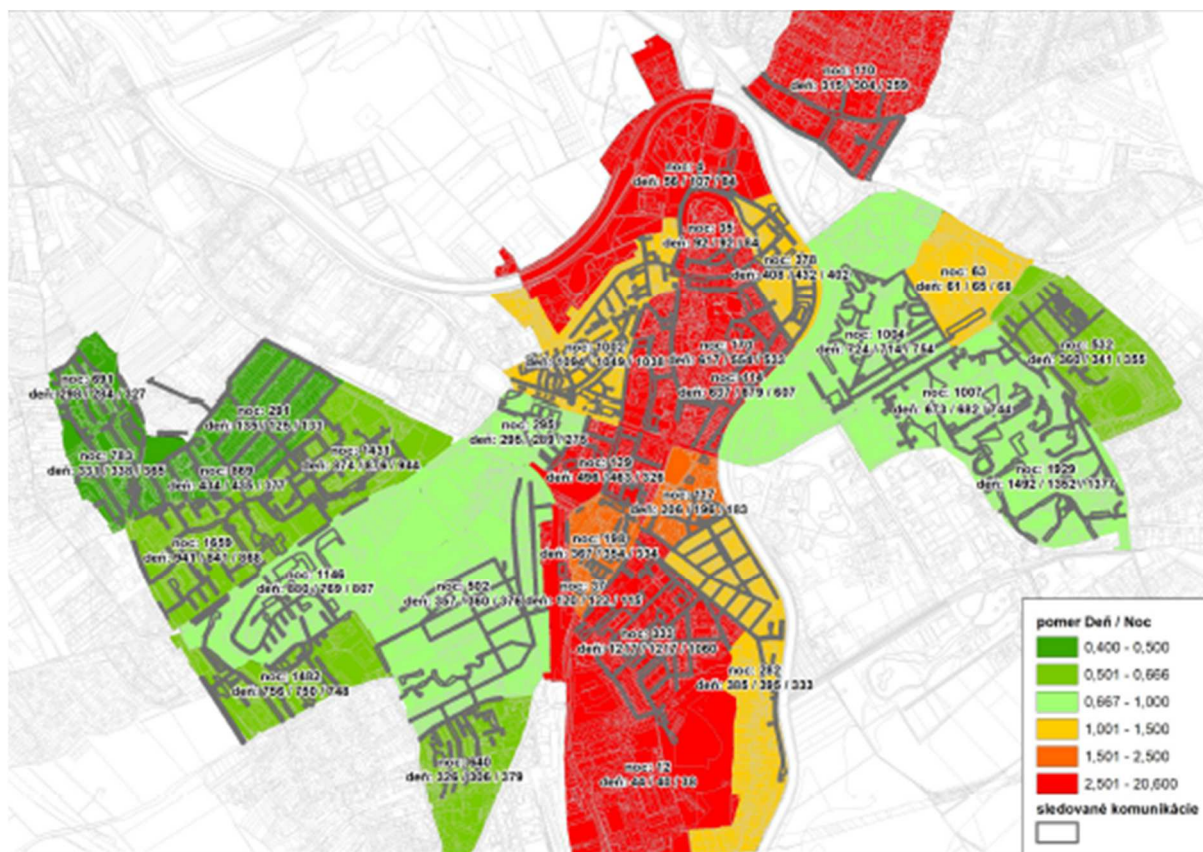
Situácia umiestnenia dopravného značenia s vyznačením posunu značenia Zóny s regulovaným parkovaním:



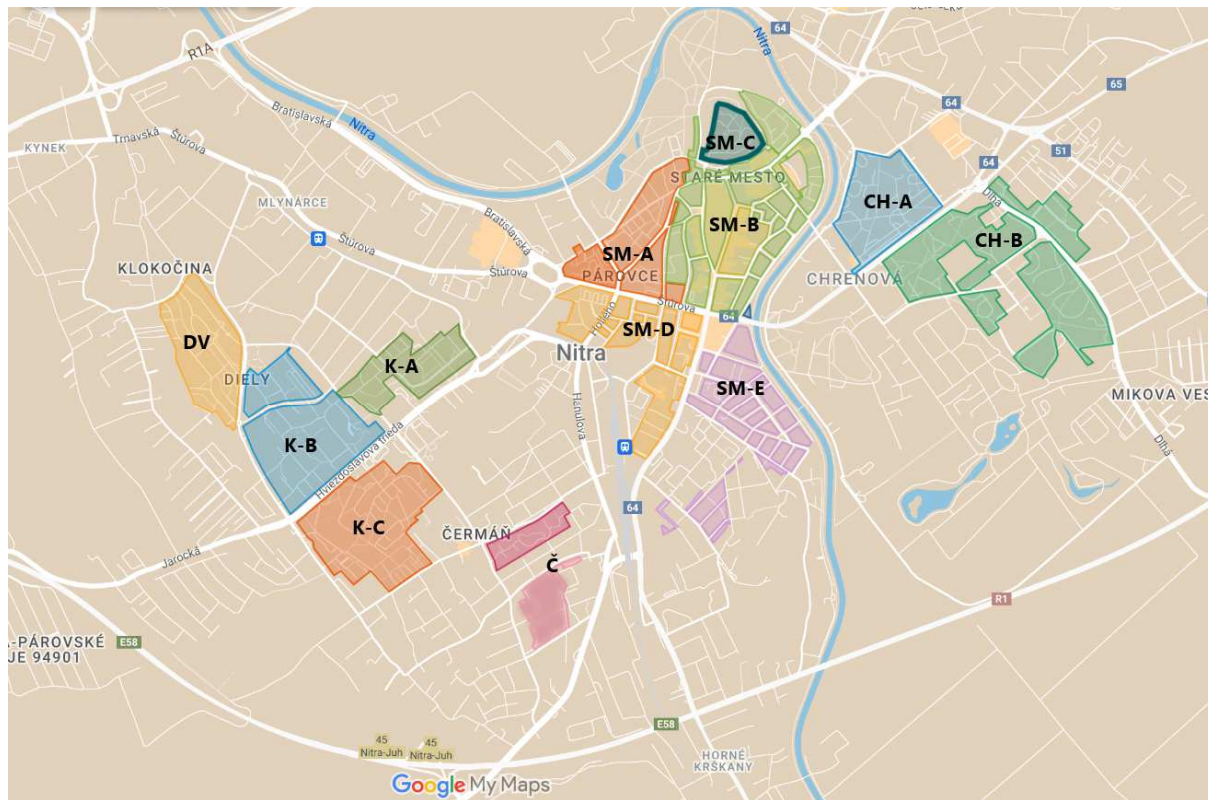
Dňa 28.02.2023 bol poslancom Mestského zastupiteľstva v Nitre na pracovnom rokovaní prezentovaný zámer rozšírenia regulácie parkovania. Zámer predpokladá schválenie nového VZN, ktorým by sa ukončila platnosť existujúceho.

Na základe nového VZN by došlo k rozšíreniu regulácie geograficky a aj časovo. Parkovacie karty by sa už nevydávali na dve ulice v okolí bytovej jednotky, ale na celé pásmo v ktorom sa bytová jednotka nachádza, a ktoré bude zahŕňať desiatky ulíc. Zároveň bol odprezentovaný aj návrh harmonogramu postupného zavádzania regulácie, návrh cien a jednotlivých časov regulácie.

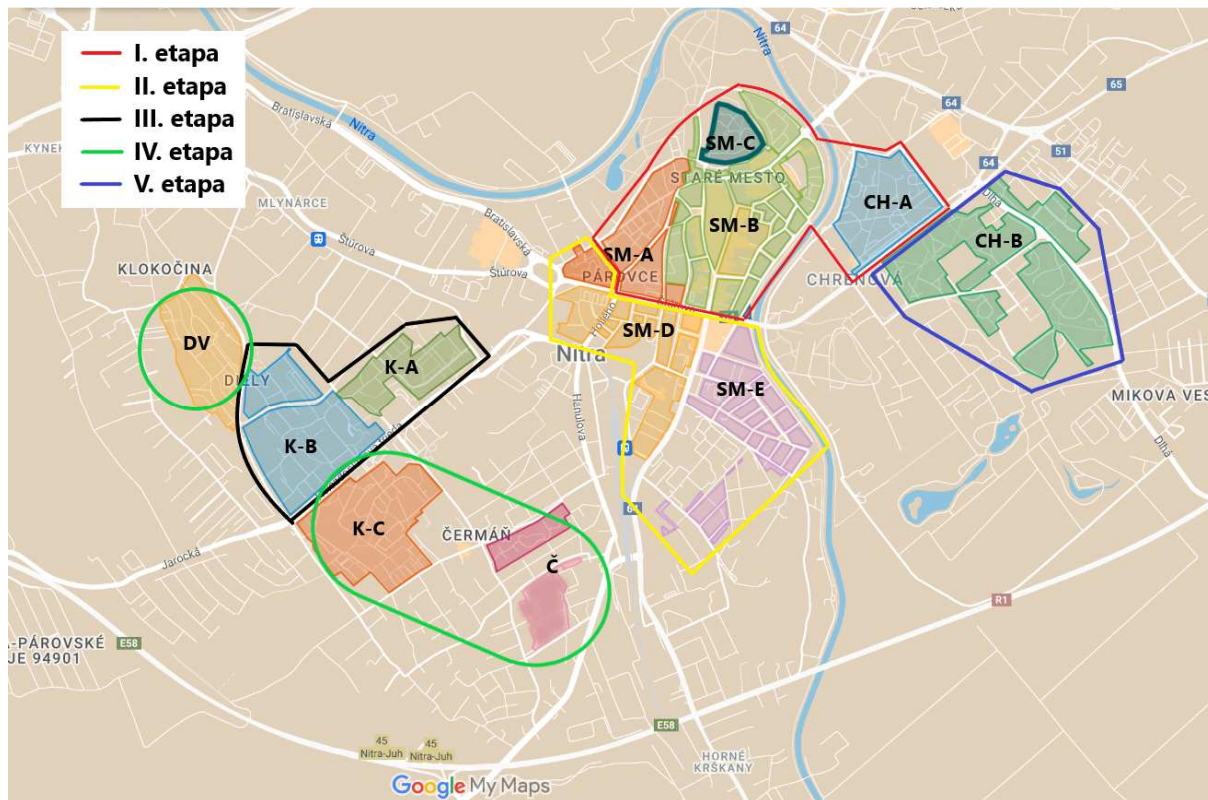
### Počty parkujúcich v dennom a nočnom období (zdroj: PUM NR)



## Pásma regulovaného parkovania - návrh



## Etapy zavádzania pásiem:



## Pásma SM-A, SM-B, SM-C, CH-A (I.etapa):

### Pásma SM-A, SM-B:

- Doba regulácie 08:00-18:00 hod

### Pásma SM-C (hradný kopec):

- Doba regulácie 00-24hod  
Samostatné pravidlá

### Pásma CH-A:

- Doba regulácie 08:00-18:00, 22:00-06:00 hod

### Pásma SM-D, SM-E (II.etapa):

- Doba regulácie 08:00-18:00 hod

### Pásma K-A, K-B (III.etapa):

- Doba regulácie 22:00-06:00 hod

### Pásma K-C, DV, Č (IV.etapa):

- Doba regulácie 22:00-06:00 hod

Pásma	Čas regulácie
SM-A	08:00-18:00
SM-B	08:00-18:00
SM-C	00-24
SM-D	08:00-18:00
SM-E	08:00-18:00
CH-A	08:00-18:00 22:00-06:00
K-A	22:00-06:00
K-B	22:00-06:00
K-C	22:00-06:00
DV	22:00-06:00
Č	22:00-06:00
CH-B	22:00-06:00

## Parkovacie karty

- ✓ Občan s TP (rezidentské parkovacie karty):

1. karta 10€
2. karta 99€
3. karta 399€

- ✓ Občan bez TP (abonentské parkovacie karty):

1. karta 99€
2. karta 399€

- ✓ Návštevnícka parkovacia karta (na každú jednu bytovú jednotku 1 karta)

- 100 voľných návštevníckych hodín
- 150 voľných hodín v prípade, že bytová jednotka nemá vydanú parkovaciu kartu
- 250 voľných hodín v prípade, že člen domácnosti s TP je ŽZP

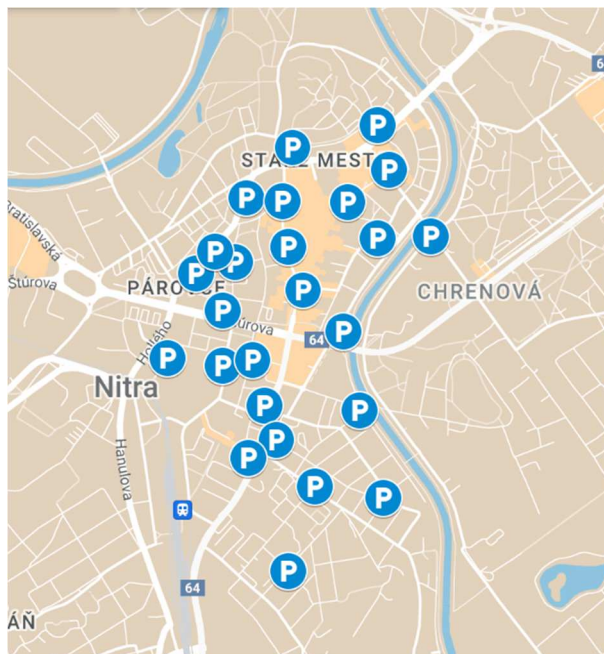
- ✓ ŽZP parkovacia karta

## Parkovanie (verejné priestranstvá) pre zásobovanie a ŽZP

Umiestnenie magnetodetektorov do parkovacích boxov vyhradených pre zásobovanie a pre ŽZP a umožnenie vodičom sledovať si vopred ich obsadenosť.

## Sieť parkovacích automatov

Návrh polohy min. 25 ks nových parkovacích automatov ako náhrada za existujúce nekompatibilné:





**Potrebné kroky:**

- 1. Schválenie nového VZN a schválenie financií na projektovú dokumentáciu, realizáciu trvalého dopravného značenia, kamerový systém+vozidlo, parkomaty
- 2. Vypracovanie PD TDZ,
- 3. Obstaranie parkomatov a platobných brán,
- 4. Vydanie dopravných určení podľa cestného zákona,
- 5. Umiestnenie TDZ podľa jednotlivých etáp,
- 6. Obstaranie kontrolného mechanizmu (kamery+auto),
- 7. Odťahová služba.

Od jesene 2023 sa stretávala pracovná skupina do ktorej boli pozvaní všetci poslanci Mestského zastupiteľstva a členovia Komisie pre mestskú mobilitu. Pracovná skupina pripomienkovala pôvodný návrh VZN z dielne Mestského úradu v Nitre. Výsledkom je upravený návrh VZN, ktorý bude predložený na februárové zasadanie MR a MZ.

V súčasnosti kancelária prednostu pripravuje podklady pre vyhlásenie verejného obstarávania na parkomaty a na automatizovaný systém kontroly EČV a pre VO na vozidlo nesúce tento systém. Vzhľadom na všetky nevyhnutné procesy, ktoré súvisia so spustením projektu rezidenčného parkovania sa predpokladá najskorší možný termín začiatku spustenia regulácie prvých pásiem podľa nového VZN na 01.01.2025.

**Uznesenie sa plní, navrhujeme nový termín: 31.08.2024**

Spracoval:  
Ing. Ivan Janček

V Nitre, dňa 07.02.2024

Mgr. Martin Horák  
prednosta MsÚ v Nitre