

ŠTANDARDY KVALITY POSKYTOVANEJ SOCIÁLNEJ SLUŽBY

III. Oblasť: PREVÁDZKOVÉ PODMIENKY

Názov zariadenia: **Komunitné centrum**

Adresa: **Orechov dvor 4291/46, 949 05 Nitra**

3.1 Kritérium: Priestory poskytovateľa sociálnej služby spĺňajú požiadavky všeobecne záväzných právnych predpisov, ktoré upravujú priestorové, technické a hygienické podmienky prevádzkovania sociálnej služby

Štandard:

Prevádzkové podmienky poskytovania sociálnej služby (priestorové podmienky, prístupnosť v zmysle univerzálneho navrhovania, materiálne vybavenie, vybavenosť hygienickými zariadeniami, svetelná a tepelná pohoda) zodpovedajú druhu, poslaniu a účelu sociálnej služby, počtu a potrebám prijímateľov sociálnej služby a sú v súlade s platnými právnymi predpismi. Priestory poskytovateľa sociálnej služby sú v dobrom technickom stave, sú prístupné pre všetky osoby v zmysle univerzálneho navrhovania. Osvetlenie priestorov poskytovateľa sociálnej služby, vykurovanie a vetranie je v súlade so všeobecne záväznými právnymi predpismi.

Spôsob plnenia:

- ✓ Komunitné centrum Orechov dvor je samostatne stojaci jednopodlažný objekt. Poskytuje priestor pre kanceláriu komunitných sociálnych pracovníkov, kanceláriu pre terénnych sociálnych a terénnych pracovníkov v rámci Národného projektu terénna sociálna a terénna práca v obciach s prítomnosťou marginalizovanej rómskej komunity, plne vybavenú kuchyňu, 2 spoločenské miestnosti pre aktivity komunitného centra, sklad, technickú miestnosť, bezbariérovú sprchu a sociálne zariadenia.
- ✓ Komunitné centrum Orechov dvor má vypracovaný prevádzkový poriadok ktorý je vyvesený na nástenke pri vstupe do Komunitného centra.

Štandard:

Hygienické zariadenia umožňujú dostatok súkromia a sú oddelené pre mužov a pre ženy. Prijímatelia sociálnej služby majú nepretržitý prístup k hygienickým zariadeniam.

Spôsob plnenia:

- ✓ Hygienické zariadenia a WC sú oddelené samostatne pre mužov a ženy.
- ✓ Materiálne vybavenie sociálneho zariadenia: Držiak na uteráky: 2 ks, Umývadlo: 1 ks, Dávkovač mydla: 1ks, Držiak na WC papier: 1 ks, Kôš na odpadky: 1 ks, Radiátor: 1 ks, Umývadlo s batériou: 1 ks, WC kombi komplet: 1 ks, Sprchová batéria: 1 ks, Rebríkový radiátor: 1 ks

Štandard:

Prijímatelia sociálnej služby s telesným postihnutím/imobilizačným syndrómom majú zabezpečený, prispôsobený a bezbariérový prístup k hygienickým zariadeniam.

Spôsob plnenia:

- ✓ Do zariadenia je možný bezbariérový prístup. Zariadenie je chránené kamerovým systémom.

PRÍLOHA:

- Prevádzkový poriadok zo dňa 28.1.2020 (Príloha č. 1)

ŠTANDARDY KVALITY POSKYTOVANEJ SOCIÁLNEJ SLUŽBY

III. Oblasť: PREVÁDZKOVÉ PODMIENKY

Názov zariadenia: **Komunitné centrum**

Adresa: Orechov dvor 4291/46, 949 05 Nitra

3.2 Kritérium: Prijímatelia pobytovej sociálnej služby majú primerané a dobré podmienky na bývanie a právo na nenarušovanie osobného priestoru.

Štandard:

Priestory určené na bývanie poskytujú prijímateľom pobytovej sociálnej služby dostatočný životný priestor v súlade so všeobecne záväznými právnymi predpismi a umožňujú mu realizovať jeho právo na nenarušovanie osobného priestoru.

Spôsob plnenia:

- ✓ Úžitková plocha komunitného centra je 243,98 m² (**Obrázok č. 1**).
- ✓ Komunitné centrum neposkytuje pobytovú sociálnu službu.

PRÍLOHA:

- Prevádzkový poriadok zo dňa 28.1.2020 (Príloha č. 1)
- Vyhláška č. 210/2016 Ministerstva zdravotníctva SR, ktorou sa mení a dopĺňa vyhláška č. 259/2008 o podrobnostiach a požiadavkách na vnútorné prostredie budov a o minimálnych požiadavkách na byty nižšieho štandardu a na ubytovacie zariadenia. (Príloha č. 2)
- Smernica č. 6/2022 v znení dodatku č. 1 na obsluhu a prevádzku kamerového systému MsÚ Nitra (Príloha č. 3)

Štandard:

Prijímatelia pobytovej sociálnej služby (okrem sociálnej služby poskytovanej v nocľahárni) si môžu samostatne uzamykať izby, okrem prípadu, ak by podľa individuálneho plánu prijímateľa uplatnenie tohto práva predstavovalo ohrozenie života alebo zdravia prijímateľa.

Spôsob plnenia:

- ✓ Komunitné centrum neposkytuje pobytovú sociálnu službu.

Štandard:

Muži, ženy, deti a seniori majú k dispozícii oddelené spálne s výnimkou partnerov, rodičov a detí. Prijímatelia sociálnej služby si určujú slobodne harmonogram dňa.

Spôsob plnenia:

- ✓ Komunitné centrum neposkytuje pobytovú sociálnu službu.

Štandard:

Prijímatelia ambulantnej sociálnej služby si môžu uschovávať osobné veci a majú dostupný vlastný uzamykateľný priestor na ich uloženie.

Spôsob plnenia:

- ✓ Pre prijímateľov sú k dispozícii vešiaky a priestor na prezutie, ak sa zúčastňujú aktivít komunitného centra.

ŠTANDARDY KVALITY POSKYTOVANEJ SOCIÁLNEJ SLUŽBY

III. Oblasť: PREVÁDZKOVÉ PODMIENKY

Názov zariadenia: **Komunitné centrum**

Adresa: Orechov dvor 4291/46, 949 05 Nitra

3.3 Kritérium: Prijímateľom pobytovej sociálnej služby je poskytovaná primeraná strava, nezávadná pitná voda a zabezpečované oblečenie, ktoré vyhovuje ich potrebám a preferenciám

Štandard:

Strava a nezávadná pitná voda sú k dispozícii v dostatočnom množstve, v dobrej kvalite a sú primerané kultúrnym preferenciám, zdravotným potrebám a požiadavkám prijímateľov pobytovej sociálnej služby.

Spôsob plnenia:

- ✓ Budova zariadenia je napojená na verejný vodovod a kanalizáciu.

Štandard:

Strava sa pripravuje za primeraných podmienok a priestory pre stravovanie sú kultúrne, vhodné a odrážajú stravovacie zvyklosti v komunite.

Spôsob plnenia:

- ✓ Prijímatelia sociálnych služieb majú vytvorené podmienky pre aktivizáciu prostredníctvom prípravy stravy, k čomu sú k dispozícii príslušné zariadenia: chladnička, varná doska, mikrovlnka, varná kanvica, trúba na pečenie, umývačka riadu.

Štandard:

Prijímatelia pobytovej sociálnej služby nosia vlastné oblečenie a obuv, ktoré vyhovuje ich potrebám a osobným preferenciám. Ak si prijímatelia pobytovej sociálnej služby nevedia alebo nemôžu zabezpečiť oblečenie a obuv, je im zabezpečené oblečenie a obuv, ktoré zodpovedá ich potrebám a osobným preferenciám vrátane kultúrnych, a je vhodné pre dané ročné obdobie a vykonávané aktivity.

Spôsob plnenia:

- ✓ Prijímatelia sociálnych služieb nosia vlastné oblečenie a v prípade potreby ak zariadenie disponuje náhradným oblečením, resp. je prijímateľovi poskytnuté oblečenie a obuv podľa ročného obdobia ak sa nachádza v núdzi. Uplatňuje sa zásluhový systém, to znamená že prednosť majú prijímatelia, ktorých deti majú vyššiu návštevnosť školy.

ŠTANDARDY KVALITY POSKYTOVANEJ SOCIÁLNEJ SLUŽBY

III. Oblasť: PREVÁDZKOVÉ PODMIENKY

Názov zariadenia: **Komunitné centrum**

Adresa: Orechov dvor 4291/46, 949 05 Nitra

3.4 Kritérium: Poskytovateľ sociálnej služby poskytuje stimulujúce prostredie priaznivé pre aktivizáciu prijímateľov sociálnej služby a disponuje dostatočným vybavením pre aktivizáciu prijímateľov

Štandard:

Poskytovateľ sociálnej služby disponuje dostatočným vybavením pre aktivizáciu prijímateľov sociálnej služby.

Spôsob plnenia:

- ✓ Pre účely rôznych aktivít je k dispozícii rôzne vybavenie:
 - Príprava a rozvoj kuchárskych zručností: kuchyňa s plným vybavením;
 - Príprava detí do školy: školské pomôcky, učebnice pre 1.-9. ročník základných a špeciálnych škôl, písacie a rysovacie potreby,
 - Rozvoj umeleckých zručností detí: v pondelky Súkromná základná umelecká škola Heleny Madariovej navštevujú pedagógovia a pracujú s deťmi v oblasti výtvarníctva;
 - Hra: Ping-pong stôl, stolný hokej, kalčeto
 - Športové činnosti : lopty, futbalové, basketbalové, malé loptičky, bránky floorbalové, farebné vesty na odlíšenie tímov
 - Rozvoj jemnej motoriky – korálky, ostatný materiál na výrobu kreatívnych výrobkov podľa ročného obdobia.

Štandard:

Dispozícia objektov poskytovateľa sociálnej služby vedie k interakcii medzi prijímateľmi sociálnej služby a zamestnancami, medzi prijímateľmi sociálnej služby a návštevníkmi a medzi prijímateľmi sociálnej služby navzájom.

Spôsob plnenia:

- ✓ Objekt zariadenia je dispozične riešený tak, že cielene dochádza k interakcii medzi prijímateľmi sociálnej služby, ako aj medzi prijímateľmi a zamestnancami.

Štandard:

Poskytovateľ sociálnej služby má špecificky navrhnuté priestory/miestnosti pre voľnočasové aktivity prijímateľov sociálnej služby.

Spôsob plnenia:

- ✓ Prijímatelia majú možnosť byť v 2 miestnostiach, menšia je určená primárne na doučovanie a druhá väčšia slúži spoločenským akciám s väčším počtom účastníkov.

ŠTANDARDY KVALITY POSKYTOVANEJ SOCIÁLNEJ SLUŽBY

III. Oblasť: PREVÁDZKOVÉ PODMIENKY

Názov zariadenia: **Komunitné centrum**

Adresa: Orechov dvor 4291/46, 949 05 Nitra

3.5 Kritérium: Určenie pravidiel prijímania darov

Štandard:

Poskytovateľ sociálnej služby má písomne vypracované postupy a pravidlá prijímania, použitia a zverejňovania peňažných darov a nepeňažných darov.

Spôsob plnenia:

- ✓ Oblasť prijímania peňažných a nepeňažných darov upravuje osobitný dokument „Etický kódex zamestnanca Mestského úradu v Nitre“.

PRÍLOHA:

Etický kódex zamestnanca Mestského úradu v Nitre (Všeobecné prílohy).

Štandard:

Poskytovateľ sociálnej služby prijíma peňažný dar alebo nepeňažný dar výlučne na základe písomnej darovacej zmluvy s darcom s výnimkou darov nepatrnej hodnoty, uzatvorenej na základe slobodnej vôle a rozhodnutia darcu a poskytovateľa sociálnej služby.

Spôsob plnenia:

- ✓ Proces uzatvárania darovacej zmluvy sa riadi ustanoveniami príslušnej smernice.

PRÍLOHA:

- Smernica primátora mesta Nitry č. 1/2020 o evidencii, právnom posúdení, tvorbe a zverejňovaní zmlúv a zverejňovaní objednávok a faktúr mesta Nitry v znení Dodatku č. 1, č. 2 a č. 3 (Príloha č. 4)

Štandard:

Poskytovateľ sociálnej služby má presne a písomne definované oblasti možných konfliktov záujmov vyplývajúcich z prijatia peňažného daru alebo nepeňažného daru a určené účinné opatrenia na predchádzanie ich vzniku.

Spôsob plnenia:

- ✓ Komunitné centrum má presne a písomne definované oblasti možných konfliktov záujmov vyplývajúcich z prijatia peňažného daru alebo nepeňažného daru a určené účinné opatrenia na predchádzanie ich vzniku [FORMULÁR K.3.5.1](#)

Štandard:

Poskytovateľ sociálnej služby má písomne vypracovaný spôsob transparentného zverejňovania prijatých peňažných darov a nepeňažných darov, darovacích zmlúv a účelu použitia peňažného daru alebo nepeňažného daru.

Spôsob plnenia:

- ✓ Proces zverejňovania darovacej zmluvy sa riadi ustanoveniami príslušnej smernice. VZOR zmluvy o poskytnutí peňažného / nepeňažného daru FORMULÁR 3.5.2

PRÍLOHA:

ŠTANDARDY KVALITY POSKYTOVANEJ SOCIÁLNEJ SLUŽBY

III. Oblasť: PREVÁDZKOVÉ PODMIENKY

Názov zariadenia: **Komunitné centrum**

Adresa: Orechov dvor 4291/46, 949 05 Nitra

- Smernica primátora mesta Nitra č. 1/2020 o evidencii, právnom posúdení, tvorbe a zverejňovaní zmlúv a zverejňovaní objednávok a faktúr mesta Nitra v znení Dodatku č. 1, č. 2 a č. 3 (Príloha č. 5)

ŠTANDARDY KVALITY POSKYTOVANEJ SOCIÁLNEJ SLUŽBY
III. Oblasť: PREVÁDZKOVÉ PODMIENKY

Názov zariadenia: **Komunitné centrum**

Adresa: Orechov dvor 4291/46, 949 05 Nitra

REGISTER FORMULÁROV PRE III. OBLASŤ PREVÁDZKOVÉ PODMIENKY:

- | | |
|----------------|---|
| FORMULÁR 3.5.1 | Oblasti možných konfliktov záujmov vyplývajúcich z prijatia peňažného daru alebo nepeňažného daru a opatrenia na predchádzanie ich vzniku |
| FORMULÁR 3.5.2 | Pravidlá prijímania darov |
| FORMULÁR 3.5.3 | Vzor darovacej zmluvy |

ŠTANDARDY KVALITY POSKYTOVANEJ SOCIÁLNEJ SLUŽBY

III. Oblasť: PREVÁDZKOVÉ PODMIENKY

Názov zariadenia: **Komunitné centrum**

Adresa: Orechov dvor 4291/46, 949 05 Nitra

FORMULÁR K.3.5.1. Oblasť možných konfliktov záujmov vyplývajúcich z prijatia peňažného daru alebo nepeňažného daru a opatrenia na predchádzanie ich vzniku

Identifikované sú nasledovné oblasti možných konfliktov záujmov a opatrenia na ich predchádzanie:

Oblasť možných konfliktov záujmov	Opatrenia na predchádzanie ich vzniku
Prijatie daru od existujúcich/potenciálnych zmluvných partnerov dodávajúcich tovary alebo služby do zariadenia.	Opatrenie na túto oblasť konfliktov záujmov je bližšie špecifikované v časti Pravidlá prijímania darov.

ŠTANDARDY KVALITY POSKYTOVANEJ SOCIÁLNEJ SLUŽBY

III. Oblasť: PREVÁDZKOVÉ PODMIENKY

Názov zariadenia: **Komunitné centrum**

Adresa: Orechov dvor 4291/46, 949 05 Nitra

FORMULÁR K.3.5.2 Pravidlá prijímania darov

Pravidlá prijímania darov

„Darom“ sa rozumie akýkoľvek úžitok alebo výhoda, tak finančnej, ako aj naturálnej povahy. Pracovníci majú zakázané prijímať dary od kohokoľvek, kto sa uchádza o pracovný vzťah s organizáciou.

Darovanie sa riadi ustanoveniami Občianskeho zákonníka č.40/164 Zb., §628. V prípade finančného daru je spísaná darovacia zmluva medzi darcom a obdarovaným. Všetky finančné dary sú účtovne evidované.

Pravidlá pre prijímanie darov:

- 1) Darcom môže byť fyzická alebo právnická osoba konajúca z vlastnej vôle bez donútenia.
- 2) Obdarovaný môže byť za nižšie uvedených pravidiel organizácia alebo aj jej zamestnanec.
- 3) Komunitné centrum prijíma dary za účelom skvalitnenia poskytovania služby prijímateľom v neobmedzenej výške.
- 4) Využitie daru určí vedúca odboru sociálnych služieb resp. poverený zamestnanec alebo podľa prania darcu. Spíše sa darovacia zmluva signovaná štatutárnym zástupcom Mesta.
- 5) Finančný dar sa zaregistruje, zmluva s potvrdením sa založí do zložky pre daňové účtovné záznamy a do evidencie organizácie (referát právny, odbor ekonomiky, odbor sociálnych služieb MsÚ v Nitre).
- 6) Ocenenie vecných darov a prípadných služieb sa realizuje podľa cien v mieste a čase.
- 7) Dar je zaradený do majetku a evidovaný v účtovníctve organizácie (komunitné centrum).
- 8) Organizácia podáva daňové priznanie, pričom dar je oslobodený od dane.
- 9) Ak klient, jeho rodina alebo príbuzní trvajú na odovzdaní drobnej pozornosti, ktoré zo spoločenských dôvodov nie je vhodné odmietnuť a pracovník dar prijme, zapíše prijatie do evidencie "Drobné dary". Tieto darovacej zmluve nepodliehajú. Drobnými darmi (pozornosťami) sa myslí napr. kvety, káva, čokoláda, a pod..
- 10) Evidencia "Drobné dary" obsahuje dátum, popis daru, meno pracovníka, ktorý dar prevzal a je uložená u sociálneho pracovníka v komunitného centra.
- 11) Eticky neprípustné je, aby pracovník prijal od klienta alebo rodiny peniaze, drahý dar, či alkohol.
- 12) Poverený zamestnanec môže odmietnuť prijatie daru, ak sa činnosť, ktorú profesijne vykonáva darca alebo ak sa samotný dar svojím charakterom prieči dobrým mravom.
- 13) Finančný dar sa použije v súlade s vôľou darcu vyjadrenou v darovacej zmluve. Vedúca OSS alebo poverený zamestnanec písomne oznámi darcovi použité finančných prostriedkov spolu s poďakovaním. Ak je finančný dar neúčelový, je zdrojom príjmu komunitného centra.

ŠTANDARDY KVALITY POSKYTOVANEJ SOCIÁLNEJ SLUŽBY

III. Oblasť: PREVÁDZKOVÉ PODMIENKY

Názov zariadenia: **Komunitné centrum**

Adresa: Orechov dvor 4291/46, 949 05 Nitra

Princípy práce pri prijímaní darov

Pri práci v komunitnom centre sa z pohľadu pracovníkov dodržiavajú základné princípy práce napomáhajúce k rozvoju kvalitnej práce a zabraňovaniu konfliktných situácií pri prijímaní darov. Medzi tieto základné princípy sa zaraďuje:

- a) *Objektívnosť* - pracovník vykonáva svoju prácu objektívne, na základe skutočnej podstaty veci a nie podľa subjektívneho uváženia.
- b) *Integrita* - pracovník nesmie prijať žiadne finančné alebo iné záväzky, ktoré by ho zaväzovali uprednostniť osoby alebo organizácie pri výkone svojej práce.
- c) *Čestnosť* - pracovník má povinnosť prezentovať akékoľvek súkromné záujmy, ktoré sa môžu týkať výkonu jeho práce a zabrániť tak akémukoľvek konfliktu záujmov tak, aby chránil verejný záujem.
- d) *Otvorenosť* - pracovník musí byť pri prijímaní svojich rozhodnutí ako aj vo svojom konaní maximálne otvorený. Musí uvádzať dôvody, ktoré ho viedli k tomu ktorému rozhodnutiu a neuvádzať len tie informácie, ktorých utajenie si vyžaduje verejný záujem.
- e) *Zodpovednosť* - pracovník je zodpovedný za svoje konanie a rozhodnutia verejnosti a musí byť pripravený podrobiť sa akémukoľvek vyšetrovaniu, ktoré sa týka jeho práce.

ŠTANDARDY KVALITY POSKYTOVANEJ SOCIÁLNEJ SLUŽBY
III. Oblasť: PREVÁDZKOVÉ PODMIENKY

Názov zariadenia: **Komunitné centrum**
Adresa: **Orechov dvor 4291/46, 949 05 Nitra**

FORMULÁR K.3.5.3 Vzor darovacej zmluvy

DAROVACIA ZMLUVA

(ďalej len „Zmluva“)

uzavretá dnešného dňa v súlade s §-om 628 a nasl. Občianskeho zákonníka

z jednej strany medzi

Darca

Titul, meno a priezvisko:

Rodné priezvisko:

Dátum narodenia:

Rodné číslo:

Trvale bytom:

Štátne občianstvo:

(ďalej ako „**d a r c a**“)

a

z druhej strany

medzi

Obdarovaný

Názov: **MESTO NITRA**
sídlo: **Štefánikova tr.60, 950 06 Nitra**
IČO: **308 307**
DIČ: **2021102853**
bankové spojenie: **Slovenská sporiteľňa, a.s.**
číslo účtu: **05028001139/0900**
IBAN: **SK0409000000005028001139**

zastúpenie: **Marek Hattas, primátor mesta Nitry**

(ďalej ako „**o b d a r o v a n ý**“)

ohľadom finančného daru za týchto podmienok:

Dátum vyhotovenia: **10. 7. 2023**

Dátum aktualizácie:

Schválila: **PhDr. Naďa Šimová**

Strana **11** z **14**

ŠTANDARDY KVALITY POSKYTOVANEJ SOCIÁLNEJ SLUŽBY
III. Oblasť: PREVÁDZKOVÉ PODMIENKY

Názov zariadenia: **Komunitné centrum**
Adresa: **Orechov dvor 4291/46, 949 05 Nitra**

Článok I.

Predmet darovania

1. Predmetom darovania podľa tejto Zmluvy je bezúčelový finančný dar vo výške EUR.
2. Obdarovaný prijíma dar od darcu v hotovosti do pokladne / Obdarovaný prijíma dar od darcu bezhotovostne, vkladom na bankový účet obdarovaného, číslo účtu v tvare **IBAN: SK**

Článok II.

Darovanie daru

1. Darca daruje obdarovanému finančnú hotovosť presne špecifikovanú v Čl. I. ods. 1 tejto Zmluvy.

Článok III.

Prijatie daru

1. Obdarovaný s vďakou prijíma od darcu dar bližšie špecifikovaný v Čl. I. ods. 1 tejto Zmluvy.

Článok IV.

1. Darca odovzdal dar pri podpise tejto zmluvy, pričom obdarovaný prevzatie daru potvrdzuje podpisom tejto Zmluvy./ Darca vyhlasuje, že dar – finančnú hotovosť, prevedie na bankový účet obdarovaného najneskôr do dní od podpisu tejto Zmluvy.
2. V prípade odstúpenia od tejto Zmluvy, alebo ak by z iných dôvodov ku zmluve nedošlo, účastníci predmetnej Zmluvy sú povinní obnoviť právny stav platný pred jej podpísaním.
3. Vlastnícke právo k predmetu darovania prechádza na obdarovaného podpisom tejto zmluvy.

Článok V.

1. Darca a obdarovaný prehlasujú, že sú plne spôsobilí k právnym úkonom a ich právna spôsobilosť nie je obmedzená.
2. Darovacia zmluva nadobúda platnosť a účinnosť dňom jej podpísania obidvoma zmluvnými stranami. Akékoľvek zmeny alebo doplnky k tejto darovacej zmluve je možné robiť len písomnými dodatkami, pevne spojenými s touto darovacou zmluvou, odsúhlasenými a podpísanými obidvoma zmluvnými stranami.
3. Obdarovaný súhlasí so zverejnením údajov o predmete zmluvy vrátane hodnoty daru, účelu

ŠTANDARDY KVALITY POSKYTOVANEJ SOCIÁLNEJ SLUŽBY

III. Oblasť: PREVÁDZKOVÉ PODMIENKY

Názov zariadenia: **Komunitné centrum**

Adresa: **Orechov dvor 4291/46, 949 05 Nitra**

darovania a údajov o ňom samotnom.

4. Zmluvné strany prehlasujú, že táto Zmluva bola urobená slobodne a vážne, zmluvné prejavy sú zrozumiteľné a určité, darovacia zmluva je vyhotovená v predpísanej forme.
5. Darovacia zmluva sa vyhotovuje v dvoch (3) exemplároch, z ktorých jeden preberie Darca a dva Obdarovaný.
6. Ak niektoré z ustanovení tejto Zmluvy je alebo sa stane neplatným, či neúčinným, nedotýka sa to ostatných ustanovení tejto Zmluvy, ktoré zostávajú platné a účinné. Zmluvné strany sa v tomto prípade zaväzujú dohodou nahradiť neplatné alebo neúčinné ustanovenie novým platným a účinným ustanovením, ktoré najlepšie zodpovedá pôvodne zamýšľanému účelu neplatného alebo neúčinného ustanovenia.
7. Účastníci si darovaciu zmluvu prečítali, výslovne prehlasujú, že ich zmluvná voľnosť nie je obmedzená a keďže je táto darovacia zmluva v súlade s ich slobodnou a vážnou vôľou túto dnešného dňa na znak súhlasu vlastnoručne podpisujú.

V Nitre, dňa

Darca:

Obdarovaný:

.....

Titul, meno a priezvisko

.....

MESTO NITRA

Marek Hattas

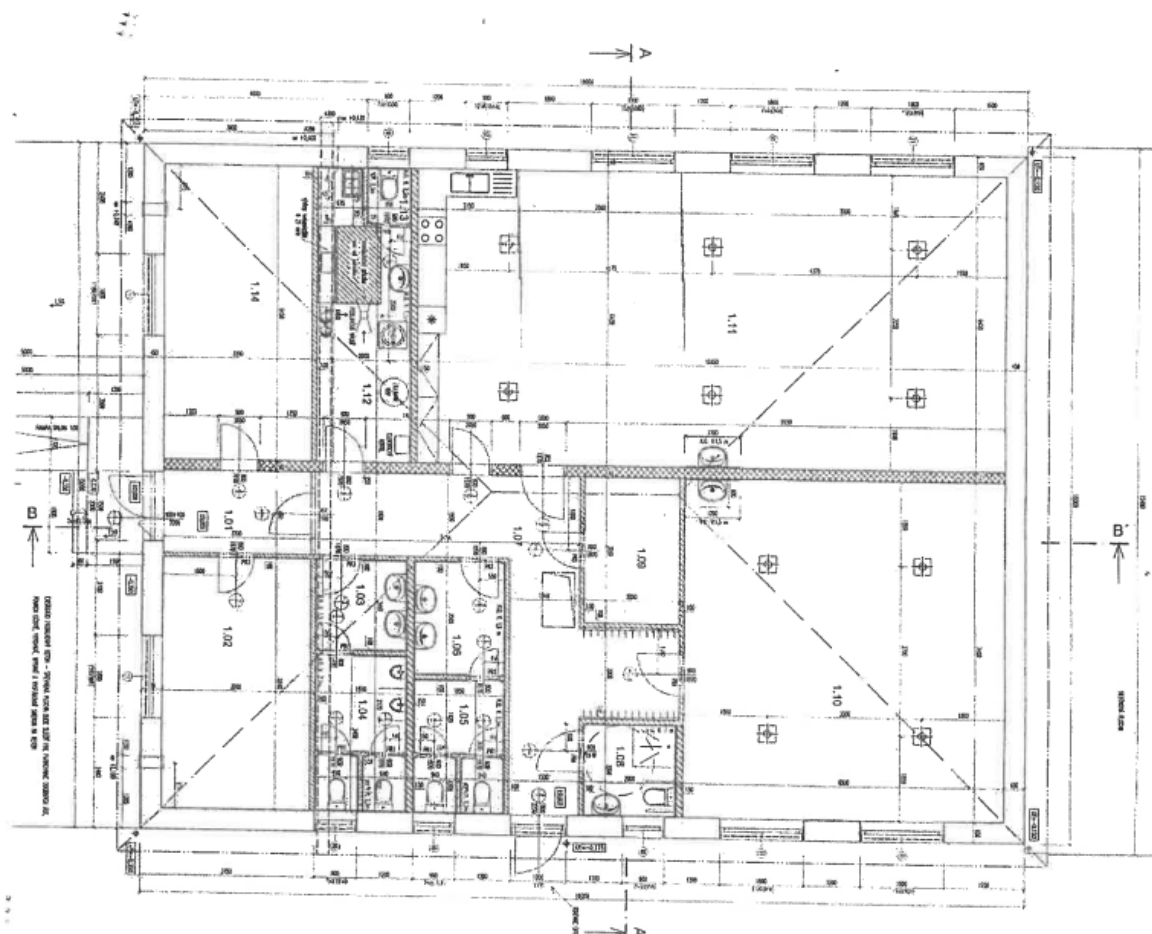
primátor mesta

ŠTANDARDY KVALITY POSKYTOVANEJ SOCIÁLNEJ SLUŽBY
III. Oblasť: PREVÁDZKOVÉ PODMIENKY

Názov zariadenia: **Komunitné centrum**

Adresa: **Orechov dvor 4291/46, 949 05 Nitra**

Obrázok č. 1



**Znenie prevádzkových podmienok pre Komunitné centrum Orechov dvor Nitra, schválila v Nitre
dňa 25.4.2023:**

PhDr. Naďa Šimová
vedúca
odboru sociálnych služieb MsÚ v Nitre

Dátum vyhotovenia: 10. 7. 2023
Dátum aktualizácie:

Schválila: PhDr. Naďa Šimová

Strana 14 z 14