

## Stručná charakteristika mesta Nitra v roku 2014

Nitra ako krajské mesto je mesto ležiace v Nitrianskom kraji vzdialené asi 90 km severovýchodne od hlavného mesta Bratislavy.

Preteká ňou rovnomenná rieka Nitra.

**Rozloha :** 100,5 km<sup>2</sup>

**Vysoké školy a univerzity:** Slovenská poľnohospodárska univerzita v Nitre,  
Univerzita Konštantína Filozofa v Nitre,  
Rímskokatolícka cyrilometodská bohoslovecká fakulta  
Univerzity Komenského v Bratislave

**Počet obyvateľov (s trvalým pobytom) k 31. 12. 2014 :** 80 947 obyvateľov

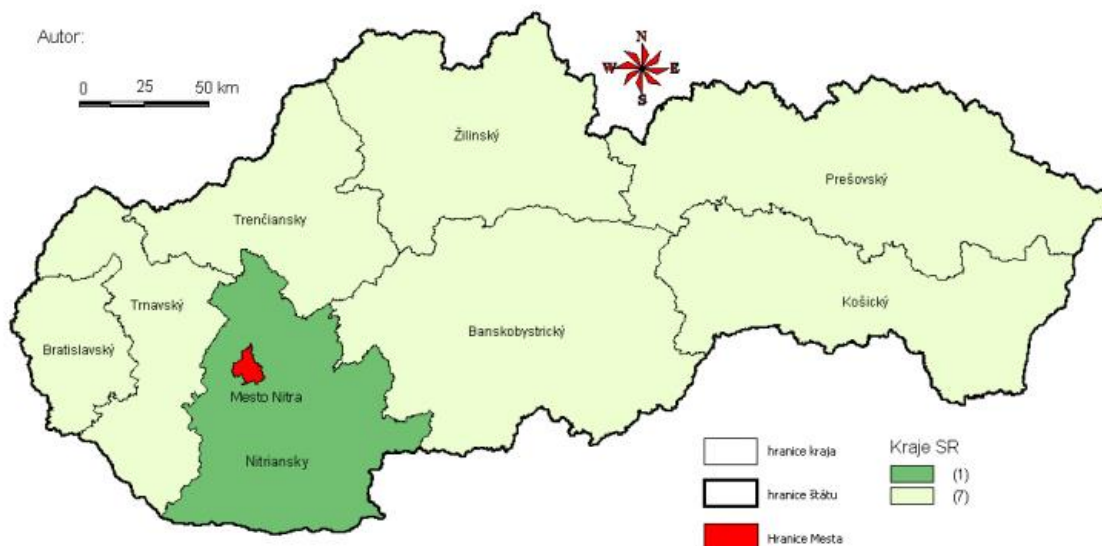
Z toho muži: 38 443 mužov

Z toho ženy: 42 082 žien

**Počet obyvateľov na km<sup>2</sup>:** 806

**Partnerské mestá:** 11 partnerských miest

### Nitra a jej poloha v rámci Nitrianskeho kraja vzhľadom k Slovenskej republike



**Zdroj: internet**

## Ekonomická oblasť

### Doprava v meste Nitra

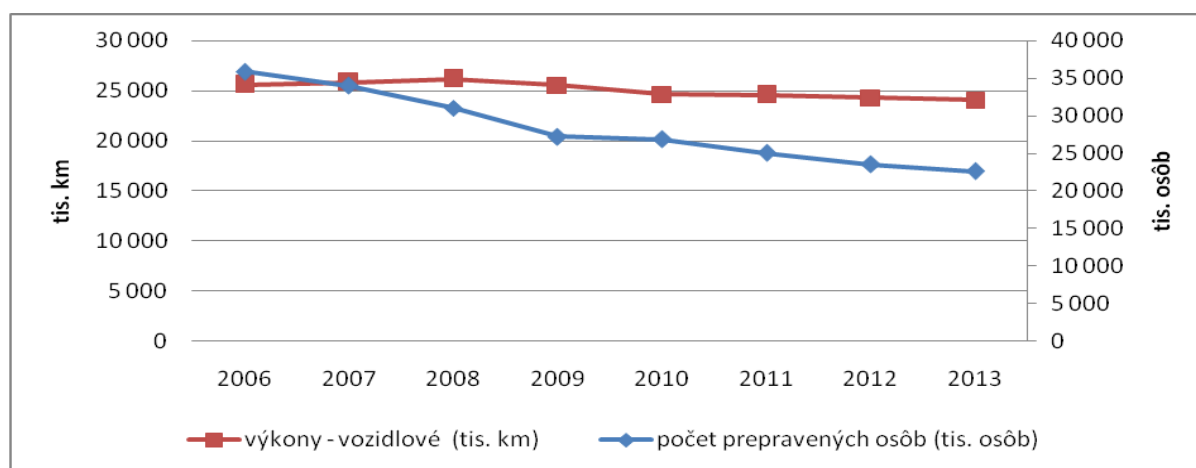
#### Prímestská a mestská autobusová doprava

**Prímestskú autobusovú dopravu** v rámci mesta Nitra a jej okolia zabezpečujú nezávislí autobusoví dopravcovia na základe zmluvných vzťahov so samosprávnym krajom. Pre dostupnosť verejných služieb a dochádzku za prácou má jej kvalita a efektívnosť pre mesto rozhodujúci význam v návaznosti na MHD ako budúceho mestského IDS.

Prímestská autobusová doprava prevádzkovaná na objednávku samosprávneho kraja trpí dlhodobejšie trendom úbytku cestujúcich z dôvodu nízkej miery konkurencieschopnosti voči individuálnej automobilovej doprave, mení sa aj štruktúra cestujúcich a súčasne vzrástli prevádzkové náklady aj z dôvodu potrebnej obnovy vozidlového parku.

Absencia harmonizácie a integrácie regionálnej dopravy s ostatnými druhmi VOD vedie k vysokým prevádzkovým nákladom, pričom časť nákladov je vynakladaná na prepravu, ktorá je konkurenčná k osobnej železničnej doprave. Z uvedeného vyplýva, že súčasné prevádzkovanie VOD na objednávku kraja sa tak z pohľadu nákladovosti medziročne stáva viac a viac náročnejšie. Z tohto dôvodu je potrebné v krátkej budúcnosti hľadať a zaviesť nové motivačné prvky, napr. v zmluvnom vzťahu s dopravcom určeného pre výkon služieb vo verejnom záujme, systémovo pristupovať k modernizácii vozidlového parku, zavádzať prvky integrácie dopravy, tarifnou politikou zavádzať motivácie pre cestujúcich za účelom postupného pozastavenia poklesu cestujúcich využívajúcich VOD v kraji.

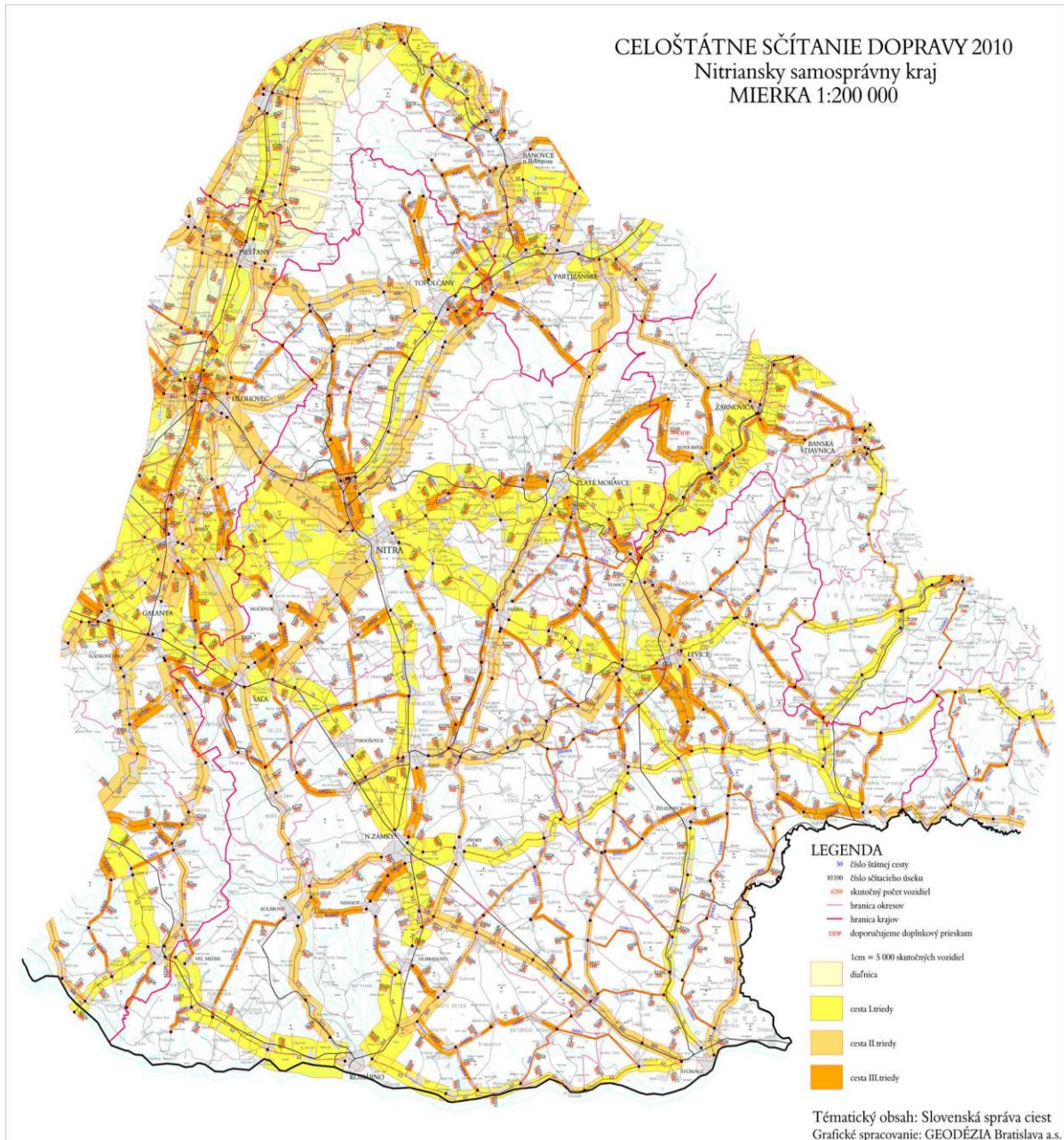
**Graf : Celkové výkony a prepravené osoby**



Zdroj: vlastné spracovanie autori

Systémovým riešením, ktoré je nevyhnutné aj z dôvodu intenzity dopravy, bude budovanie mestského IDS v súlade s pripravovaným Plánom udržateľnej mobility NK, ktorého súčasťou bude aj Plán udržateľnej mobility mesta Nitra (PUMM).

Obrázok: Celoštátne sčítanie dopravy 2010 – Nitriansky samosprávny kraj



Pre koordináciu železničnej a autobusovej dopravy chýbajú prestupné body medzi jednotlivými druhmi dopravy, moderné komunikačné zariadenia medzi vozidlami a dispečingami a prvky integrácie dopravných systémov.

Pre atraktivitu VOD neprosieva pomerne nízka úroveň vozidiel, keď úroveň životnosti vozidlového parku autobusov zabezpečujúcich VOD sa v súčasnosti pohybuje v priemere 12 až 13 rokov. Z celkového počtu 440 ks autobusov prímestskej dopravy k 31.12.2014 predstavuje 40 % vozidiel starších ako 16 rokov a 5 % vozidiel je nízkopodlažných.

Úroveň VOD znižuje aj nedostatočná informovanosť cestujúcej verejnosti a zastaraná infraštruktúra zázemia cestujúcej verejnosti a jeho vybavenia – chýbajú parkoviská pre osobné vozidlá, odstavné plochy pre bicykle a motocykle, úschovne batožiny v blízkosti zastávok a staníc verejnej osobnej dopravy a pod.

Služby vo verejnom záujme vo vnútroštátnej pravidelnej prímestskej autobusovej doprave v Nitrianskom samosprávnom kraji objednáva a financuje Nitriansky samosprávny kraj, ktorý má v súčasnosti zmluvné vzťahy s dopravcami ARRIVA Nové Zámky, a. s. a ARRIVA NITRA a.s. Významný prepravný prúd v relácii Nitra – Bratislava je obslužený najmä pravidelnou autobusovou dopravou na komerčnom základe.

Autobus už dnes nepredstavuje a nesmie predstavovať len sociálnu službu pre jedincov, ktorí nemajú možnosť alternatívnej dopravy. Hromadná doprava musí bojovať aj o zákazníka s možnosťou alternatívnej voľby, pretože každý cestujúci, ktorý sa stratí z MHD v prospech individuálnej dopravy v konečnom dôsledku predstavuje pre mesto zvýšenie záťaže jednak ekonomickej a tiež ekologickej.

K ekonomickej záťaži možno priradiť najmä:

- náklady na opravu cestných komunikácií opotrebovaných zvyšujúcim sa dopravným zaťažením náklady na výstavbu nových cestných komunikácií, ich rozširovaním o nové jazdné pruhy;
- náklady na výstavbu nových parkovacích plôch,
- všeobecné zvyšovanie spotreby pohonných hmôt neustále sa predlžovaním jazdných časov na preprave prejsť úseky rovnakej dĺžky nám dnes pre dopravné zápchy trvá dlhšie ako v minulosti);
- znižovanie produktivity práce zamestnancov presúvajúcich sa počas pracovnej doby (zásobovanie, pošta a pod.).

Z ekologických a ostatných aspektov je potrebné zdôrazniť najmä:

- vyššia produkcia exhalátov na osobu pri individuálnej automobilovej doprave (ďalej len „IAD“) oproti MHD;
- vyššia nárokovosť na záber priestoru u IAD oproti MHD – 100 cestujúcich v kĺbovom autobuse zaberie na ceste 15 – 30 krát menej priestoru ako keď použijú osobný automobil;
- neproduktívnosť plôch zabratých parkoviskami, ktoré mohli byť alternatívne napr. zelenými plochami oddychu a pod. – autobus dovezie na pracovisko a späť, no počas pracovnej doby nestojí osem hodín na verejnom priestranstve,
- permanentná hlučnosť a zníženie kvality života v blízkosti dopravných tepien,
- znehodnocovanie oddychového potencionálu centra mesta koncentráciou premávky,

- zvýšené riziko dopravných nehôd a tým ohrozenie života a zdravia obyvateľstva ako aj ohrozenie ich majetku.

**Mestskú hromadnú dopravu** (ďalej aj „MHD“) v krajskom meste Nitra zabezpečuje spoločnosť ARRIVA NITRA a. s., ktorej menšinovým 39,52-percentným akcionárom je Fond národného majetku. Spoločnosť má zmluvu o službách vo verejnom záujme s mestom Nitra uzatvorenú do mája 2017.

Výkony MHD Nitra sa od roku 2008 držali na stabilnej úrovni a to okolo 4 mil. vzkm, v roku 2012 klesli na necelých 3,9 vzkm. Zmena bola zapríčinená realizáciou optimalizácie liniek MHD, pri ktorej sa znížil počet liniek a boli zavedené kratšie intervaly medzi spojmi. Napriek poklesu výkonov však počet prepravených osôb v roku 2012 medziročne stúpol o 6 % na najvyššiu hodnotu počas sledovania daného údaj (od roku 2001).

V medziročnom období 2012 – 2013 bol zaznamenaný zvýšený počet cestujúcej verejnosti v miestnej autobusovej doprave (ďalej aj „MAD“) v meste Nitra - nárast o 1,4%. Pozitívny dopad na využívanie MAD v Nitre má obnovený vozidlový park (priemerný vek 8 rokov) a vysoké percento nízkopodlažných autobusov (viac ako 80%). Atraktivitu MAD podmieňuje viac výhod – napr. klimatizácia v 50% autobusoch, wifi pripojenie na internet v celkovom počte 40 autobusov, LCD monitory v 20 autobusoch s informáciami a správami o podujatiach v meste. Ako pravidelná sezónna linka boli zavedené cyklobusy v meste, ktoré zabezpečujú prevoz cyklistov aj s bicyklami do lokalít s napojením na miesta cykloturistiky. Autobusy mestskej hromadnej dopravy sú vybavené palubným počítačom, označovačom číповých kariet, elektronickými smerovými tabuľami, ktoré informujú cestujúcich o smere trasy a zariadením na akustické hlásenie zastávok. Mesto Nitra vychádza v ústrety verejnosti aj rozširovaním miest na dobíjanie číповých kariet v obchodných centrách a plánuje tieto miesta rozšíriť aj v novinových stánkoch.

VOD má významné nielen environmentálne, ale aj sociálne aspekty. Vo VOD sa vytvárajú podmienky pre zlepšenie prístupu osôb s obmedzenou mobilitou a orientáciou k dopravnej infraštruktúre (napr. zastávky so zvukovou signalizáciou, akustické hlásiče v autobusoch, vnútorné svetelné informačné tabule, vonkajšie elektronické smerové tabule apod.) a ďalšie služby bezbariérového prístupu. Sociálny rozmer VOD sa premieta aj prostredníctvom poskytovania sociálnych zliav a bezplatnej dopravy, ktorú objednáva samospráva. NSK v prímestskej autobusovej doprave na linkách vo verejnom záujme poskytuje prostredníctvom nástroja „Tarifa cestovného“ zľavy z cestovného pre vybrané kategórie cestujúcich. Konkrétne v skupinách žiakov, študentov, detí do 6 rokov veku, držiteľov preukazu ŤZP, ŤZP-S a sprievodca držiteľa preukazu ŤZP-S predstavuje zľava z cestovného výšku 40 %, pri dôchodcoch vo veku nad 70 rokov je zľava z cestovného na úrovni 77%.

Mesto Nitra poskytuje v rámci mestskej autobusovej dopravy zľavy a výhody:

- pre starobných dôchodcov vo výške 40 %
- pre občanov nad 70 rokov polročný cestovný lístok v hodnote 1 €
- držiteľia preukazov ŤZP, ŤZP-S a držiteľia Janského plakety alebo Kňazivického medaily získavajú polročný cestovný lístok v hodnote 1 €.



Bezplatná doprava je určená pre:

- deti do začatia povinnej školskej dochádzky
- invalidný vozík držiteľa preukazu ŤZP alebo ŤZP-S
- sprievodcu držiteľa preukazu ŤZP-S
- držiteľov preukazov „Konfederácia politických väzňov“ (KPV)
- bývalých príslušníkov „Vojenských táborov nútených prác“(VTNP)
- držiteľov preukazov „Politickí väzni – Zväz protikomunistického odboja“
- detský kočík s dieťaťom, batožinu a psa
- osoby odkázané na invalidný vozík a nevidiace osoby.

### Nemotorová doprava - cyklodoprava na funkčnom území mesta Nitra

V Územnom pláne mesta Nitra /ÚPN/ schválenom Mestským zastupiteľstvom v Nitre uznesením č. 169/03-MZ zo dňa 22.05.2003 sú v rámci dopravnej koncepcie komplexne riešené cyklistické trasy. Mesto Nitra svoje aktivity v oblasti cyklodopravy vo funkčnom území rozvíja aj na základe „**Koncepcie cyklistickej dopravy v meste Nitra**“ obstaranú v roku 2014.

V rámci územia mesta je v koncepcii riešená primárna sieť, ktorá tvorí obslužnú funkciu - prepojenie centrálnej mestskej časti s obytnými a vybavenosťou – výrobnými územiami s možnosťou transferu do práce, škôl, univerzít, nákupných centier ako aj hlavným integrovaným bodom vo VOD autobusovou a železničnou stanicou v meste Nitra.

Na primárne trasy nadväzujú základné trasy, ktoré umožňujú cyklistom bezpečný pohyb medzi jednotlivými mestskými časťami. Rozšírená sieť cyklotrás rieši prepojenie mestských častí na okolité spádové územie ako sú obce Lužianky, Čakajovce, Zbehy, Nitrianske Hrnčiarovce (smer Zlaté Moravce), Ivánka pri Nitre, Golianovo a Čechynce - s prepojením cez mesto Vráble na Poživatvskú a Ponitriansku cyklotrasu.

**Mesto Nitra mala v roku 2015 zrealizovaných 12,85 km cyklotrás.** Jedná sa o cyklodopravné komunikácie využiteľné pre bežnú mestskú mobilitu a účelovo – rekreačné cyklotrasy. Cyklotrasy spájajú jednotlivé mestské časti, prechádzajú alebo sa dotýkajú viacerými miestami záujmu ako sú vysoké školy - SPU v Nitre, UKF v Nitre - študentské domovy, Spojená škola na ul. B. Slančíkovej a Stredná odborná škola veterinárna na Šindolke, areál zimného a futbalového štadiónu, Mestský park, Letné kúpalisko, Mestskú pamiatkovú rezerváciu - Horné mesto a Nitriansky hrad. Pripravené do výstavby so stavebným povolením je ďalších 3,3 km, ktoré budú spájať jednotlivé mestské časti s centrom mesta, nadväzujúc na existujúce cyklotrasy. Mesto Nitra má pripravený projekt cyklodopravné komunikácie v dĺžke 3,7 km, ktorý spája Mesto Nitra s priemyselným parkom Sever a MČ Dražovce, čo pre časť zamestnancov PP Sever vytvára predpoklady dochádzať za prácou na bicykli. Mesto Nitra má tiež pripravené projekty cyklotrás v stupni DUR a štúdie v dĺžke 33,6 km prepájajúce centrum mesta s mestskými časťami Chrenová, Janíkovce, Dolné Krškany, Klokočina, Diely, Čermáň.

### Statická doprava

Mesto Nitra

Online parkovací systém umožňuje mestu Nitra evidenciu parkovacích miest vo vlastnom priestore a tiež zabezpečuje efektívnu kontrolu v reálnom čase. Systém bol vybudovaný s cieľom optimalizácie vyberania poplatkov za vyhradené parkovacie miesta, čo mestu v konečnom dôsledku šetrí

čas i finančné prostriedky. Prostredníctvom on-line aplikácie je možné získať prehľad o umiestnení a stave parkovacích miest. Ktoré miesto je vyhradené a ktoré je voľné? Výhodou pre užívateľa systému, a teda aj pre obyvateľov Nitra, môže byť možnosť zakúpenia, resp. predplatenia si vlastného parkovacieho miesta.

Detailná analýza s návrhom riešení statickej dopravy bude vypracovaná v roku 2016 ako súčasť PUMM.

### Doprava v širších súvislostiach a ostatné druhy dopravy

Mesto Nitra má z hľadiska dopravnej polohy celoslovenský význam, pretože už oddávna tvorí križovatku mnohých ciest. Táto úloha dominuje iba v cestnej sieti, ktorej na význame pridalo i dobudovanie rýchlostného komunikačného úseku Trnava – Nitra. Aj keď je Nitra významným cestným uzlom, úroveň jej dopravnej infraštruktúry tomuto faktu vôbec nezodpovedá. I preto sa najmä v pracovných dňoch vytvárajú v centre mesta dlhé zápchy, ktoré sa z roka na rok neustále zväčšujú. Základom jestvujúcej dopravnej sústavy sídelného útvaru Nitra je cestná sieť:

1. v smere západ – východ (Trnava – Nitra – Žiar nad Hronom – Zvolen – Banská Bystrica) je trasa vedená sčasti vybudovaným severným obchvatom mesta a sčasti zastavaným územím v priamom kontakte s centrálou mestskou zónou. Táto cesta smerom na Zlaté Moravce je zaradená medzi medzinárodné komunikácie ako cesta R1 (E 571).
2. v smere sever - juh (Topoľčany – Nitra – Nové Zámky) tvorená trasou č.64
3. v smere severozápad na Hlohovec tvorená trasou č. 513 4. v smere juhovýchod na Vrábľe, resp. na Levice tvorená trasou č. 51 Doplnením týchto ciest II. triedy sú cesty III. triedy (Drážovce – Partizánske, Lužianky – Radošina, Hviezdoslavova trieda na Klokočine, Čermáň – Trnovec nad Váhom a Chrenová – Mojzesovo) a IV. triedy (všetky ostatné cestné komunikácie) zasahujúce do katastra Nitra.

Doplnkom dopravnej koncepcie mesta Nitra v celomestskom meradle je nutné ochraňovať centrum mesta a jeho časti od nepriaznivých vplyvov dopravy, vytvoriť dopravný systém maximálne efektívny, zohľadňujúci potreby mesta ako organizmu viacerých funkčných zložiek, tranzitnú dopravu smerovať mimo intenzívne zastavané obytné územie mesta, ako i vytvoriť systém dopravných mestských privádzačov prepájajúcich územie mesta nadmestské a obchvatové komunikácie.

Rozvojom mesta a výstavbou obytných súborov v okrajových častiach sa zvýraznila nepriaznivá funkcia dvoch dopravných bariér: železničnej trate Nové Zámky – Prievidza a rieky Nitra, ktoré obmedzujú dopravný systém mesta. Cez železničnú trať v 80-tych rokoch existovali len tri nadjazdy, z toho jeden na periférii na obchvatovej komunikácii smerom na Bratislavu. Cez rieku Nitra boli iba dva vyhovujúce mosty, tretí bol tiež na periférii, smerom na Bratislavu a lokálny most v Horných Krškanoch. Najväčšie problémy však mestu Nitra spôsobuje zastaraná komunikačná sieť v centre. Vytvorenie pešej zóny v centre mesta nebolo sprevádzané vytvorením kvalitného vnútorného okruhu s dostatočnými parkovacími kapacitami.

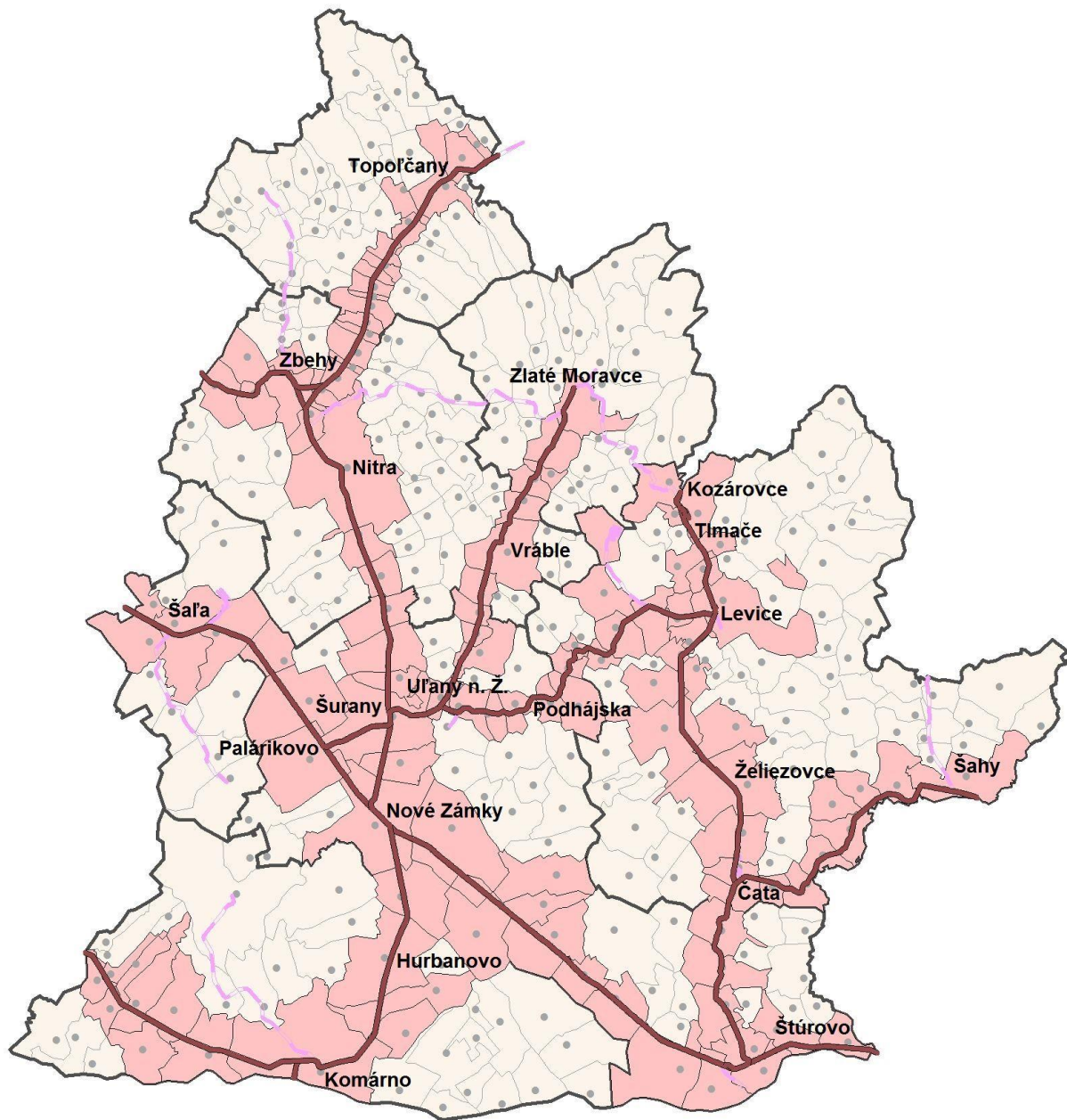
Poloha Nitra z hľadiska železničnej siete je málo významná, keďže chýba priame spojenie na Bratislavu i spojenie Prievidze s Považskou traťou. Tak ako na celom Slovensku celkový význam

tejto dopravy postupne upadá na úkor rozvoja cestnej nákladnej i osobnej prepravy. Železnice ani zďaleka nemajú podobné postavenie ako cestná doprava, ich výkonnosť a ponuka pre obsluhu mesta je veľmi malá až nedostatočná. V tomto rámci má dominantnejšiu polohu na rozdiel od cestnej dopravy severo – južný smer. Na území mesta sa nachádzajú jednokoľajné, neelektrifikované trate, ktoré majú svoj uzlový bod Zbehy neďaleko Nitra. V Nitre je osobná stanica (neperonizovaná, 6 dopravných koľají so zastaralou výpravnou budovou). Spojenie sa zabezpečuje na úseku Leopoldov – Nitra, Nitra – Nové Zámky. Celkovo sa v katastri Nitra nachádza iba jedna železničná stanica v centre a 4 železničné zastávky (Nitra, Drážovce, Mlynárce, Dolné Krškany).




Na území mesta je regionálne letisko s rozvojovými možnosťami v mestskej časti Nitra - Janíkovce. Na východnom okraji Nitra je umiestnené trávnaté letisko miestneho, vnútroštátneho významu, s dĺžkou dráhy 1400 m. Je to medzinárodné verejné letisko pre nepravidelnú leteckú dopravu, ktorému medzinárodný štatút bol udelený Štátnou leteckou inšpekciou SR rozhodnutím No. 1 – 663/98/OLPZ o prevádzkovej spôsobilosti letiska, vydaného dňa 20. 3. 1998. Štatút sa každoročne obnovuje.



## Prístup k regionálnej osobnej železničnej doprave v Nitrianskom kraji



### LEGENDA :

-  železničná sieť využívaná pre spoje VOD
-  existujúca železničná sieť (nevyužívaná pre spoje VOD)
-  kataster sídla so železničnou traťou využívanou pre VOD

## Podnikanie a podnikateľské subjekty

### Miestna ekonomika

Dominantné postavenie v odvetvovej štruktúre si naďalej zachováva **priemysel**. Úbytok pracovných síl nastal v školstve, doprave, kultúre, zdravotníctve. Naopak, vzrástla zamestnanosť v oblastiach ako napr. obchod, bankovníctvo a cestovný ruch.

Tento trend bude pokračovať, v oblasti odvetvovej štruktúry bude narastať význam priemyslu a očakáva sa aj rast podielu zamestnancov vo vede, výskume a inováciách a kultúrnom a kreatívnom priemysle.

S mestom Nitra sa spája lokalizácia najväčšieho centra poľnohospodárstva v Slovenskej republike. Predurčilo ho k tomu už tradične silné poľnohospodárske zázemie Podunajskej nížiny, potravinársky priemysel, silná koncentrácia vedeckovýskumných kapacít zameraných práce na poľnohospodárstvo, ale aj koncentrácia poľnohospodárskeho školstva a výstavníctva (Slovenská poľnohospodárska univerzita, Výskumný ústav živočíšnej výroby, Agrokomplex, Slovenské poľnohospodárske múzeum a i.)

Na území katastra Nitra a jeho blízkeho okolia sa nachádza niekoľko areálov poľnohospodárskej výroby s nasledovným výrobným zameraním: živočíšna výroba - chov dojníc, prasiat a kurčiat, a rastlinná výroba.

Nitriansky región patrí do kategórie priemyselno-poľnohospodárskych krajov SR. Z pohľadu makroekonomickej štruktúry celkovej hrubej produkcie rozhodujúce postavenie má priemysel a to najmä strojársky, potravinársky, chemický, elektrotechnický, papierenský a obuvnícky.

Blízkosť centier automobilového priemyslu vedie k lokalizácii zahraničných investorov i do Nitra. Komponenty pre automobilový priemysel ako sú interiérové prvky a klimatizačné komponenty. Automobilový priemysel svojimi finálnymi súčiastkami ako sú pevnostné skrutky, polotovary, výkovky a výlisky za studena a pod. Ich podiel na zamestnanosti a miestnej ekonomike vzrastie príchodom nového investora v oblasti automobilového priemyslu.

**Tabuľka** Významné spoločnosti na území mesta Nitra

Spoločnosť	Krajina pôvodu	Počet zamestnancov	Sektor/Produkt	Mesto
Západoslovenská vodárenská spoločnosť a.s.	n.a.	1 550	Distribúcia vody	Nitra
FOXCONN Slovakia	Japonsko	1 300	Výroba digitálnej elektroniky	Nitra
PLASTIKA a.s.	Slovensko	524	Plastické výrobky a rúry	Nitra



**Zdroj:** Global Slovakia, 2013

Tabuľka : Priemyselné parky v Nitre a a ich dostupnosť k cestnej infraštruktúre

Priemyselný park/zóna	Lokalita	Rozloha [ha]		Dostupnosť cestnej infraštruktúry		
		Celkom	Voľné	D/R	I. trieda	II./III. trieda
PP Nitra	Nitra	210	100	R1 (0 km)	I/51 (0 km)	II/513 (0 km) III/51315 (0 km)

Zdroj: vlastné spracovanie autori

Tabuľka : Priemyselné parky v NSK

Názov	Okres	Voľná plocha	Typ parku	Sektor pôsobenia	Spoločnosti pôsobiace v parku
<b>Priemyselný park Nitra</b> 	Nitra	2 100 000 m <sup>2</sup>	greenfield	automobilový, plastová výroba, strojársky, elektrotechnický, strojársky, elektrotechnický	Visteon Slovakia, s.r.o., Giesecke & Devrient Slovakia, s.r.o., Keller Immobilienverwaltung s.r.o., ICS Industrial Cables Slovakia, spol. s.r.o., FOXCONN Slovakia, spol. s r.o., Ryoka Global Europe s.r.o., Daidong Slovakia s.r.o., Farquell Nitra, s.r.o., STEEP PLAST Slovakia, s.r.o., GU SLOVENSKO, s.r.o., Meiki Slovakia, s.r.o., Dia Moulding Slovakia s.r.o.
<b>Pripravované vedecko-technické parky v NSK</b>		<b>Informácie o parku</b>			
<b>Vedecko-technologický park v priemyselnej zóne Nitra – Juh v Dolných Krškanoch</b> (výstavba infraštruktúry stále nezačala) 		Investori: Mühlbauer (DE), VÚSAPL, Euro - SK Invest. na 5 hektárovom pozemku už stojí vývojovo-technologické centrum spoločnosti Mühlbauer. Zároveň tu vznikne vyučovacie centrum pre vysokoškolákov a stredoškolákov. V blízkej budúcnosti plánuje mesto vedecko-technologický park rozšíriť o ďalšie dva hektáre.			
<b>Vedecko-technologický park v priemyselnej zóne Nitra – Sever, Drážovce</b>		Rozloha. 30 hektárov s možnosťou ďalšieho rozširovania na 100 hektárov + 30 hektárov vyčlenených na bývanie. Je vedecko-technologickým parkom na prípravu odborníkov v oblasti vedy, výskumu a vývoja pre firmy v priemyselnom parku Nitra-Juh. Je inkubátorom pre novovzniknuté firmy, študentov a absolventov škôl, ktorí budú mať možnosť prechádzať z teórie do praxe. Projekt zahŕňa budovu s laboratóriami, školiacim strediskom a kongresovým strediskom, výrobné a skladovacie priestory.			

Zdroj: vlastné spracovanie autori

Nitra v rámci svojej hospodárskej štruktúry Slovenskej republiky predstavuje významné hospodárske centrum. Polyfunkčný charakter mesta Nitra umožňuje aj v období transformácie mierny rast zamestnanosti, pričom sa posilňuje terciérna a kvartérna sféra. Vznikom podnikateľských subjektov trhu, transformáciou štátnych a družstevných podnikov, zakladaním malých a stredných podnikov sa v Nitre vytvorila ich pomerne pestrá vlastnícka a organizačná štruktúra.

## Cestovný ruch

**Cestovný ruch** je významným zdrojom tvorby hodnôt (HDP), devízových príjmov a vytvára pracovné príležitosti. Prostredníctvom spotreby návštevníkov v cieľových miestach cestovného ruchu sú realizované príjmy najmä pre súkromný sektor, ale sprostredkované cez dane, odvody a rôzne poplatky aj pre štát a samosprávu.

Najvýznamnejšou systémovou zmenou v tejto oblasti bolo prijatie **Zákona č. 91/2010 Z.z. o podpore cestovného ruchu**. Vytvoril sa tak legislatívny rámec na koordináciu daného odvetvia, osobitne na úrovni krajov a oblastí, teda destinačný manažment, ako aj systém jeho spolufinancovania, vrátane účasti štátu formou dotácie.

Mesto Nitra v nadväznosti na uvedené opatrenia na národnej úrovni prijalo v roku 2011 vlastnú **Koncepciu rozvoja cestovného ruchu v Nitre** (platnú do roku 2015) a následne na to iniciovalo založenie organizácie destinačného manažmentu – **Nitriansku organizáciu cestovného ruchu (NOCR)**.

NOCR ako organizácia destinačného manažmentu bola založená v roku 2012. Jedná sa o samostatný právny subjekt pôsobiaci podľa zákona č. 91/2010 Z. z. o podpore cestovného ruchu registrovaný Ministerstvom dopravy, výstavby a regionálneho rozvoja SR. Organizácia vznikla v zmysle národnej stratégie rozvoja cestovného ruchu a predstavuje moderný systém strategického riadenia turistickej destinácie. Funguje na princípoch verejno-súkromného partnerstva, pričom zakladajúci členovia NOCR sú Mesto Nitra, Rímskokatolícka cirkev Biskupstvo Nitra, Arriva Nitra, a.s., Agrokomlex – Výstavníctvo Nitra a LL real invest, s.r.o. – Hotel Mikado. Koncom roku 2014 sa plnohodnotným členom NOCR stalo aj združenie právnických osôb pod názvom Organizácia cestovného ruchu okresu Nitra (OCRON). Členmi združenia podnikateľov sú termálne kúpalisko Thermalpark Nitrava, nezisková organizácia Castellum spravujúca Diecézne múzeum v Nitre, Kaštieľ Mojmírovce, Akadémia tanca, čokoládovňa Bon Praline, tradičná nitrianska medovina TOMKA a reklamná agentúra ZoneMedia Digital.

### Financovanie NOCR

Finančné prostriedky (NOCR)	Rok 2012 (€)	Rok 2013 (€)	Rok 2014 (€)
Vklad členov	100 000,00	56 300,00	66 906,27
Dotácia	93 045,60	75 851,19	75 851,19

Zdroj: NOCR

Z uvedených údajov vyplýva, že objem finančných prostriedkov, ktorými disponuje NOCR mal výrazný pokles v roku 2013 oproti roku 2012, predovšetkým nižším členským vkladom jednotlivých partnerov, ktorý sa mierne zvýšil v roku 2014 oproti roku 2013 aj pristúpením nového člena. NOCR sa v spolupráci s Mestom Nitra predovšetkým zameriava na tvorbu a podporu produktov cestovného ruchu (zážitkové – jednodňové balíčky a produktové - dvojdňové balíčky), marketing a propagáciu, podporu atraktivít a zaujímavostí, infraštruktúru cestovného ruchu a zabezpečenie strategických, koncepčných a analytických materiálov a dokumentov, štatistík a prieskumov.

**Návštevnosť Nitra a počet účastníkov cestovného ruchu** sa v súčasnosti kvantifikuje najmä prostredníctvom výkonov ubytovacích zariadení vykazovaných Štatistickým úradom SR. Ubytovacia štatistika však nezachytáva jednodňových návštevníkov cestovného ruchu (takzvaných výletníkov),

hostí ubytovaných v rodinách alebo v neregistrovaných ubytovacích zariadeniach cestovného ruchu a ani tranzitných návštevníkov Slovenska.

#### Ubytovacie zariadenia v meste Nitra, obdobie rokov 2011 – 2014

	2011	2012	2013	2014
Počet ubytovacích zariadení	34	35	36	35
Počet izieb	1 068	1 281	1 309	1 258
Počet lôžok spolu	2 284	2 721	2 795	2 670

Zdroj: Štatistický úrad Slovenskej republiky

#### Priemerný počet prenocovaní v meste Nitra, obdobie rokov 2011 – 2014

	2011	2012	2013	2014
Domáci návštevníci	3,00	2,4	2,4	-----
Zahraniční návštevníci	2,7	2,4	2,2	-----
Prenocovaní spolu	2,9	2,4	2,3	-----

Zdroj: Štatistický úrad Slovenskej republiky

#### Tržby za ubytovanie v meste Nitra, obdobie rokov 2011 – 2014

	2011	2012	2013	2014
	EUR	EUR	EUR	EUR
Domáci návštevníci	1 947 455	1 778 641	1 988 556	-----
Zahraniční návštevníci	2 711 266	2 662 544	2 659 632	-----
Celkové tržby za ubytovanie	4 658 721	4 441 185	4 648 188	-----

Zdroj: Štatistický úrad Slovenskej republiky

#### Počet prenocovaní v meste Nitra, obdobie rokov 2011 – 2014

	2011	2012	2013	2014
Počet prenocovaní	216 456	168 995	169 276	162 597

Zdroj: Mesto Nitra, Odbor miestnych daní a poplatkov



**Počet sprevádzaných návštevníkov, obdobie rokov 2011 – 2014**

	2011	2012	2013	2014
Sprevádzaní návštevníci	1 981	2 405	2 773	2 408

Zdroj: NISYS

**Počet záujemcov o prehliadku Nitrianskeho hradu, obdobie rokov 2011 – 2014**

	2011	2012	2013	2014
Počet záujemcov	-----	-----	40 000	43 456

Zdroj: Biskupský úrad v Nitre (údaje sú až od roku 2013, kedy sa začalo vyberať vstupné)

**Počet návštevníkov výstaviska Agrokomples, obdobie rokov 2011 – 2014**

	2011	2012	2013	2014
Počet návštevníkov	327 311	362 000	386 000	415 327

Zdroj: Výstavisko Agrokomples Nitra, š.p.

**Návštevnosť vybraných kultúrnych inštitúcií v meste Nitra, obdobie rokov 2011 – 2014**

	2011	2012	2013	2014
Diecézne múzeum	-----	19 564	14 750	19 126
Slovenské poľnohospodárske múzeum	-----	29 730	18 268	20 517
Ponitrianske múzeum	-----	18 233	17 457	15 361
Nitrianska galéria	-----	13 434	10 809	10 848
Synagóga	-----	12 645	13 643	11 792
Divadlo Andreja Bagara	-----	-----	80 385	81 275
Staré divadlo Karola Spišáka	-----	-----	22 570	23 957

Zdroj: Nitrianska organizácia cestovného ruchu, kultúrne inštitúcie

Zo získaných údajov vyplýva, že v posledných rokoch sa zvýšil počet lôžok v ubytovacích zariadeniach, ale tržby za ubytovanie sa výrazne nezmenili, počet prenocovaní má od roku 2011 klesajúcu tendenciu a znížila sa aj priemerná dĺžka prenocovaní. Pokles návštevníkov zaznamenávame v poslednom období aj na Slovensku. Naopak, počet záujemcov o návštevu väčšiny kultúrnych inštitúcií, výstav a tiež o sprevádzanie po kultúrnych pamiatkach za posledné štyri roky vzrástol. Pokles v návštevnosti bol zaznamenaný len v Ponitrianskom múzeu, Nitrianskej galérii, Synagóge a v Slovenskom poľnohospodárskom múzeu. K zatraktívneniu primárnej ponuky v cestovnom ruchu prispelo aj Biskupstvo v Nitre, najmä sprístupnením viacerých častí Hradného areálu, zriadením

Diecézneho múzea, sprístupnením kazemát, organizovaním filmových predstavení a kultúrnych podujatí v Gotickej hradnej priekope, rekonštrukciou jednotlivých častí hradu (objavenie fresky zo 14. storočia) a neustálym rozširovaním ponuky služieb na Nitrianskom hrade.

Z hľadiska jedinečnosti a zaujímavosti je Nitra:

- sídlo diecézy (od roku 880)
- mesto sakrálnych pamiatok a pútnické miesto (hrad, katedrála, kostoly, kláštory, Kalvária)
- mesto histórie (matka slovenských miest)
- mesto výstavníctva (143 ha výstavníckej plochy Agrokomplex)
- mesto kultúry (festivaly, podujatia, koncerty, 2 divadlá)
- mesto študentov (20.000 študentov UKF a SPU)
- mesto múzeí a galérií (archeologické, misijné, poľnohospodárske, diecézne, židovské múzeum, Galéria Foyer a Nitrianska galéria)
- mesto športu (21 športovísk v správe mesta)
- mesto priemyslu (218 ha v priemyselných parkoch).

Nitra má z pohľadu cestovného ruchu výhodnú polohu, dobrú dostupnosť, bohatú históriu viazanú na Cyrilometodskú tradíciu, množstvo archeologických nálezov, kvalitné kultúrne a športové podujatia na národnej a medzinárodnej úrovni a taktiež množstvo výstav. Dominantou Nitra je Nitriansky hrad, významným z historického hľadiska je aj kostolík Sv. Michala Archanjela v Dražovciach, ruiny Zoborského kláštora alebo areál bývalých kasární „Martinský vrch“.

V roku 2013 prebehla rekonštrukcia a modernizácia priestorov TIK - Nitrianskeho informačného systému a taktiež boli vytvorené nové tematické trasy pre návštevníkov Nitra so sprievodcom v dobových kostýmoch, o ktoré je veľký záujem. V rámci podpory cestovného ruchu bola spolufinancovaná prevádzka a propagácia turistického vláčika a bol vytvorený jednotný dizajnmanuál pre turistické aplikácie. Postupne v rokoch 2012-2014 bola vybudovaná a osadená miestna turistická infraštruktúra, a to napr.: informačné tabule na Martinskom vrchu a na Zobori pri nemocnici a na Pyramíde, osadenie lavičiek a ďalekohľadu s výhľadom na panorámu Nitra z Kalvárie a z Pyramídy, navigačné tabule k pamiatkam a atrakciám na Svätoplukovom námestí a Pešej zóne, informačné tabule v Dražovciach ku Kostolíku sv. Michala archanjela, outdoorový dotykový informačný panel na Svätoplukovom námestí, ktorý bol v roku 2013 prvý na Slovensku.

V rokoch 2011 až 2013 sa realizoval projekt financovaný z prostriedkov EÚ na podporu cestovného ruchu v meste Nitra, v rámci ktorého boli vytvorené moderné propagačné nástroje s jednotným vizuálom na prezentáciu mesta Nitra na Slovensku aj v zahraničí. Bola vydaná reprezentatívna kniha o Nitre, DVD o Nitre „Objav miesto, zaži príbeh“, tematické propagačné materiály v troch jazykových mutáciách (slovenský, anglický a nemecký jazyk). Taktiež bola spustená okrem anglickej a nemeckej verzie aj maďarská mutácia podstránky [www.nisys.sk](http://www.nisys.sk).

Tieto investície a viaceré propagačné nástroje výrazne prispeli k zvýšeniu atraktivity mesta, k informovanosti, dostupnosti a propagácii mesta, ale priamo sa na opätovných návštevách mesta a predĺžených pobytoch nepodieľajú.

Mesto Nitra má vhodný potenciál pre rozvoj kongresového, vínneho, gastronomického a náboženského cestovného ruchu. V meste je absencia kultúrno-spoločenského priestoru, komplexnej reprezentatívnej expozície dejín mesta a taktiež chýba spoločný kvalitný produkt cestovného ruchu vytvorený v spolupráci verejného a súkromného sektora. Slabou stránkou je tiež nevyužitie potenciálu návštevníkov výstav, kultúrnych a športových podujatí, ktorí za týmto účelom do Nitra prišli. Produkty cestovného ruchu, aj keď len čiastkové sa aj kvôli obmedzeným finančným možnostiam nedostatočne komunikujú na adekvátnych cieľových trhoch, napríklad celoročne u maďarskej klientely, kúpeľných hostí v Piešťanoch, či u obyvateľov partnerských miest, sezónne (počas leta) u návštevníkov obcí s vyhľadávanými kúpaliskami v Nitrianskom kraji ako sú Podhájska, Vadaš Štúrovo, Komárno, Poľný Kesov.

Ohrozeniami sú vysoké sadzby DPH na služby v cestovnom ruchu, finančné prostriedky z dane za ubytovanie sa nevracajú späť do cestovného ruchu, slabé zapojenie súkromného sektora do tvorby produktov a aktivít v cestovnom ruchu, nedostatočná a nestabilná podpora cestovného ruchu zo strany štátu, emigrácia kvalifikovaných ľudských zdrojov v cestovnom ruchu, nízka kúpyschopnosť obyvateľov Slovenska a preferovanie krátkodobých pobytov.

## Sociálna oblasť

### Demografický vývoj mesta Nitra

Nitra je počtom obyvateľov dlhodobo piatym najväčším mestom na Slovensku. K 31.12.2002 bolo mesto Nitra s počtom obyvateľov 86 958 na štvrtom mieste pred Žilinou. Postupne v rokoch 2003 až 2014 počet obyvateľov klesal 80 497 obyvateľov s trvalým pobytom na území mesta Nitra k 31. 12. 2014.

V meste Nitra bolo v roku 2010 k trvalému pobytu prihlásených 83 444 obyvateľov. Do roku 1991 počet obyvateľov rástol až na úroveň 89 969. Od tohto obdobia nastáva permanentný pokles počtu obyvateľov spôsobený prirodzeným a najmä migračným úbytkom. V priebehu rokov 1991 až 2011 klesol počet obyvateľov takmer o 10 000. Príčinou je sociálny jav označovaný ako **suburbanizácia**, sťahovanie obyvateľov z mesta na blízky vidiek. Mesto tak stráca ročne stovky obyvateľov, naopak obce v blízkosti mesta obyvateľov získavajú. Ľudia sa sťahujú do obcí dobre prepojených s mestom, aby mohli užívať výhody vidieka i mesta zároveň. Za posledných 10 rokov stratilo mesto Nitra migráciou viac ako 3 000 obyvateľov.

Celkový úbytok obyvateľov v meste Nitra podľa údajov Štatistického úradu SR od roku 2007 do roku 2009 rástol, v roku 2010 pokles úbytku obyvateľov oproti rokom 2007 –2009 je významnejší a pokračuje postupne v rokoch 2010 - 2014.

Ďalším zo znakov obyvateľov je jeho vekové zloženie. Najsilnejšie zastúpenie vekových skupín od roku 1999 zaznamenáva veková skupina obyvateľov od 15 do 59 rokov. Do roku 2008 podiel vekovej skupiny obyvateľstva klesal, pričom v roku 2009 mierne vzrástol. Nepretržite klesá podiel detskej zložky vo veku od 0 do 14 rokov a rastie podiel obyvateľov nad 60 rokov.

Podľa publikácie „Vývoj obyvateľstva v Slovenskej republike“ \* **veková skupina 15-64 rokov tvorila v roku 2010 72,3% z celkového počtu obyvateľov Slovenska, v roku 2014 tvorí 71,8%.**

Nitra podobne ako vývoj v Slovenskej republike zaznamenáva tiež uzatváranie sobášov u mužov vo veku nad 30 rokov a u žien mladších ako 30 rokov. Podľa údajov Štatistického úradu SR v rokoch 2008 až 2010 bol priemerný vek nevesty spolu 29 rokov a priemerný vek ženicha spolu 31,63 rokov veku. Publikácia „Vývoj obyvateľstva v Slovenskej republike“ uvádza sobášnu aktivitu vyššiu u mladších vekových kategórií do veku 30 rokov u žien a vo veku nad 30 rokov majú vyššiu sobášnu aktivitu muži. Posledné prieskumy v roku 2014 ukazujú ďalší nárast priemerného veku nevesty a veku narodenia prvého dieťaťa na 31 rokov.

Vývoj počtu uchádzačov o zamestnanie v okrese Nitra je podobný vývoju počtu uchádzačov o zamestnanie v meste Nitra. V okrese Nitra bolo do roku 2009 okolo 4 000 uchádzačov o zamestnanie. V roku 2009 vzrástol celkový počet uchádzačov o zamestnanie až na 7 182, pričom väčší počet uchádzačov tvorili muži. V roku 2010 počet uchádzačov klesol ale v roku 2011 vzrástol ešte vyššie ako v roku 2009 a to až nad úroveň 8 000. Vývoj počtu uchádzačov o zamestnanie je determinovaný celkovým ekonomickým vývojom, rastom podnikateľskej aktivity a výškou investícií na území mesta. V roku 2014 a postupne v roku 2015 nastal v dôsledku pozitívneho ekonomického vývoja pokles na úroveň menej ako 7%, naďalej je vysoký podiel dlhodobo nezamestnaných.

V meste Nitra v sledovanom období piatich rokov 2007-2011 vzrástol počet uchádzačov o zamestnanie viac ako dvojnásobne. V roku 2007 bolo v meste Nitra 1 732 uchádzačov a v roku 2011 až 3 737 uchádzačov o zamestnanie. Podobne ako v rámci okresu Nitra, tak aj v meste Nitra najvýraznejšie vzrástol počet uchádzačov v roku 2009 a to na úroveň 3 108 uchádzačov. Od tohto roku prevažuje počet mužov nad počtom žien, ktorí sa uchádzali o zamestnanie.

### Analýza sociálnych služieb v investičnej jednotke funkčnej mestskej oblasti Nitra

Poslaním sociálnych služieb je pomôcť ľuďom udržať si alebo znovu získať svoje miesto v spoločnosti, v komunite kde žijú. Sociálnou službou rozumieme činnosť, ktorá zaisťuje pomoc a podporu ľuďom, ktorí sa stretávajú s rôznymi problémami z dôvodu dlhodobého nepriaznivého zdravotného stavu, zdravotného postihnutia, pre krízovú sociálnu situáciu a pod. a ktorí nie sú schopní tieto svoje problémy riešiť samostatne, bez pomoci iných ľudí. Rozsah a forma pomoci musí vždy zachovávať ľudskú dôstojnosť osôb, vychádzať z ich individuálnych potrieb a aktívne podporovať ich samostatnosť. Cieľom poskytovania sociálnych služieb tak nie je samotná pomoc a podpora pri uspokojovaní potrieb prijímateľov služieb, ale ich cieľom je prispievanie k prirodzenému začleneniu človeka v každom veku do spoločnosti (a to aj v prípade, že sa nachádzajú na jej okraji) alebo cieľom poskytovania sociálnych služieb naopak môže byť zabránenie tomu, aby sa na okraj spoločnosti dostali (z dôvodu svojho postihnutia, problémovej situácie, jazykovej či inej bariéry a pod.).

Byť začlenený do spoločnosti znamená mať možnosť zapojiť sa do ekonomického, sociálneho i kultúrneho života spoločnosti a žiť spôsobom, ktorý je považovaný za bežný. Sociálne služby sa teda snažia:

- zachovať sebestačnosť a podporovať rozvoj prijímateľa, jeho návrat do prirodzeného domáceho prostredia, obnoviť alebo zachovať pôvodný životný štýl;
- rozvíjať schopnosti prijímateľov služieb a umožniť im, pokiaľ sú toho schopní, viesť samostatný život;
- znížiť sociálne a zdravotné riziká súvisiace so spôsobom ich života.

#### Formy sociálnych služieb sú:

- **pobytové** – pobytová forma sociálnej služby v zariadení sociálnych služieb v zariadení sa poskytuje, ak súčasťou sociálnej služby je ubytovanie;
- **ambulantné** – služby, za ktorými prijímateľ dochádza alebo je sprevádzaný do miesta poskytovania sociálnej služby;
- **terénne** – služby, ktoré sú osobne poskytované v prirodzenom sociálnom prostredí prijímateľa tam, kde žije alebo pracuje.

Mestské funkčné oblasti sú charakteristické rôznou demografickou situáciou v rôznych mestských častiach a obciach a tým aj rozdielnymi požiadavkami na poskytovanie sociálnych služieb, sociálne služby v meste Nitra využívajú aj obyvatelia okolitých obcí.

Podrobná analýza sociálnych služieb je v dokumente *Výročná správa odboru sociálnych služieb 2011 – 2014*.

Vo funkčnom území mesta Nitra pôsobilo v roku 2014:

- 5 verejných poskytovateľov sociálnych služieb;
- 11 neverejných poskytovateľov registrovaných NSK;
- 5 mimovládnych organizácií, ktoré vykonávajú opatrenia sociálnoprávnej ochrany a sociálnej kurately v zmysle zákona č. 305/2005 Z.z.;
- 14 mimovládnych organizácií pôsobiach v sociálnej oblasti.

**Prehľad: Zoznam poskytovateľov sociálnych služieb pôsobiach na území mesta Nitra**

**4 verejných poskytovateľov sociálnych služieb**

- 1 Správa zariadení sociálnych služieb, príspevková organizácia mesta
- 2 „BORINKA“ – Zariadenie sociálnych služieb Nitra, rozpočtová organizácia NSK,
- 3 „NITRAVA“ Zariadenie sociálnych služieb Nitra, rozpočtová organizácia NSK,
- 4 „VINIČKY“ “ Zariadenie sociálnych služieb Nitra, rozpočtová organizácia NSK

**11 neverejných poskytovateľov registrovaných NSK**

- 5 Centrum Slniečko, n.o.,
- 6 Cirkevný zbor ECAV na Slovensku v Nitre,
- 7 Diecézna charita Nitra,
- 8 EFFETA – Stredisko sv. Františka Saleského,
- 9 FAROS, o.z.,
- 10 Krajské stredisko Únie nevidiacich a slabozrakých Slovenska Nitra,
- 11 Miestne združenie YMCA Nitra,
- 12 Občianska poradňa v Nitre, n.o.
- 13 Republiková špecifická organizácia SZTP ťažko telesne postihnutých a vozíčkarov,
- 14 SOCIA, o.z.,
- 15 Spoločnosť Božieho Slova.

**5 mimovládnych organizácií, ktoré vykonávajú opatrenia sociálnoprávnej ochrany a sociálnej kurately v zmysle zákona č. 305/2005 Z.z.**

- 16 BUDÚCNOSŤ, n.o.,
- 17 Centrum Slniečko, n.o.
- 18 Diecézna charita Nitra – Detský charitný dom sv. Lujzy,
- 19 Spoločnosť priateľov detí z detských domovov Úsmev ako dar,
- 20 STORM, o. z.

**14 mimovládnych organizácií pôsobiach v sociálnej oblasti:**

- 21 Arabeska, Slovenská spoločnosť pre rozvoj špeciálnej gymnastiky, športu a tanca postihnutých,
- 22 Alexu – združenie na pomoc deťom a prírode,
- 23 Centrum pre rodinu,



- 24 Komunitné centrum,
- 25 Krajská organizácia Jednoty dôchodcov na Slovensku v Nitre,
- 26 Klub rodičov autistických detí v Nitre,
- 27 Klub sclerosis multiplex Nitra,
- 28 Materské centrum Klokanček,
- 29 Občania v akcii – Nitra,
- 30 SINA Nitra, n. o.,
- 31 Slovenský zväz telesne postihnutých ZO č. 13,
- 32 ŠK NSŠ – SCORPIONI Nitra,
- 33 Základná organizácia Zväzu diabetikov Slovenska DIANITRA,
- 34 Združenie na pomoc ľuďom s mentálnym postihnutím v Nitre

**Zdroj: vlastné spracovanie autori**

### Terénne sociálne služby

Terénne sociálne služby zabezpečovalo mesto Nitra prostredníctvom opatrovateľskej služby, služby monitorovania a signalizácie potreby pomoci, prepravnej služby, požičiavania pomôcok a jedálne.

V rámci terénnych sociálnych služieb bol za posledné tri roky zaznamenaný klesajúci trend požiadaviek na **opatrovateľskú službu**. Počet žiadostí o posúdenie odkázanosti na opatrovateľskú službu v rokoch 2011 až 2013 klesal zo 142 žiadostí v roku 2011, 126 žiadostí v roku 2012 na 115 žiadostí v roku 2013. Mesto Nitra prostredníctvom príspevkovej organizácie Správa zariadení sociálnych služieb v roku 2013 poskytlo takmer 60 000 hodín opatrovateľskej služby 245 opatrovaným.

Mesto Nitra poskytovalo do konca roka 2013 okrem opatrovateľskej služby aj sociálnu službu **monitorovania a signalizácie potreby pomoci** prostredníctvom príspevkovej organizácie Správa zariadení sociálnych služieb ako Centrum tiesňového volania. V roku 2014 prevzal túto službu neverejný poskytovateľ Asociácia samaritánov SR a v priebehu roku 2014 zaznamenalo mesto Nitra nárast počtu klientov.

Mesto Nitra poskytuje sociálnu službu v jedálni prostredníctvom príspevkovej organizácie Správa zariadení sociálnych služieb, Baničova ul. 12, Nitra. Sociálna služba v jedálni je na území Mesta Nitra realizovaná v nasledovných zariadeniach:

- Jedáleň - Centrum pre seniorov, Baničova 12, Nitra
- Jedáleň – Denné centrum Olympia, Tr. A. Hlinku 57 Nitra
- Jedáleň – Bytový dom Senior, Krčméryho 2C, Nitra

Jedáleň zároveň poskytuje stravovanie aj prostredníctvom donášky stravy do domácnosti fyzickej osoby. V roku 2015 je aktuálny počet stravníkov takmer 1 100 obyvateľov.

**Prehľad o počtoch žiadateľov o poskytovanie sociálnej služby v jedálni.**

<b>Rok</b>	<b>2011</b>	<b>2012</b>	<b>2013</b>
Počet žiadateľov o poskytovanie sociálnej služby v jedálni	254	282	304
Počet osôb využívajúcich sociálnu službu v jedálni	540	688	842
Z toho			
• formou donášky	328	370	445
• v jedálni	212	318	397
Príspevok mesta na stravovanie	39 576 €	37 070 €	33 971 €

Mesto Nitra poskytuje **prepravnú službu** ako sociálnu službu fyzickej osobe s ťažkým zdravotným postihnutím odkázanej na individuálnu prepravu osobným motorovým vozidlom alebo fyzickej osobe s nepriaznivým zdravotným stavom s obmedzenou schopnosťou pohybu. Prevádzku prepravnej služby zabezpečujú autá upravené pre potreby osôb so zdravotným postihnutím. V roku 2013 sa poskytovala prepravná služba 2 vodičmi na 2 vozidlách v celkovom počte najazdených 14 786 km, čo je oproti roku 2012 nárast z 14 159 km a oproti roku 2011 nárast z 12 632 km.

Mesto Nitra poskytuje aj službu zameranú na **požičiavanie pomôcok**. V roku 2013 bolo uzatvorených 10 zmlúv o výpožičke pomôcok.

**Ambulantné sociálne služby**

Ambulantné sociálne služby sa v meste Nitra poskytovali v roku 2014 prostredníctvom denných stacionárov, denných centier a iných zariadení.

V meste Nitra sa nachádza

- **denný stacionár pre seniorov** – kapacita 15 prijímateľov sociálnych služieb (ďalej len PSS), v roku 2013 bola služba poskytnutá 16 PSS, priemerný vek PSS bol 70,81 rokov,
- **denný stacionár pre autistov** - kapacita 15 PSS, v roku 2013 bola služba poskytnutá 12 PSS, priemerný vek PSS bol 24 rokov,
- **denný stacionár pre osoby so zdravotným postihnutím**, v roku 2013 bola služba poskytnutá 37 PSS, priemerný vek PSS bol 28 rokov.

Mesto Nitra má 5 **denných centier** – stav v počte PSS v roku 2013 bol nasledovný: DC Chrenová (272);

DC Baničova (123); DC Staré mesto (0); DC Čermáň ( 87); DC Dolné Krškany (142).

**Pobytové sociálne služby**

Pobytové sociálne služby v mestskej funkčnej oblasti mesta Nitra sú sústredené najmä priamo v meste Nitra predovšetkým ako nocľahárne.

**Zariadenie pre seniorov ZOBOR**, Jánskeho 7, Nitra (109 lôžok); **Zariadenie opatrovateľskej služby**, Jánskeho 7, (50 lôžok); **Útulok, Nocľaháreň**, Štúrova 55 (83 lôžok); **Dom charity sv. Rafaela – nízkoprahové denné centrum a nocľaháreň**, Štúrova 57, Nitra; kapacita nocľaháreň (24 lôžok);

**Zariadenie núdzového bývania**, Krčméryho 22, (od 1.1.2015 útulok pre jednotlivcov s deťmi); kapacita nocľaháreň: 35 lôžok (13 izieb).

**Špecifické formy sociálneho bývania nad rámec zákona o sociálnych službách predstavujú:**

**Bytový dom Senior**, Krčméryho 2/C, kapacita: 53 b. j. (12 jednoizbových b. j., 3 bezbariérové byty a 38 garsoniek), v súčasnosti plne obsadený. Cieľová skupina: seniori, alebo osoby so zdravotným postihnutím nad 50 rokov veku.

**Domy opatrovateľskej služby (DOS)** : – (domy z 50. rokov, stavebne zastarané, v pamiatkovej zóne) v lokalitách mesta Nitra - ul. J. Kráľa 2, Bernolákova 16, Misionárska 1-13.

**Kapacita jednotlivých DOS:**

DOS 1 ul. J. Kráľa 2 (103 b. j., z toho 3 b. j. na prevádzku, garsónky, dvojgarsónky); DOS3 Bernolákova16 (24 b. j. 1 izbové b. j.); DOS 4 Misionárska 1-13, (27 b. j. a 1 b. j. na prevádzku, 1 izbové b. j.)

**Bytové domy nižšieho štandardu, Orechov Dvor**

Mesto Nitra v roku 2004 v tejto lokalite postavilo 4 bytové domy (36 bytových jednotiek) s cieľom vyriešiť pretrvávajúci problém sociálne znevýhodnených obyvateľov mesta Nitra. Vybudovaním komplexu bytových domov nižšieho štandardu bol spôsob, akým mesto Nitra aspoň čiastočne zamedzilo vystaňovaniu sociálne znevýhodnených obyvateľov mesta na ulicu z dôvodu dlhodobého neplatenia nájomného. K ďalšiemu rozšíreniu výstavby pristúpilo mesto Nitra v roku 2009, kedy v lokalite Orechov Dvor pribudlo ďalších 25 bytových jednotiek. V tejto lokalite vykonáva mesto Nitra aj **terénnu sociálnu prácu** (v lokalita Orechov Dvor a Dražovce). Mesto Nitra spolupracuje od 01.03.2012 s Fondom sociálneho rozvoja na realizácii Národného projektu „Terénna sociálna práca v obciach“. Terénnu sociálnu prácu v lokalitách Orechov Dvor a Dražovce vykonáva 1 terénny sociálny pracovník a 2 asistenti terénneho sociálneho pracovníka priamo v prirodzenom rodinnom (v byte, v komunite) a otvorenom prostredí klienta.

**Nájomné byty, Dvorčanská ul. 63**, s kapacitou: 48 garsoniek, 16 dvojgarsóniek, 36 jednoizbových bytov, 1 dvojizbový byt, 5 trojizbových bytov.

**Nájomný bytový dom Olympia**, s kapacitou 56 bytových jednotiek, z toho 7 2-izbových a 49 1-izbových.

Mesto Nitra zabezpečuje aj potravinovú pomoc prostredníctvom **Sociálnej výdajne potravín**.

**Poskytovanie zdravotnej starostlivosti**

Zdravotnú starostlivosť vo FMO Nitra poskytujú poskytovatelia ambulantnej, ústavnej zdravotnej starostlivosti, záchranej zdravotnej služby a lekárenskej starostlivosti.

**Na území mestskej funkčnej oblasti mesta Nitra pôsobí:**

- **75 poskytovateľov všeobecnej ambulantnej starostlivosti, čo predstavuje 17,9% z počtu ambulancií v kraji** (z toho je 69 poskytovateľov v meste Nitra)
  - o zo 75 poskytovateľov je **46 všeobecných lekárov pre dospelých a 29 všeobecných lekárov pre deti a dorast** (v meste Nitra je 43 všeobecných lekárov pre dospelých a 26 všeobecných lekárov pre deti a dorast)
- **73 stomatológov** (z toho je 70 stomatológov v meste Nitra)

Počet úväzkov všeobecných lekárov pre dospelých bolo **25,4 na kontaktné miesto** a pracovali v **26 kontaktných miestach**.

**Tabuľka: Porovnanie súčasného stavu všeobecných lekárov pre dospelých (dec. 2013)**

Okres	Hlavné kontaktné miesto (KM)		Počet úväzkov na kontaktné miesto (súčasný stav)	Ďalšie kontaktné miesta		
	Mesto	Adresa		Počet KM	úväzky	úväzok/KM
Komárno	Komárno	Pevnostný rad	4	16	17,85	1,116
Komárno	Bátorové Kosihy		2	6	6,73	1,122
Komárno	Kollárovo	Brnenské nám.	3	3	2,95	0,983
Komárno	Hurbanovo	Komarňanská	3,5	1	0,3	0,300
Levice	Levice	Ul. SNP	7	9	12,6	1,400
Levice	Šahy			7	8	1,143
Levice	Tlmače	Továrenská	0,5	5	4	0,800
Levice	Želiezovce/Tekovské					
Levice	Lužany		2	9	9	1,000
Šaľa	Šaľa	Nemocničná	3	15	18	1,200
Topoľčany	Topoľčany	Bernolákova	4	22	25,5	1,159
Zlaté Moravce	Zlaté Moravce	Bernolákova	4	8	9,5	1,188
Nitra	Nitra	Fatranská	12,4	18	15,70	0,872
Nitra	Nitra	Čajkovského	7	6	17,64	2,940
Nitra	Vráble	Moravská	6	2	1	0,500
Nové Zámky	Nové Zámky	Czuczora	6	19	25,85	1,361
Nové Zámky	Štúrovo	Jesenského	5	7	10	1,429
Nové Zámky	Šurany	SNP	2,95	12	11,3	0,942

**Zdroj: Ministerstvo zdravotníctva SR, Inštitút zdravotnej politiky, 2015**

Okrem fakultnej nemocnice zdravotnú starostlivosť vo FMO zabezpečuje aj sieť polikliník a odborné pracovisko – stomatologická klinika, samostatné súkromné ambulancie s rôznym zameraním. Poskytovanie zdravotnej starostlivosti v mestskej funkčnej oblasti sa vykonáva v ďalších **240 špecializovaných ambulanciách**. V danom území je **5 aktívnych agentúr domácej ošetrovateľskej starostlivosti, 1 organizátor lekárskej služby prvej pomoci pre dospelých, 1 organizátor lekárskej služby prvej pomoci pre deti a dorast, 1 organizátor stomatologickej zdravotnej starostlivosti**. V území mestskej funkčnej oblasti je **47 lekární**, z toho v meste Nitra je 44 lekární.

#### **Prehľad: Zoznam nemocníc v Nitrianskom kraji**

Ústavnú zdravotnícku starostlivosť pre obyvateľov NSK poskytuje 11 nemocníc, napr.:

- 1. Fakultné nemocnice (1):**
  - Fakultná nemocnica Nitra
- 2. Špecializované nemocnice (2):**

- Špecializovaná nemocnica Sv. Svorada, n.o. Nitra - Zobor, n.o.
- Kardiocentrum Nitra

**3. Hospice (1) :**

- Dom pokoja a zmieru u sv. Bernadety Charita Nitra

**4. Dialyzačné strediská (2) :**

- Nitra 2 poskytovatelia

**Zdroj: vlastné spracovanie autori**

Možno konštatovať, že v meste Nitra je pomerne široká sieť neštátnych zdravotníckych zariadení. Patria sem samostatné ambulancie praktických lekárov pre deti, dorast a dospelých, ambulancie gynekológov a stomatólogov, ambulancie praktických lekárov špecialistov, rýchla zdravotnícka pomoc, lekárne. Priemerný počet pacientov ošetrovaných denne v týchto zariadeniach je 20 – 23, najviac v ambulanciách všeobecného lekárstva, stomatólogie, psychiatrie a diabetológie. Javí sa reálna potreba rozšírenia ambulancií poskytujúcich zdravotnícku starostlivosť v oblasti gastroenterológie, onkológie, traumatológie a urológie (MÚ Nitra).

Z dôvodu, že ide o územie mestské, integrácia sociálnych služieb a služieb zdravotnej starostlivosti bude závisieť najmä na schopnosti poskytovateľov v rámci virtuálnej integrácie a zabezpečení integrácie služieb na úrovni mestskej funkčnej oblasti mesta Nitra (okolité obce a mestské časti).

## Vzdelávanie a výchova

### Predprimárne vzdelávanie v mestskej funkčnej oblasti mesta Nitra

Vývoj žiadostí o prijatie detí do MŠ v krajskom meste Nitra je uvedený nižšie. Aj napriek využitiu všetkých priestorov vhodných na vytvorenie tried, mesto Nitra zaznamenalo v sledovaných rokoch stúpajúce množstvo v počte nevybavených žiadostí o umiestnenie detí do MŠ.

**Tabuľka: Vývoj narodených detí v území mestskej funkčnej oblasti mesta Nitra v rokoch 2011 až 2014**

Územie mestskej funkčnej oblasti mesta Nitra	Počet živonarodených detí v rokoch			
	2011	2012	2013	2014
Čakajovce	10	17	16	14
Čechynce	9	5	9	7
Ivanka pri Nitre	22	18	14	25
Jelšovce	5	7	12	6
Lužianky	33	33	29	22
Malý Lapáš	7	9	11	7
<b>Nitra</b>	<b>808</b>	<b>783</b>	<b>764</b>	<b>816</b>
Nitrianske Hrnčiarovce	18	20	11	11
Veľký Lapáš	8	11	10	13
Zbehy	12	19	16	19

**Zdroj:** ŠÚ SRNa úrovni krajského mesta Nitra a jeho funkčného územia patrí k najväčším problémom MŠ stav inžinierskych sietí a technický stav budov (elektrické rozvody, prípojky vodovodu a kanalizácie, internetové pripojenie) a nevyhovujúce technické vybavenie pre stravovanie detí. Nedostatočná kapacita MŠ je spôsobená spádovosťou územia a dochádzkou rodičov a ich detí z okolitých obcí do práce a MŠ v Nitre. Zároveň mesto Nitra pociťuje nárast detí so špeciálnymi výchovno-vzdelávacími potrebami, ako aj detí z marginalizovaných skupín, pre ktoré je potrebné vytvoriť vhodné podmienky novým materiálno-technickým vybavením vzdelávacích zariadení.

**Tabuľka: Vývoj hrubej zaškolenosti v krajskom meste Nitra: 2007 – 2014**

Školský rok	Počet detí 3-6 roční	Zaškolenosť v MŠ	Hrubá zaškolenosť v %
2007/2008	2 825	2 291	81,1
2008/2009	2 867	2 294	80,01
2009/2010	2 792	2 309	82,7
2010/2011	2 877	2 347	81,58
2011/2012	2 948	2 354	79,85
2012/2013	3 044	2 389	78,48
2013/2014	3 122	2 450	78,48
2014/2015	2 821	2 574	91,24

**Zdroj:** OŠMaŠ MsÚ v Nitre



**Tabuľka: Prognóza vývoja hrubej zaškolenosti v krajskom meste Nitra: 2014 – 2018**

Školský rok	Počet detí 3-6 roční	Zaškolenosť v MŠ podľa súčasnej kapacity MŠ	Hrubá zaškolenosť v %
2014/2015	2 821	2 574	91,24
2015/2016	2 826	2 574	91,08
2016/2017	2 842	2 574	90,57
2017/2018	2 900	2 574	88,76

**Zdroj: OŠMaŠ MsÚ v Nitre**

## Primárne a sekundárne vzdelávanie v mestskej funkčnej oblasti mesta Nitra

Žiakom základných škôl chýbajú zručnosti a kompetencie nevyhnutné pre udržanie zamestnateľnosti a žiaducej mobility na trhu práce, čo je dôsledkom absencie odborných učební s technickým zameraním.

Tabuľka: Stav pripravenosti odborných učební ZŠ v zriaďovateľskej pôsobnosti krajského mesta Nitra k 02.09.2014

Škola	Odborné učebne / stav / počet												Poznámky
	Jazyková	Informatika	Chémia	Fyz.	Geografia Dejepis	Prírodoved ná	Výtvarná	Hudobná	Kuchynky	Dielne-pest. práce	Knižnica	Učebne pre 1 – 4.	
kn. Pribinu, Andreja Šulgana 1	čiastočne vybavená 2	čiastočne vybavená 2											chýbajú špeciálne zariadenia interaktívne tabule
Beethovenova 1	dobrý stav 1	dobrý stav 2	dobrý stav 1	doplniť 1						čiastočne vybavená 1	dobrý stav 1		
Benkova 34	plne vybav. 5	plne vybav. 6				plne vybav. 1				plne vybav. 1	čiastočne vybavené 1		plne vybav. 1
Cabajská 2	plne vybav. 1												
Kráľa Svätopluka, Dražovská 6	dobrý stav 1	dobrý stav 2								nevyhovujú 1	nevyhovujú 1	dobrý stav 1	
Fartanská 14	plne vybav. 4	plne vybav. 4	plne vybav. 1	plne vybav. 1	plne vybav. 1	plne vybav. 1	plne vybav. 1					plne vybav. 3	plne vybavené - projekt
Krčméryho 2		dobrý stav 1		dobrý stav 1						dobrý stav 1	dobrý stav 1		
Na Hôrke 30	plne vybav. 2	plne vybav. 2+1 dov.	nefunkčná		plne vybav. 2	plne vybav. 1	vybavená chýba diaprojektor	len nábytok	plne vybav. 1	čiastočne vybavené 1		plne vybav. nevyužívané	
Nábrežie mládeže 5	dobrý stav 2	plne vybav. 3	plne vybav. 1	plne vybav. 1					dobrý stav 1	plne vybav. 1			triedy fyziky a chémie inovované - projekt
Novozámocká 129		plne vybav. 1+1dov.						vybav. 1					chýba interaktívna tabuľa
Ščasného 22		dobrý stav 1											
Škultétyho 1	dobrý stav 1	dobrý stav 2	dobrý stav 1	dobrý stav 1	dobrý stav 1					dobrý stav 1	dobrý stav 1	tr. dopr. a zdrav. prípravy 1	
Topoľová 8	plne vybav. 3	plne vybav. 2	dobrý stav 1								staré 1		plne vybavené triedy pre žiakov ŠVVP
Tulipánová 1	plne vybav. 1	plne vybav. 1		staré 1		plne vybav. 1		vybav. 1		staré 1			dve triedy - náhrada za telocvičňu, staré náradie

Zdroj: OŠMaŠ MsÚ v Nitre

V oblasti čitateľskej a matematickej gramotnosti meranej v testovaní žiakov 9. ročníka sa žiaci základných škôl v zriaďovateľskej pôsobnosti Mesta Nitra každoročne približujú úrovni celoslovenského priemeru. V profilových predmetoch slovenský jazyk a literatúra a matematika je vidieť stúpajúci trend úspešnosti.

**Tabuľka: Testovanie 9 v rokoch 2008 – 2013 v základných školách v zriaďovateľskej pôsobnosti Mesta Nitra**

Predmet	2007/2008	2008/2009	2009/2010	2010/2011	2011/2012	2012/2013	2013/2014
Slovenský jazyk a literatúra – PPÚ SR	58,1 %	61,3 %	67,6 %	58,2 %	54,5 %	67,51 %	62 %
Slovenský jazyk a literatúra – PPÚ Mesto Nitra	59,56 %	62,81 %	69,85 %	58,9 %	57,47 %	70,7 %	65,6 %
Rozdiel SR a NR	<b>+ 1,46</b>	<b>+ 1,51</b>	<b>+ 2,25</b>	<b>+ 0,7</b>	<b>+ 2,97</b>	<b>+ 3,19</b>	<b>+ 3,6</b>
Matematika – PPÚ SR	56,3 %	53,0 %	61,1 %	52,9 %	57,5 %	60,07 %	54,67 %
Matematika – PPÚ Mesto Nitra	56,37 %	55,99 %	61,42 %	53,5 %	59,45 %	64,0 %	54,37 %
Rozdiel SR a NR	<b>+ 0,07</b>	<b>+ 2,99</b>	<b>+ 1,32</b>	<b>+ 0,6</b>	<b>+ 1,95</b>	<b>+ 1,06</b>	<b>- 0,3</b>

Zdroj: OŠMaŠ MsÚ v Nitre

V súčasnosti badať nárast žiakov so špeciálnymi výchovno-vzdelávacími potrebami aj v základných školách v zriaďovateľskej pôsobnosti Mesta Nitra.

**Tabuľka: Počet integrovaných (začlenených) žiakov v základných školách**

Základná škola	2010/2011	2011/2012	2012/2013	2013/2014	2014/2015
Beethovenova 1	14	20	21	19	20
Benkova 34	65	71	78	78	94
Cabajská 2	4	20	4	4	8
Fatranská 14	21	38	25	28	32
kniežaťa Pribinu, Andreja Šulgana 1	9	20	27	32	30
kráľa Svätopluka, Dražovská 6	15	17	15	22	23
Krčméryho 2	15	3	4	3	3
Na Hôrke 30	17	23	27	31	49
Nábřežie mládeže 5	11	21	21	29	28
Novozámocká 129	4	21	16	18	17
Ščasného 22	14	12	13	13	15
Škultétyho 1	11	13	13	13	16
Topoľová 8	96	95	104	74	101
Tulipánová 1	16	28	21	18	25
<b>Spolu:</b>	<b>312</b>	<b>402</b>	<b>389</b>	<b>382</b>	<b>461</b>

Zdroj: OŠMaŠ MsÚ v Nitre

V súlade s legislatívou je potrebné venovať zvýšenú pozornosť a vytvárať vhodné podmienky pre žiakov so zdravotným znevýhodnením, nadaním a žiakov pochádzajúcich zo sociálne znevýhodneného prostredia.

**Prehľad: Centrá odbornej prípravy a vzdelávania pri stredných odborných školách v meste Nitra**

- 1/ Centrum odborného vzdelávania a prípravy v oblasti CNC technológií v Nitre pri Strednej odbornej škole polytechnickej, Novozámocká 220, Nitra
- 2/ Centrum odborného vzdelávania a prípravy v pekárstve a cukrárstve v Nitre pri Strednej odbornej škole potravinárskej, Cabajská 6, Nitra
- 3/ Centrum odborného vzdelávania a prípravy pre stavebníctvo pri Strednej odbornej škole, Nábrežie mládeže 1, Nitra
- 4/ Centrum odborného vzdelávania a prípravy pre veterinárne vedy pri Strednej odbornej škole veterinárnej, Drážovská 14, Nitra

### Stredoškolské vzdelávanie v mestskej funkčnej oblasti mesta Nitra

V mestskej funkčnej oblasti mesta Nitra je zriadených **18 stredných škôl**, z ktorých 12 škôl je v zriaďovateľskej pôsobnosti NSK, 1 škola v zriaďovateľskej pôsobnosti Okresného úradu Nitra, 2 cirkevné stredné školy a 3 súkromné stredné školy. K 15.09.2014 evidoval odbor vzdelávania a kultúry Úradu NSK 8 173 žiakov SŠ, z čoho 9,4% (765 žiakov) navštevovalo SŠ v zriaďovateľskej pôsobnosti Okresného úradu Nitra, 10,5% (856 žiakov) navštevovalo cirkevné SŠ, 6,7% (546 žiakov) súkromné SŠ a 73,4% (6 006 žiakov) navštevovalo SŠ v zriaďovateľskej pôsobnosti NSK. Vo všeobecných študijných odboroch sa učilo 35% žiakov gymnázií, ktorí sa pripravovali predovšetkým na vysokoškolské štúdium.

V krajskom meste Nitra sídlia dve vysoké školy – Slovenská poľnohospodárska univerzita a Univerzita Konštantína Filozofa. S obidvomi univerzitami majú SŠ vybudovanú dlhoročnú spoluprácu v oblasti zosúladovania obsahu vzdelávania a oponentúry prác žiakov SŠ. Odborné vzdelávanie týchto škôl je zamerané na získanie komplexných znalostí a zručností v oblasti agrosektora, strojárstva, elektrotechnického priemyslu, potravinárskych technológií, veterinárneho a zootechnického zamerania, staviteľstva, CNC technológií a umenia. Technické zameranie študijných a učebných odborov stredných škôl tak umožňuje žiakom získať kľúčové kompetencie, ktoré prispievajú k ich úspešnému vstupu do zamestnania, alebo v rozširovaní poznatkov pri štúdiu na vysokej škole. Absolventi stredných škôl s technickým zameraním sú vyhľadávanou pracovnou silou zo strany zamestnávateľov. Plánovaným vybudovaním Strategického parku v Nitre sa zvýši dopyt po absolventoch v odboroch strojárstvo, elektrotechnika a informačné technológie. Potenciálna ponuka pracovných miest bude mať pozitívne dopady na hospodárstvo, predovšetkým v oblasti zníženia nezamestnanosti v Nitrianskom kraji. Okrem otázok materiálno-technických (budovy a areály na vzdelávanie a odbornú prípravu) a personálnych (kvalita a odbornosť pedagógov) bude potrebné venovať pozornosť aj podmienkam súvisiacim s tým, že do stredných škôl v Nitrianskom kraji, tak aj samotnom krajskom meste Nitra dochádzajú žiaci z celého Slovenska, ktorí sú prechodne ubytovaní v školských internátoch. Zariadenie a budovy väčšiny stredných škôl a školských internátov sú morálne a fyzicky zastaralé, nevyhovujúce súčasným požiadavkám odbornej praxe a minimálnym požiadavkám energetickej hospodárnosti budov.

#### **Potreby a výzvy v oblasti stredného odborného vzdelávania a spôsob ich riešenia vo funkčnej mestskej oblasti mesta Nitra:**

- vysoká miera absolventskej nezamestnanosti žiakov SOŠ vo vybraných odboroch;
- nízky podiel účasti žiakov na praktickom vyučovaní priamo na pracoviskách zamestnávateľa;
- nízka miera účasti obyvateľov v programoch celoživotného vzdelávania vedúce k nízkej medziodvetvovej mobilite.

## Vysokoškolské vzdelávanie v mestskej funkčnej oblasti mesta Nitra

### Slovenská poľnohospodárska univerzita v Nitre

Slovenská poľnohospodárska univerzita v Nitre (ďalej SPU) je v zmysle zákona č. 131/2002 Z. z. o vysokých školách verejnou vysokou školou univerzitného typu a má nasledovné fakulty:

- a) Fakulta agrobiológie a potravinových zdrojov
- b) Fakulta ekonomiky a manažmentu
- c) Technická fakulta
- d) Fakulta záhradníctva a krajinného inžinierstva
- e) Fakulta biotechnológie a potravinárstva
- f) Fakulta európskych štúdií a regionálneho rozvoja

Výskumné smery pracovísk SPU v Nitre pokrývajú biologické, ekologické, produkčné, socio-ekonomické, technologické a technické aspekty využitia prírodných zdrojov a riešenia aktuálnych otázok poľnohospodárskej výroby a krajiny a agropotravinárstva. Priestor sa rozširuje aj do nepoľnohospodárskych sektorov. Vedecko-výskumná činnosť pracovísk SPU je zameraná na oblasť maximálneho zhodnocovania produkčných podmienok rastlín a živočíchov v trvalo udržateľnom systéme poľnohospodárstva za predpokladu tvorby zdravých populácií rastlín a živočíchov. Vecná orientácia vedecko-výskumnej činnosti rešpektuje programové priority vedy a techniky v pôsobnosti školstva a pôdohospodárstva s cieľavedomým využívaním doteraz dosiahnutých poznatkov. Biologické procesy využiteľné v poľnohospodárstve sú skúmané na rôznych úrovniach, od molekulárnych, cez bunkovú až k živočíšnym a rastlinným populáciám a ich interakciách. Predmetom záujmu sú molekulárne mechanizmy a účinok génov regulujúcich rast a diferenciáciu rastlinných a živočíšnych materiálov, genetické technológie, modelovanie rastovo-produkčného procesu poľných plodín, štúdium antropogénneho vplyvu na biodiverzitu prirodzených ekosystémov, komplexná výživa hlavných poľných plodín so zreteľom na optimalizáciu dávok živín, výživu ľudí, ochranu ohrozených druhov flóry a fauny, vplyv fytochemikálií na vlastnosti produktov, ako aj bioindikácia kvality pôd, testovanie biostimulátorov na transformáciu rastlinných zvyškov v pôdach, metódy hodnotenia a projektovania systémov udržateľnej rastlinnej produkcie, mapovanie a využitie molekulárnych markérov v šľachtení, regulácia optimálneho využitia genofondu hospodárskych zvierat a rastlín a vzťahy medzi vlastnosťami živočíšnych a rastlinných surovín a kvalitou potravín.

Je veľký podiel projektov globálneho zamerania, ktoré rešpektujú potreby medzinárodných dohôd a prenášajú ich do národných programov. Prejavujú sa vo výchove vysokokvalifikovaných odborníkov vo vedných oblastiach pôsobenia univerzity, najmä: agrobiológie, potravinových zdrojov, udržateľného poľnohospodárstva, ekologizácii poľnohospodárskej výroby, genetike a šľachtení hospodárskych zvierat, v rastlinnej výrobe, ochrane pôdneho fondu, ekonomike a riadení podnikov, aplikovanej informatike, biotechnológie, potravinárskej technológie, konzervovaní a skladovaní poľnohospodárskych produktov, strojárnej výrobe poľnohospodárskych strojov a zariadení, elektronizácii a automatizácii poľnohospodárskej techniky, prevádzky zariadení, rozvoja vidieka



a regiónov, predchádzaní krízových situácií podnikov a odstraňovanie ich následkov, záhradníctva, záhradnej architektúry, plánovania a rozvoja krajiny, ochrane vôd a vodných tokov, tvorbe vodných zdrojov a zvyšovaniu retencie vody v poľnohospodárskej krajine, krajinnej architektúre, medzinárodnom obchode s poľnohospodárskymi komoditami, marketingu, atď. Rozsah vedecko-výskumných aktivít svedčí aj o adaptabilite SPU na nové smery. Pri riešení domácej spoločenskej objednávky na poľnohospodársku vedu a vzdelávanie sú ďalej zohľadňované nasledovné trendy, ktoré možno zhrnúť do nasledovných okruhov:

- globalizácia trhov a výrobných faktorov, výrobkov a služieb, medzinárodná integrácia a ich vplyv na vývoj odvetví výroby potravín v regiónoch, vertikálne integračné procesy v potravinovom reťazci a ich dosahy na ekonomické a sociálne postavenie prvovýroby,
- hospodárske a sociálne efekty prítomných a budúcich politík na svetovú potravinovú bezpečnosť, obchod a udržateľný rozvoj poľnohospodárstva a tvorba optimálnych politík z hľadiska všeobecného blahobytu,
- výskum podmienok udržateľného rozvoja poľnohospodárstva vo vzťahu k spotrebiteľským požiadavkám na kvalitu a nezávadnosť potravín a spoločenských požiadaviek na environmentálne aspekty, rozvoj metodológie ocenenia neproduktívnych prínosov poľnohospodárstva a merania ich úlohy vo výsledkoch národnej ekonomiky, udržateľný rozvoj vidieka a regiónov, sociálne, urbanizačné a iné aplikácie zmien v agrárnom sektore, boj proti biede a hladu,
- rast podielu netradičných výrobných technológií, prípadne netradičného použitia výsledkov poľnohospodárskej produkcie a k rastu významných mimoproduktívnych funkcií poľnohospodárstva vo vzťahu k tvorbe krajiny a vytvárania atraktívnych podmienok na trávenie voľného času a oddychu, zmena charakteru výroby, ktorá bude efektívna, konkurencieschopná a trvalo udržateľná a alternatívne využívanie pôdneho fondu, zvýšenie dôrazu na ochranu pôdy ako neobnoviteľného

## **Univerzita Konštantína Filozofa v Nitre**

Výskumná činnosť UKF sa uskutočňuje výlučne na pracoviskách fakúlt a je v súčasnosti orientovaná do nasledovných prioritných oblastí:

### 1. Fakulta prírodných vied:

- biologické odbory - oblasť embryotechnológií – štúdium nukleogenézy, analýza genetických markerov živočíchov, rastlín a človeka, historicko-antropologický, paleopatologický a molekulárno-biologický výskum stredovekých populácií,
- ekologicko-environmentálne odbory - hodnotenie a tvorba životného prostredia,
- geografické odbory - výskum regiónov na rôznej hierarchickej úrovni a priestorové dimenzie ich regionálneho rozvoja,
- fyzikálne odbory - analýza termofyzikálnych vlastností materiálov,
- oblasť didaktiky prírodovedných predmetov, predovšetkým matematiky, informatiky a fyziky.

### 2. Fakulta sociálnych vied a zdravotníctva:

- výskum v oblasti rómskeho jazyka a literatúry,

- socializácia a sociokultúrne zmeny rómskeho etnika,
- výskum súčasnej rodiny,
- výskum v oblasti praktickej inteligencie,
- intervenčné programy z perspektívy rôznych smerov,
- zlepšenie ošetrovateľských techník,
- výskum v oblasti ochrany a podpory zdravia,
- výskum v oblasti násillia v rodine a šikanovania v škole,
- zlepšenie poradenských činností v sociálnej práci.

### 3. Fakulta stredoeurópskych štúdií:

- oblasť jazykovedná: slovensko-maďarské jazykové kontakty a vplyv slovenského jazyka na používanie maďarského jazyka na Slovensku v rámci dialektológie, sociolingvistiky a onomastiky,
- oblasť literatúry: komparatívne analýzy niektorých maďarsko-slovenských literárnych javov v 20. storočí,
- výskum histórie i súčasnosti národnostných kultúr na Slovensku, slovenskej národnostnej kultúry v zahraničí,
- výskum piaristickej tradície v oblasti školstva, literatúry, jazykovedy a filozofie,
- oblasť didaktická: teória vyučovania akademických predmetov (maďarský jazyk a literatúra, slovenský jazyk a literatúra, matematika, informatika, biológia, telesná a výtvarná výchova) hlavne so zameraním na problémy vyučovania týchto predmetov na školách s vyučovacím jazykom národnostných menšín (bilingvizmus).

### 4. Filozofická fakulta:

- jazykový a literárny výskum zameraný na národné literatúry v epoche globalizácie, hodnotové charakteristiky súčasnej slovenskej literatúry pre deti a mládež a koncepcie medziliterárnosti v porovnávacej literárnej vede, ako aj podoby používanej spisovnej slovenčiny v masmédiách,
- archeologický a historický výskum zameraný na štúdium pravekého a včasnohistorického vývoja Slovenska,
- filozoficko-etická oblasť so zameraním výskumu na sociálno-politickú filozofiu a morálne kvality človeka,
- kultúrno-sociálna a etnologická oblasť výskumu s dôrazom na etnokultúrny vývin Slovenska,
- masmediálny výskum na Slovensku, masmediálna oblasť s dôrazom na globalizačné trendy v médiách a vplyv masmediálnych a marketingových komunikátov na identitu jedincov,
- výskum v oblasti umeleckej komunikácie metodológie výkladu a interpretácie literárneho, hudobného, výtvarného, divadelného a filmového diela.

### 5. Pedagogická fakulta:

- pedagogické vedy: rozvojové a inovatívne aspekty edukačného procesu, diferenciacia ako prostriedok zefektívňovania pedagogickej činnosti, metódy práce učiteľov so žiakmi s poruchami učenia a správania, prevencia a protidrogová výchova, uplatňovanie informačných a komunikačných technológií vo vzdelávaní, profesionálna príprava učiteľov so zameraním na rozvoj ich didaktickotechnologických zručností, optimalizácia riadenia škôl a školských zariadení, didaktika výučby cudzích jazykov, význam informačných technológií pri zvyšovaní efektívnosti vzdelávania,

- oblasť teórie vied o umení a teórie vyučovania umelecko-výchovných disciplín: výskum slovenskej hudby 20. storočia, metodologické otázky muzikológie (hudobná história, história nástrojovej hudby, slovenské vokálne umenie, hudobná pedagogika), historicko-estetické problémy výtvarného umenia v regióne, didaktické aspekty vyučovania umelecko-výchovných disciplín,
- oblasť telesnej výchovy a športu: analýza stavu, charakteru, štruktúry a vývojových trendov v pohybových aktivitách mládeže v regióne.

### **Rímskokatolícka cyrilometodská bohoslovecká fakulta Univerzity Komenského v Bratislave**

Kňazský seminár sv. Gorazda v Nitre je interdiecézny seminár. Pripravujú sa v ňom na budúce kňazské povolanie bohoslovci z Nitrianskej a Žilinskej diecézy.

Kňazský seminár v Nitre začal písať svoju novodobú históriu v r. 1990, keď jeho činnosť obnovil vtedajší nitriansky biskup Ján Chryzostom kardinál Korec.

## Kultúra, kultúrny a kreatívny priemysel

Mesto Nitra zabezpečuje realizáciu úloh na úseku kultúry prostredníctvom odboru kultúry Mestského úradu v Nitre v úzkej súčinnosti s ostatnými útvarmi a oddeleniami, s komisiou pre kultúru, cestovný ruch a zahraničné vzťahy Mestského zastupiteľstva v Nitre a v súlade s dikciou zákona o obecnom zriadení a ďalších príslušných zákonov a nariadení, plní úlohy obce na úseku kultúrno-osvetovej činnosti, zabezpečuje občianske obrady, udeľovanie ocenení, evidenciu subjektov pôsobiacich v kultúre, kontrolnú činnosť, dotačnú politiku mesta v oblasti kultúry, evidenciu, ochranu a reštaurovanie pamätihodností, používanie mestských symbolov a ďalšie súvisiace úlohy.

V súlade so schválenými strategickými sa aktívne podieľa na rozvoji kultúry v meste Nitra v celom spektre zahŕňajúcom všetky formy kultúrneho vyžitia pre všetky vekové kategórie obyvateľstva a návštevníkov mesta. V súvislosti s napĺňaním a rozvojom kultúrnych a duchovných potrieb, podporou všestranného vzostupu mestských častí ako satelitov pohody, oddychu a duchovnej obnovy, investuje Mesto Nitra finančné prostriedky do kultúrnej infraštruktúry, zatraktívnenia budov kultúrnych zariadení a ich premeny na multikultúrne živé priestory, na rozvoj tvorivosti, voľnočasových aktivít a klubovej činnosti nielen v centre mesta, ale i v jednotlivých mestských častiach.

Kultúra je vnímaná ako jeden z pilierov vzdelanostnej spoločnosti, vytvára nielen estetické a etické hodnoty, ale je sektorom s perspektívnym ekonomickým potenciálom. V Stratégii rozvoja kultúry Slovenskej republiky na roky 2014 – 2020 sú štát, kultúra a ekonomika definované ako základné, vzájomne prepojené systémy tvorby hmotného a nehmotného bohatstva spoločnosti, ktoré, ak je spravodlivo distribuované, môže zásadným spôsobom prispievať ku kvalite života spoločnosti a každého jej člena.

Príležitosť na zabezpečenie hospodárskeho rastu a zamestnanosti mesta Nitra poskytuje rozvíjanie jeho vnútorného potenciálu, posilnenie prístupnosti a rozvoja špecifických prírodných a kultúrnych zdrojov. Efektívnym prostriedkom vytvorenia inteligentnej, udržateľnej a inkluzívnej ekonomiky vytvárajúcej vysokú mieru zamestnanosti, produktivity a sociálnej kohézie je zatraktívnenie podmienok pre inovácie a kreativitu prostredníctvom investovania do rozvoja kultúrneho a kreatívneho sektora.

Východiskovými strategickými dokumentmi sú Stratégia rozvoja kultúry Slovenskej republiky na roky 2014 – 2020, Konceptia rozvoja kultúry nitrianskeho samosprávneho kraja, Konceptia rozvoja kultúry mesta Nitra, Program hospodárskeho a sociálneho rozvoja NSK, krajského mesta Nitra a ďalších miest v kraji, Kandidatúra mesta Nitra na titul EHMK 2013.

Kreatívny potenciál krajského mesta Nitra predstavuje širokú sieť kultúrnych inštitúcií v zriaďovateľskej pôsobnosti NSK, krajského mesta Nitra a ostatných miest a obcí v rámci kraja, organizácií v rámci tretieho sektora, podnikateľský sektor, školstvo – ZUŠ, stredné školy, univerzity. Inštitucionálne prostredie na území Nitra dotvára prítomnosť **regionálnych a národných kultúrnych inštitúcií**, ako aj rôznych formálnych a neformálnych neziskových alebo komerčných organizácií či subjektov v oblasti kultúry.

Z hľadiska udržania kontinuity prítomnosti s minulosťou je dôležitým nástrojom rozvoja zachovávanie a sprístupňovanie vzácneho pamiatkového fondu v kontexte podpory cestovného ruchu a popularizácie európskeho **kultúrneho dedičstva**. Priaznivé geomorfologické a klimatické podmienky, prírodné pozoruhodnosti a kultúrno-historické pamiatky vytvárajú z tohto regiónu turisticky príťažlivú destináciu s možnosťou uplatnenia kreatívnych talentov. Dlhodobým problémom je nedostatok zdrojov na obnovu, chýbajú adekvátne priestory na účely depozitov pre archeologické nálezy a ich prezentáciu.

Územie mesta je územím, na ktorom sa rozprestiera a bolo husto osídlené už od praveku. Ľudia tu využívali nielen úrodnú pôdu v dobrom klimatickom prostredí, ale aj dnes už zabudnuté zdroje rúd. Nitriansko bolo jednou z kryštalizačných oblastí pri vzniku najstarších slovanských kniežatstiev a v 9. stor. sa Nitra stala významným politickým centrom - sídlom kniežatstva, ktoré si udržalo svoju úlohu až do záveru 11. stor. Vďaka jej politickému postaveniu bola aj jedným z významných náboženských centier. Nitrianske biskupstvo patrí k najstarším biskupstvám v strednej Európe.

Nitra má výnimočné postavenie v dejinách Slovenska. Najstaršie slovenské mesto Nitra je doložené v písomných prameňoch okolo r. 870-871, v ktorom bol vysvätený najstarší kresťanský chrám v strednej Európe r.828, založené Nitrianske biskupstvo r. 880, najstarší kláštor na území Slovenska – benediktínsky kláštor sv. Hyppolita na Zobore v Nitre, najstaršie zachované listiny na území Slovenska – Zoborské listiny z r. 1111 a 1113, najstaršia latinská liturgická kniha na území Slovenska – Nitriansky evanjeliár. Nitriansky hrad je najrozsiahlejším hradným komplexom na Slovensku s rozlohou 8,9 ha. Archeologické nálezy v meste Nitra dokazujú husté osídlenie územia mesta Nitra v dobe veľkomoravskej. Rozsiahle hradisko, ktorého vznik možno datovať do druhej polovice 8. storočia a ktoré malo významné postavenie v dejinách mesta Nitra bolo i hradisko na Martinskom vrchu. Okrem už využívaných pamiatok sa veľký potenciál skrýva práve tu, v dosiaľ nedostatočne využitom areáli bývalých kasární v Nitre pod Zoborom, kde okrem pamiatkovo chránených kasárenských budov z 1. pol. 20. stor. sa nachádzajú aj pozostatky predrománskeho kostola sv. Martina a pripravuje sa tu experimentálny archeoskanzen. Toto územie bývalých kasární s rozlohou cca 22 ha predstavuje možnosť vytvorenia novej mestskej štvrte so špecifickým zameraním na oblasť kultúry a kreatívnych odvetví so zreteľom na zachovanie historických hodnôt a inovatívne formy prezentácie tohto areálu.

Krajské mesto Nitra disponuje bohatým fondom hnutelných i nehnuteľných objektov a predmetov s pamiatkovou hodnotou. Na území mesta Nitra sa nachádza 87 objektov a súborov národných kultúrnych pamiatok evidovaných v Ústrednom zozname pamiatkového fondu Slovenskej republiky a 107 pamätihodností evidovaných v zozname pamätihodností.

Významnými inštitúciami pôsobiacimi na území mesta Nitra je Archeologický ústav SAV, Slovenské centrum poľnohospodárskeho výskumu, Slovenské poľnohospodárske múzeum v areáli výstaviska Agrokomplex, univerzity - Slovenská poľnohospodárska univerzita v Nitre a Univerzita Konštantína Filozofa v Nitre, Krajský pamiatkový úrad. Na Nitrianskom hrade sídli Rímsko-katolícka cirkev - Biskupstvo Nitra so sídelným nitrianskym biskupom, do jeho zriaďovateľskej pôsobnosti patrí Diecézne múzeum, Diecézna knižnica, Kňazský seminár sv. Gorazda a jednotlivé farnosti. Na rozvoji kultúry Nitra sa spolupodieľa i Rehoľa piaristov na Slovensku, Evanjelická cirkev augsburského vyznania, Misijné spoločenstvo božieho slova, ktoré je zriaďovateľom Misijného múzea.

Uchovávanie, tvorba a prezentácia kultúrnych hodnôt, podpora **umenia** a rozvíjanie kultúrneho a historického dedičstva kraja je úlohou kultúrnych inštitúcií.

V krajskom meste Nitra v súlade s kompetenciami verejnej správy sídli Ponitrianske múzeum, Nitrianska galéria, Divadlo Andreja Bagara v Nitre, Staré divadlo Karola Spišáka v Nitre, Krajské osvetové stredisko v Nitre, Krajská knižnica K. Kmeťka v Nitre, ktoré patria do zriaďovateľskej pôsobnosti Nitrianskeho samosprávneho kraja.

V pôsobnosti Mesta Nitra je Synagóga – koncertná a výstavná sieň mesta Nitra, kultúrne domy v mestských častiach Dražovce, Janíkovce, Dolné Krškany, Párovské Háje, Mlynárce, amfiteáter a projekt Fórum mladých s výhľadom jeho transformácie na súčasť kreatívneho centra a umiestnenia v bývalom kine Palace.

Na princípe verejno-súkromného partnerstva pôsobí v Nitre Nitrianska organizácia cestovného ruchu, ktorá predstavuje moderný systém strategického riadenia turistickej destinácie s cieľom vytvoriť z nitrianskeho regiónu príťažlivú lokalitu pre zážitkovú turistiku.

Svoje nezastupiteľné miesto v rozvoji kultúry a kreatívneho potenciálu mesta majú i rôzne mimovládne, neziskové organizácie, občianske združenia, asociácie, nadácie, záujmové skupiny pôsobiace v rôznych oblastiach záujmov – umeleckej činnosti. Výrazným subjektom vytvárajúcim obraz „duchovne a kultúrne žijúceho mesta podujatí“ je Asociácia Divadelná Nitra, s tradičným a nielen celoslovensky známym projektom festivalu Divadelná Nitra. S potešením možno sledovať rozvoj alternatívnej formy využitia priestoru, ktoré poskytuje mestský priestor – za všetky možno spomenúť projekt Hidepark, Bunka, úspešne sa rozvíja projekt Dobromapy, ktorá zastrešila organizácie či neformálne skupiny, ktoré pracujú s mladými dobrovoľníkmi v sociálnej oblasti, v kultúre, robia športové alebo environmentálne aktivity, angažujú sa vo vzdelávacích činnostiach s deťmi a mládežou. V neposlednom rade je podstatné spomenúť činnosť organizácií venujúcich sa fyzicky či psychicky handicapovanej, sociálne či inak znevýhodnenej časti obyvateľov. Široký rozsah ponúkaného kultúrneho vyžitia dopĺňa podnikateľský sektor – galérie výtvarného umenia, fotogaléria Trafačka, prevádzka Music a café a pod., ponúkajúci ďalší priestor pre realizáciu umeleckých projektov menšieho a stredného rozsahu.

Z hľadiska žánrového rozvrstvenia je v Nitre bohatá škála kultúrnych podujatí a aktivít, kde je Mesto Nitra hlavným organizátorom, prípadne participuje na ich organizácii.

**Vážna hudba** je jedným z ťažiskových žánrov, ktoré sprostredkúva verejnosti kultúrny zážitok na základe schváleného rozpočtu Mesta Nitra. Ide o žáner, ktorého prežitie je nevyhnutne závislé na finančnej podpore a pre iné podnikateľské subjekty nie je v našich podmienkach komerčne zaujímavý. V porovnaní s ostatnými žánrami, ktoré majú v Nitre pevné profesionálne a inštitucionálne zázemie (divadlo, výtvarné umenie ap.) ako doplnenie ponuky profesionálnych inštitúcií, je vážna hudba hlavnou programovou náplňou Synagógy – koncertnej a výstavnej siene mesta Nitra, poskytuje priestor pre významné hudobné festivaly, na príprave ktorých sa spolupodieľajú Katedra hudby PF UKF, umelecké školy, konzervatórium, nadácia Originál. Koncerty vážnej hudby organizuje odbor kultúry počas celého roka v rámci festivalov /Nitrianska hudobná jar, Medzinárodný festival sakrálnej hudby Musica sacra, Nitrianska hudobná jeseň, Cithara aediculae, Zbory mestu/ i samostatne, ponuku v rámci vážnej hudby významne dopĺňa Nitrianska galéria ponukou koncertov v zrekonštruovanej koncertnej sále Župného domu, víziou do budúcnosti je vzájomné prepojenie

a doplnenie ponuky sál v rámci spoločného projektu, ktorý by organizovalo Mesto Nitra v spolupráci s NSK (zriaďovateľ Nitrianskej galérie). Projekty v rámci vážnej hudby sa zameriavajú i na výchovu mladej generácie, na vzbudenie jej záujmu prostredníctvom výchovných koncertov, ktoré sa tešia veľkému záujmu detí školského i predškolského veku.

Žánre ako **populárna hudba, rockové koncerty** sú zaraďované do programovej ponuky hlavne počas Nitrianskeho kultúrneho leta, Chrenovských stánkov, Klokočinského jarmoku, na Silvestra ap. V súčasnosti v Nitre absentuje širokospektrálnejší hudobný festival (typu Pohoda, Lodenica, Colourfest ap.). Vyplniť tento vzniknutý priestor sa snažia festivaly Slížovica, Fun Rádio Dohoda organizované podnikateľskými subjektmi, Bažant majáles a Októberfest – organizované v rámci NUD. Festival je možné vidieť ako námet do budúcnosti v rámci Nitrianskeho kultúrneho leta, napr. ako možné využitie priestoru Amfiteátra.

Prezentácia **folklóru** sa dostáva do povedomia verejnosti hlavne prostredníctvom projektu Kalendárne obyčaje / Fašiangy, Jarné zvyky, Vianoce/, počas Nitrianskych univerzitných dní, Nitrianskeho kultúrneho leta v parku na Sihoti, Cyrilo-metodských slávností, Klokočinského jarmoku, Podzoborského vinobrania. Okrem toho je Mesto Nitra jedným z hlavných usporiadateľov Medzinárodného folklórneho festivalu Akademická Nitra.

V rámci **výtvarného umenia** je potrebné spomenúť najmä výstavy, hlavný výstavný priestor poskytuje Synagóga. V malej výstavnej sieni sa uskutočňujú počas roka rôzne výstavy (v spolupráci so zahraničnými kultúrnymi inštitútmi, v rámci projektov Konfrontácie, NUD, Musica sacra) - v rámci mesta Nitra – i samostatne. Synagóga dopĺňa v oblasti výtvarného umenia ponuku profesionálnych inštitúcií Nitrianskej galérie, Ponitrianskeho múzea, Krajského osvetového strediska a ďalších súkromných galérií (Art galéria, Malá galéria Akcent ap.), ponuku sa snažia doplniť alternatívne priestory prevádzok – napr. fotogaléria Trafačka, či prevádzka penziónu Artin.

**Filmová produkcia** komerčných prevádzok kín Cinemax a od roku 2015 Mlyny Cinemas je dopĺňaná aktivitami Filmového klubu pôsobiaceho v prostredí Starého divadla, ktoré sa stretlo so záujmom najmä mladej generácie. Úsilie o obnovenie filmovej produkcie na nitrianskom Amfiteátri sa zatiaľ nestretlo s dostatočným záujmom verejnosti. Veľkému záujmu sa teší obľúbený Bažant kinematograf, ktorému poskytuje Nitra priestor v rámci leta na Svätoplukovom námestí.

Kvalitné **divadelné umenie** má na pôde mesta dlhodobú tradíciu. Divadlo Andreja Bagara a Staré divadlo v Nitre majú vďaka výbornej úrovni stabilne pomerne vysokú návštevnosť. Ponuku dopĺňajú divadelné festivaly Divadelná Nitra a Stretnutie, Spotkanie, Sekání, Találkozás. Zo strany Mesta Nitra divadelná ponuka vyplňa hlavne obdobie divadelných prázdnin formou detských divadelných predstavení počas Nitrianskeho kultúrneho leta, programov pre deti v rámci jarmokov. Malé javiskové formy, monodrámy dostávajú priestor v Synagóge.

Z pohľadu priestoru pre **konferencie a workshopy** je Nitra tradičným miestom organizovania celoslovenských i miestnych podujatí, zameraných na vzdelávanie, súvisí to samozrejme najmä s pôsobením dvoch nitrianskych univerzít. Konferencie pripravované odbornými inštitúciami (UKF, AÚ SAV, Ponitrianske múzeum) na základe spolupráce sú začleňované do rámca významných slávností (Cyrilo-metodské slávnosti, Dni európskeho kultúrneho dedičstva) a výraznou mierou tak obohacujú ich základný programový rámec.

Z kategórie **spoločensko-zábavných podujatí** pre deti je významným obohatením spektra programov každoročne organizovaný detský fašiangový karneval v Domine, ktorý tvorí súčasť Nitrianskych fašiangov, veľký program k MDD v parku na Sihoti. Ďalšie aktivity pre deti a mládež sú súčasťou Klokočinského jarmoku, Chrenovských stánkov, NKL, organizované na pešej zóne počas slávností Nitra, milá Nitra, pre deti špecificky - Mikuláš na námestí, mikulášske programy v mestských častiach. Tradičné detské podujatia dopĺňa ponuka komerčných prevádzok, Agrokomplexu – I. detský festival v roku 2015.

Pre napĺňanie kultúrnych potrieb obyvateľstva mesta Nitra sa javí rozvrstvenie kultúrnych zariadení ako pomerne rovnomerné a uspokojivé. Pretrvávajúcim trendom je pomalý postup modernizačných prvkov, nedostatok moderných technológií a vybavenia a aj tým spôsobený nedostatočný záujem hlavne mladej generácie o tradičnú ponuku týchto zariadení. V tejto oblasti sa črtá priestor pre inovácie, modernizáciu a kreatívne riešenia smerujúce k popularizácii, zvýšeniu záujmu a v konečnom dôsledku aj k rastu zamestnanosti v tomto sektore.

Dlhodobú tradíciu má v Nitre **hudba a scénické umenie**. VÚC, miestne i neziskové organizácie usporadúvajú počas celého roka množstvo kultúrnych podujatí, najvýznamnejší z nich je festival Divadelná Nitra. Pre mnohé európske krajiny znamená často jedinú možnosť prezentácie ich divadelného umenia na Slovensku Divadelná Nitra rozvíjajúca široké zázemie vzťahov s divadlami, odbornými divadelnými inštitúciami, zahraničnými inštitútmi, grantovými zdrojmi, partnermi z kultúry, podnikateľskej a mediálnej sféry. K navštevovaným podujatiam patria slávnosti Nitra, milá Nitra... popularizujúce pribinovskú a cyrilo-metodskú tradíciu a celoročná ponuka festivalov vážnej hudby, letných cyklov umenia i tradičných kalendárnych obyčají.

Dlhodobým problémom je nedostatočné priestorové zázemie, chýbajúce multifunkčné sály a adekvátne technické vybavenie.

**Na rozvoj umeleckého vizuálneho umenia** sa orientuje Nitrianska galéria v Nitre.-Potenciál na rozvoj galérií spočíva v ich možnosti stať sa centrami trhu s umením. Tieto umelecké smery sa študujú v rámci vzdelávacích programov umelecký grafický dizajn a výtvarníctvo na SUŠ L. Bielika v Leviciach a SSUŠ v Nitre.

**Remeslá tradičnej, ľudovej a mestskej kultúry** majú v regióne pomerne silné zastúpenie, podľa rôznych analýz v štruktúre zamestnanosti sa uvádza 44 % podiel zamestnancov. Na 2 SUŠ v kraji sa vyučujú najmä remeselné predmety zlatníctvo, klenotníctvo, rytie kovov a spracovanie keramiky a porcelánu, ale aj práca s drevom a textilom.

**Audiovizuálna výroba** (film, tv, video, rádio a fotografia) je koncentrovaná v regionálnych a lokálnych médiách. Potenciál rozvoja pre mesto Nitra predstavujú absolventi odboru fotografia, ktorý sa vyučuje na troch zo štyroch stredných odborných škôl v kraji. Dôležitosť získavania zručností v tejto oblasti bola pochopená aj v sieti základných umeleckých škôl vytváraním štúdií audiovizuálnej a internetovej tvorby - nový odbor grafik digitálnych médií. Na základe vývoja je možné očakávať, že sa absolventi týchto odborov budú orientovať na oblasť digitálnych médií a počítačových hier príp. internetových služieb.



**Grafický, odevný, fotografický dizajn a priemyselný dizajn** má dlhoročnú tradíciu a predpoklady pre rozvoj aj vďaka Strednej umeleckej škole Ladislava Bielika v Leviciach, ponúka možnosti štúdia v študijných odboroch umeleckého zamerania: propagačná grafika, propagačné výtvarníctvo, fotografický dizajn, odevný dizajn, dizajn - priemyselný dizajn, scénická a kostýmová tvorba a reklamná tvorba. Jej absolventi sa často uplatňujú v meste Nitra.

**Služby reklamy a marketingu** v meste Nitra majú dlhodobú tradíciu spojenú s úspešným komplexom výstavníctva Agrokomplex v centre mesta, kde sa koná každoročne niekoľko prestížnych medzinárodných i tradičných výstav zameraných aj na podporu existujúcich priemyselných odvetví v kraji. Absolventi štúdia propagačného výtvarníctva v Strednej umeleckej škole L. Bielika v Leviciach majú uplatnenie vo výstavníctve, aranžérskych dielňach, pri návrhoch interiérov, v reklamných agentúrach.

V Nitre pôsobí tiež Súkromná stredná umelecká škola špecializujúca sa na grafický dizajn, fotografický dizajn, propagačné výstavníctvo, úžitkovú maľbu, tvorbu hračiek a dekoratívnych predmetov, scénickú dekoračnú tvorbu a reprodukčnú maľbu

V rámci príležitostí súvisiacich s rozvojom kultúrneho a kreatívneho priemyslu je predpoklad na zvýšenie miery zamestnanosti napr. aj **absolventov UKF v Nitre** – editorstvo a vydavateľská prax, estetika, etnológia, hudobná a tanečná folkloristika, kulturológia, marketingová komunikácia a reklama, žurnalistika, učiteľstvo hudobného umenia, učiteľstvo hudobno – dramatického umenia, učiteľstvo výtvarného umenia .

Absolventi SPU - Fakulty záhradníctva a krajinného inžinierstva a Technickej fakulty predstavujú pracovný potenciál pre oblasť architektúry a tvorbu priemyselného dizajnu.

Podľa vývoja evidovaných uchádzačov o zamestnanie – absolventov stredných škôl podľa skupín študijných/učebných odborov sa ukazuje, že absolventi tzv. kreatívnych študijných odborov nepatria do skupiny s vysokým počtom evidovaných uchádzačov o zamestnanie.

Podľa dostupných štatistických údajov v Nitrianskom kraji je najviac zamestnancov v oblasti tradičných remesiel a inej remeselnej výroby a odevnom priemysle, v oblasti vydavateľskej činnosti a televízie a rádia je registrovaných menej ako 20 zamestnancov a tieto subjekty sa výrazne koncentrujú na území mesta Nitry.

Z hľadiska udržateľnej zamestnanosti sa z dostupných zdrojov Štatistického úradu SR javí, že zamestnanosť v jednotlivých odvetviach kultúrneho a kreatívneho priemyslu je najvyššia v oblastiach remeselná výroba /44%/, reklama a dizajn /27%/, film a video /19%/.

Na základe súhrnného prehľadu podnikateľského potenciálu medzi oblasti s najvyšším potenciálom patria: reklama a obchod, hudba v kombinácii so scénickým a vizuálnym umením s možnosťou podpory ostatných audiovizuálnych umení (film, fotografia, video). Región nemá dostatočne rozvinutý potenciál napríklad v oblasti IT, zaostáva aj v oblasti vydavateľských činností.

## Súvisiace odvetvia

Okres Nitra vrátane mestskej funkčnej oblasti je najvýkonnejším okresom NSK s diverzifikovaným priemyslom (najmä farmaceutický, potravinársky a elektrotechnický), najvyšším podielom služieb a obchodu a s vysokým potenciálom pre vedu a výskum.

Napriek tomu, že **priemyslu** NSK dominujú chemický, strojársky, energetický a potravinársky priemysel, potenciál pre realizáciu kreatívnych odvetví predstavujú najmä prevádzky zamerané na výrobu nábytku v Topoľčanoch (dizajn), obuvnícky priemysel v Komárne (módny dizajn) a rozvinutý potravinársky priemysel (reklama a marketing) podporený tradičnou remeselnou výrobou.

NSK má najlepšie podmienky pre **poľnohospodársku a potravinársku produkciu** z celého Slovenska z dôvodu vhodných klimatických podmienok. Región je tiež známy vďaka produkcii kvalitných vín.

Vzhľadom na to, že kreatívny priemysel, jeho produkty a služby vytvárajú súbor atraktorov pre **cestovný ruch** aj v tejto lokalite, predstavuje spolupráca partnerov v tejto oblasti silný potenciál rozvoja regiónu. Nárast cestovného ruchu spôsobuje následne rozšírenie trhu a odbytu pre kreatívne odvetvia.

Ako základný problém pri uplatňovaní sa kreatívnych profesií na trhu boli identifikované chýbajúce zručnosti v oblasti manažmentu, podnikateľských činností, marketingu, získavania kapitálu a celkového konceptu kapitalizácie vlastnej kreativity a talentu.

Dotazníkový prieskum realizovaný Ministerstvom kultúry SR identifikoval potreby pre rozvoj kultúrneho a kreatívneho priemyslu. Oblasť remeselnej tradičnej, ľudovej a mestskej kultúry bola označená aj vo výsledkoch dotazníka ako oblasť, ktorá by mala byť v NSK naďalej rozvíjaná. Okrem tejto oblasti sú tradíciami s potenciálom ďalšieho rozvoja podľa respondentov hudba a scénické umenie, ako aj vizuálne umenie (príloha V.1.5, prehľad č. 3).

**Prostredníctvom kreatívneho centra na Martinskom vrchu (bývalé kasárne) s prepojením na kino Palace sa vytvorí priestor pre rozvoj kreatívneho talentu.**

**Projekt bude integrovať opatrenia k riešeniu fyzickej infraštruktúry kreatívneho centra s mäkkými opatreniami. Integrovaný prístup sa uplatní aj väzbou na vybudovanie novej materskej školy pre talentované deti v priestoroch na Martinskom vrchu.**

**V rámci prípravy kvalifikovanej pracovnej sily v relevantných stredných školách sa predpokladá integrácia a kooperácia s podnikateľskými kreatívnymi inkubátormi na podporu mladých talentov v oblasti kultúrneho a kreatívneho priemyslu, pre ktoré sú určené investície v rámci podpory odborného vzdelávania.**

## Šport a voľný čas

Najdôležitejšou súčasťou športovania je vhodné športovisko. V meste Nitra sa nachádza množstvo športovísk, ktoré sú v značnej miere využívané verejnosťou alebo športovými klubmi. Jednotlivé športoviská slúžia na rôzne športy a pre rôzne kluby. Do 31.3.2014 spravovala športoviská organizácia: Správa športových a rekreačných zariadení. Od 1.4.2014 došlo k zmene, kde prevádzka športovísk spadá pod mesto Nitra a správu športovísk má na starosti Služby Nitra s.r.o. (ďalej len Služby).

V Nitre sa nachádzajú nasledovné mestské športoviská:

### Letné kúpalisko

Nachádza sa v Mestskom parku na Sihoti. Otvorené je sezónne počas letných mesiacov. Návštevníkom sú k dispozícii nasledovné bazény: plavecký bazén s dĺžkou 50m, relaxačný bazén s dĺžkou 37,5 m, bazén pre deti s dĺžkou 27 m a detský bazén. Súčasťou areálu je detské ihrisko a areál pre plážové športy ako sú beach volejbal, beach tenis, beach soccer a iné.

### Mestský kúpeľ

V priestoroch kúpeľa sa nachádzajú dva bazény, plavecký s dĺžkou 25 m a detský bazén. Súčasťou areálu je parná sauna s ostatným príslušenstvom ako potiarieň, oddychovňa a iné.

### Tenisový areál

V areály športoviska sa nachádza 9 vonkajších antukových kurtov, 1 vonkajší betónový kurt, 4 kryté kurty a kolkáreň s 2 dráhami. Kurty je možné využívať na tenis alebo bedminton, v areály sú vytvorené podmienky aj pre stolný tenis. Areál je domovským sídlom viacerých klubov ako napr. Tenisový klub Nitra, ŠK Slávia kolkársky klub, Mestský dámsky kolkársky klub a iné

### Mestská športová hala na Klokočine

Hala je viacúčelové zariadenie slúžiace verejnosti na športovanie v rôznych športoch na vrcholovej alebo rekreačnej úrovni. Hala je domovským stánkom viacerých klubov: MBK Nitra (basketbal), Univerzitný dámsky hádzanársky klub Nitra (hádzaná), ŠK Slávia SPU DFA Nitra (florbal), Mestský futsalový klub (futsal) a iné. Hala slúži aj ako dejisko významných slovenských i medzinárodných športových podujatí. V roku 2014 sa tu uskutočnili Majstrovstvá Európy vo volejbale juniorov, Majstrovstvá sveta v naturálnej kulturistike a pod. Hala je možné využiť na všetky indoorové športy. Pre verejnosť je možnosť využiť kurty na squash alebo bedminton a tiež priestory na stolný tenis. Súčasťou haly sú aj ďalšie priestory na športovanie ako posilňovňa, rôzne športové kurzy ako spinning, joga a iné, ktoré sú v prevádzke iných právnických osôb.

### Zimný štadión na Jesenského ul.

Štadión tvoria dve ľadové plochy. Hlavná plocha je trvalo zaľadovaná, okrem letných mesiacov a vedľajšia tréningová plocha je zaľadovaná len v zimných mesiacoch. Štadión je využívaný primárne klubom HK Nitra a Mestským mládežníckym hokejovým klubom. Vedľajšiu plochu využíva hokejbalový klub HBK Nitrianski rytieri hlavne počas letných mesiacov. Na štadióne tiež trénuje klub HK Nitra Kraso (krasokočuľovanie)

### **Futbalový štadión na Jesenského ul.**

V areály štadióna sa nachádzajú 4 ihriská – 3 trávnaté a jedno s umelou trávou. Súčasťou areálu je aj menšie tréningové ihrisko s umelou trávou, zápasnícka hala, ktorú využíva klub TJ AC Nitra a tenisové kurty, ktoré spravuje súkromný investor. Štadión je využívaný futbalovým klubom FC Nitra.

#### **Futbalový štadión Čermáň**

Menší futbalový areál obsahuje hlavné ihrisko, menšie tréningové ihrisko a menšie tréningové ihrisko s umelou trávou. Štadión využíva futbalový klub ČFK Nitra.

### **Futbalové ihriská mestských častí**

Futbalové ihriská sa nachádzajú v nasledovných mestských častiach: Janíkovce, Kynek, Drážovce a Dolné Krškany. Ihriská sú využívané miestnymi futbalovými klubmi, ktoré hrajú nižšie ligy.

### **Atletický štadión**

Športový areál tvorí 400 m bežecká dráha, doskočiská a trávnaté ihrisko, ktoré je vhodné na všetky atletické disciplíny. Areál využívajú profesionálni atléti klubu TJ Stavbár a ŠK pri ŠOG v Nitre, ale aj rekreačný športovci na behanie.

### **Multifunkčné ihriská**

V meste je vybudovaných 6 multifunkčných ihrísk s umelou trávou, ktoré slúžia verejnosti na športovanie. Nachádzajú sa v Janíkovciach, v Horných Krškanoch, v Dolných Krškanoch, v Mlynárčiach, v Párovských hájoch a na Chrenovej – Prima areál Ždiarska

### **Skatepark**

V roku 2012 bol vybudovaný skatepark na Popradskej ul. pre prívržencov adrenalínových športov na skateboarde, korčuľiach, kolobežkách a bicykloch. V areáli sa nachádza aj zrekonštruovaná U-rampa.

### **Telocvičňa Hlboká**

Telocvičňa je v súčasnej dobe uzavretá a nie je možné ju využívať na športové účely.

### **Street Workoutpark**

V roku 2014 sa uskutočnila investičná akcia, kedy mesto vybudovalo Street workout park vo vnútrobloku na Topoľovej ul. Na podnet občanov bol vybudovaný park na cvičenie, ktoré získava čoraz väčšiu obľubu medzi občanmi. Park je prístupný pre verejnosť a je možné si bezplatne zašportovať v hociktorý čas dňa.

### **Bežecké trasy**

V roku 2014 boli vybudované bežecké trasy po nábřeží rieky Nitra. Občania začali vo väčšej miere využívať tento typ športovania. Na základe záujmu boli vybudované tri značené trate v dĺžke 5 km, 5,9 km a 1,4 km.

### **Cyklotrasy**

Doprava na bicykli alebo len rekreačná cyklistika sa čoraz viac udomácňuje medzi občanmi mesta Nitra. Z toho dôvodu boli v roku 2014 dobudované viaceré cyklotrasy v meste, ktoré spájajú už existujúce trasy s prímestskými časťami.

**Ostatné športoviská v meste Nitra**

Zimný štadión na Klokočine, telocvičňa Olympia, Futbalové ihrisko Chrenová, areál ŠOG Nitra (volejbalové kurty, plavecký bazén, telocvične, multifunkčné ihrisko, bežecká dráha, tenisové kurty), športoviská vysokých škôl UKF a SPU, športoviská pri stredných školách.

**Školské športoviská**

V zriaďovateľskej pôsobnosti mesta Nitra je 14 základných škôl. Z toho 2 základné školy nemajú telocvičňu a to ZŠ Tulipánová a ZŠ Cabajská. Absencia telocvične na ZŠ Cabajská je kompenzovaná využívaním Mestskej športovej haly, ktorá je v blízkosti.

**Súhrnná tabuľka školských športovísk**

Základná škola	telocvičňa	IHRISKO						tenisové kurty	atletický ovál	doskočisko	posilňovňa
		multifunkčné	basketbalové	futbalové	volejbalové	betónové	golfové				
Beethovenova	XX	X						X	X		X
Benkova	XXX	X	X	X							
Cabajská						X					
Fatranská	XX	X		X							
kniežaťa Pribinu	X	X									
kráľa Svätopluka	X	X				X	X		X		
Krčméryho	X										
Na Hôrke	XX		X	X	X						
Nábrežie mládeže	X	X				X			X		
Novozámocká	X	X								X	
Sčasného	X	X								X	
Škultétyho	XX										
Topoľová	XX	X									
Tulipánová		X		X				X			

### **ZŠ Beethovenova**

- *športoviská*: veľká a malá telocvičňa, multifunkčné ihrisko, tenisové kurty, atletický ovál, posilňovňa
- *záujmové krúžky*: 3x športovo- turistický, stolný tenis
- *športové súťaže*: atletika, cezpoľný beh, basketbal malý futbal, minifutbal, hádzaná, orientačný beh, vybíjaná, mini liga M. Stocha
- *športová trieda*: 0

### **ZŠ Benkova**

- *športoviská*: 3 telocvične (2 veľké a 1 malá), multifunkčné ihrisko, basketbalové ihrisko, futbalové ihrisko
- *záujmové krúžky*: basketbalový (5.-9. roč. a 1.-4. roč.), futbalový, pohybovo-rehabilitačný, vybíjanej, turistický, 2 x loptové hry 1.-4. roč.
- *športové súťaže*: Mestská športová liga, Škola otvorená športu
- *športová trieda*: 0

### **ZŠ Cabajská**

- *športoviská*: asfaltové ihrisko
- *záujmové krúžky*: 2 x futbalový krúžok pre 1. a 2. stupeň
- *športové súťaže*: mini liga M. Stocha, mestská školská liga, detská olympiáda, orientačný beh, okresné kolo v basketbale
- *športová trieda*: 0

### **ZŠ Fatranská**

- *športoviská*: futbalové trávnaté ihrisko, multifunkčné ihrisko, veľkú a malú telocvičňu
- *záujmové krúžky*: futbalový, florbalový, strelecký, bedminton, tenisový, pohybové hry, športová príprava
- *športové súťaže*: mestská školská liga, majstrovstvá okresu v atletike, futbale gymnastickom štvroboji, majstrovstvá kraja v bedminton, miniliga M. Stocha,
- *športová trieda*: 0

### **ZŠ kniežaťa Pribinu**

- *športoviská*: telocvičňa, multifunkčné ihrisko
- *záujmové krúžky*: plávanie 1-3, športový krúžok, volejbal dievčatá, futbalový krúžok, malí otužilci, minihádzaná
- *športové súťaže*: miniliga M. Stocha, postupové súťaže – volejbal, basketbal, hádzaná, vybíjaná, atletika, školské kolo šachu, Dni športu, deň základných škôl, Beach volejbal, okresné kolo v stolnom tenise, rodinná olympiáda, branný pretek
- *športová trieda*: 0, CVČ: 2x volejbal a stolný tenis

### **ZŠ kráľa Svätopluka**

- *športoviská*: telocvičňa, golfové ihrisko, multifunkčné ihrisko, bežecká dráha, betónové ihrisko
- *záujmové krúžky*: florbal, pohybové hry, geocaching
- *športové súťaže*: mestská školská liga, súťaže vyhlásené MŠVVaŠ SR (cezpoľný beh, basketbal, florbal, minifutbal)
- *športová trieda*: 0

### **ZŠ Krčméryho**

- *športoviská*: telocvičňa
- *záujmové krúžky*: pohybové hry, florbal
- *športové súťaže*: futbal, florbal
- *športová trieda*: 0

### **ZŠ Na Hôrke**

- *športoviská*: veľká a malá telocvičňa, futbalové, basketbalové a volejbalové ihrisko
- *záujmové krúžky*: basketbal pre najmenších, športová príprava, športové hry, šikovniček
- *športové súťaže*: mestská školská liga, súťaže organizované okresným úradom cezpoľný beh, basketbal, hádzaná, orientačný beh
- *športová trieda*: 0

### **ZŠ Nábřežie mládeže**

- *športoviská*: telocvičňa, atletický ovál, multifunkčné ihrisko, hokejbalové ihrisko
- *záujmové krúžky*: futbalový, florbalový, turistický, loptový, 2 x atletický a 2x stolný tenis
- *športové súťaže*: mestská školská liga, atletické súťaže pod záštitou ŠOG v Nitre
- *športová trieda*: 7 tried

### **ZŠ Novozámocká**

- *športoviská*: telocvičňa, multifunkčné ihrisko, doskočisko
- *záujmové krúžky*: futbalový, florbalový, volejbalový a 2 x športovo-pohybový
- *športové súťaže*: okresné súťaže vo florbale, volejbale, midi cool volley a futbale
- *športová trieda*: 0

### **ZŠ Sčasného**

- *športoviská*: multifunkčné ihrisko, telocvičňa, dráha s pieskovým doskočiskom
- *záujmové krúžky*: šport a športové modelárstvo (ml. a st. žiaci), futbalovo-hokejbalový, stolnotenisový, športový fitness
- *športové súťaže*: mestská školská liga, minifutbal, veľký futbal, vybíjaná, hokejbal, streľba zo vzduchovky
- *športová trieda*: 0

### **ZŠ Škultétyho**

- *športoviská*: veľká a malá telocvičňa
- *záujmové krúžky*: mladí reprezentanti I. (volejbal, basketbal), II. (hádzaná), III. (futbal), zápasnícky krúžok, korčuľovanie, turistický krúžok
- *športové súťaže*: vianočný turnaj vo vybíjanej a futbale, majstrovstvá okresu v bedminton, volejbale, hádzanej, vybíjanej, majstrovstvá kraja vo vybíjanej a hádzanej, športový deň ŽŠ, mestská školská liga, plážový volejbal a hádzaná
- *športová trieda*: 0 CVČ: loptové hry

### **ZŠ Topoľová**

- *športoviská*: multifunkčné ihrisko, veľká a malá telocvičňa
- *záujmové krúžky*: športová príprava, gymnastika, 2x futbalový, 2x florbalový, volejbal, pohybové hry
- *športové súťaže*: mestská školská liga, miniliga M. Stocha, midivolejbal, gymnastický štvorboj
- *športová trieda*: 0

### **ZŠ Tulipánová**

- *športoviská*: trávnaté ihrisko, multifunkčné ihrisko 2 tenisové antukové kurty
- *záujmové krúžky*: tenis, zumba, 5x futbaloví (registrovaní športovci), 2x futbalový (1. a 2. stupeň)
- *športové súťaže*: futbal, florbal
- *športová trieda*: 5 tried (futbal)

### **CVČ Domino**

- *záujmové útvary*: šach, basketbal, futbal, karate, historický šerm, mažoretky, sebaobrana, strelecký, stolný tenis, pohybová príprava pre predškolský vek

## **Športové podujatia**

Športové podujatia sú základným prvkom, vďaka ktorým vie mesto aktivovať nielen mládež, ale aj ostatných občanov k športovaniu. Výber jednotlivých podujatí je veľmi dôležitý, nakoľko atraktivita jednotlivých akcií pre občana zohráva pri výbere významnú úlohu. Návštevnosť a účasť na podujatiach odzrkadľuje záujem verejnosti a na základe toho sa rozhoduje, či sa dané podujatie v budúcnosti zorganizuje alebo sa nahradí niečím iným lákavejším.

Tradičné podujatie, ktoré organizuje mesto Nitra samostatne alebo v spolupráci s inými subjektmi.

### **Deň základných škôl**

Atletický deň, počas ktorého všetky základné školy medzi sebou súťažia v atletických disciplínach ako krátky šprint, člňkový beh, skok a hod medicinbalom. Súťaží sa v 4 vekových kategóriách (6-7 r., 8-10 r., 11-13 r., 14-15r.) v zastúpení chlapec a dievča z každej základnej školy. Jednotlivé súťaže sa bodujú a na konci sa vyhodnocuje najlepšia základná škola, ktorá okrem pohára získa športové potreby na telesnú výchovu ako sú lopty, rozlišovacie dresy, švihadlá a iné.

### **Mestská školská liga**

Celoročná súťaž medzi základnými školami vo futbale, basketbale, hádzanej, volejbale a florbale. Do súťaží v rámci školskej ligy sa môžu zapojiť iba žiaci, ktorí nie sú registrovaní športovci. Na konci súťaže víťazné školy získavajú putovný pohár, ktorý má víťazná škola jeden rok.

### **Olympiáda materských škôl**

Športový deň pre deti materských škôl v Nitre, kde sa snažíme vstúpiť deťom základy športovania. Deti súťažia v krátkom šprinte, v skoku a v hode loptou. Všetky deti sú odmenené športovými pomôckami a taktiež aj materské školy dostávajú športové potreby, ktoré slúžia na rozvoj športovania v jednotlivých školách.

### **Dni športu**

Cyklus športových podujatí od októbra do decembra, kde sú zosumarizované športové podujatia v tomto čase. Podujatia sú organizované v spolupráci so športovými klubmi, kde mesto podporuje jednotlivé podujatia. Cyklus je vytvorený pre občanov, ktorí si môžu vybrať z ponuky podujatí v rôznych športoch. Občania sa môžu zapojiť buď pasívne alebo aktívne.



### **Nitracaching**

Novodobé technické vymoženosti a tiež nové záujmy občanov nás priviedli k myšlienke vytvoriť podujatie, ktoré by využívalo „geocaching“. Akcia s názvom Nitracaching má za sebou už tri ročníky, do ktorých sa zapojilo už niečo cez 600 hľadačov. Ide o skĺbenie turistiky, hľadania pokladov a získavaním zaujímavých informácií o rôznych miestach mesta.

### **Nitrianske mestské behy**

Bežeký deň pre všetky kategórie bežcov od najmenších po vrcholových bežcov. Počas dňa sú pripravené behy pre najmenších na 50 – 100 m, hobby beh na cca 4 km pre rekreačných bežcov, beh na 10 km pre pokročilejších bežcov a certifikovaný polmaratón pre vytrvalostných bežcov. Podujatím sme chceli pripraviť podmienky na behanie pre občanov, nakoľko sa v posledných rokoch stal beh veľmi populárnou činnosťou.

### **Večerný beh Nitrou**

V spolupráci s UKF Nitrou organizuje mesto krátke behy maximálne na 3 km. Program je opäť pripravený pre bežcov zo základných škôl v adekvátnej dĺžke a tiež pre aktívnych bežcov. Beh je obľúbeným spestrením bežeckej sezóny v zimnom období.

### **Oceňovanie najúspešnejších športovcov**

Mesto pravidelne oceňuje najúspešnejších športovcov v nasledovných kategóriách: zdravotne postihnutí športovci, technické športy, tréneri, funkcionári, seniorský a juniorský kolektív, najlepší senior a kolektív. Mesto sa snaží aj touto formou motivovať športovcov k lepším výkonom, kde za svoje výsledky dostávajú určitý honor v podobe ocenenia.

### **Seniorská olympiáda**

V spolupráci s Jednotou dôchodcov na Slovensku pravidelne organizujeme medzinárodnú seniorskú olympiádu. V športuje sa v rôznych športoch ako atletické disciplíny, plávanie, streľba, šach, stolný tenis alebo futbal. Do súťaže sa pravidelne zapája veľké množstvo seniorov z Nitry, ale aj z blízkeho okolo a tiež z partnerských miest.

### **Európsky týždeň mobility**

Na základe európske výzvy mesto spolu s ARRIVA Nitra a.s. organizuje týždeň mobility. Počas týždňa je pripravený bohatý program, ktorý sa venuje mobilite a jeden deň v týždni je vyčlenený na prezentáciu športov. Pešia zóna je obsadená rôznymi športmi, ktoré si občania môžu vyskúšať. Podujatie môžeme považovať za nábor občanov na jednotlivé športy, o ktorých možno ani netušili, že existujú.

### **Beh pre život**

Nadácia Tesco a agentúra Be cool pravidelne organizujú v meste Beh pre život, ktorý je charitatvna akcia. Na behu sa zúčastňuje pravidelne okolo 2000 bežcov v rôznych vekových kategóriách. Mesto spolupracuje pri organizácii tejto bežeckej akcii.

**Do práce na bicykli**

Na základe výzvy Ministerstva školstva, vedy, výskumu a športu sa v roku 2014 zorganizoval prvý ročník súťaže Do práce na bicykli. Súťaž je zameraná hlavne na zmenu automobilovej dopravy na bicyklovú. Zároveň sa nenásilným spôsobom rozširuje športovanie.

**System financovania**

Mesto Nitra pravidelne podporuje šport v meste poskytovaním dotácií na telesnú kultúru. Dotácie sa prerozdeľujú do 4 základných fondov – Fond prenájmu tréningových objektov a úhrady nákladov za energie, Fond športových podujatí do 2 000,- € a nad 2 000,- €, Fond vrcholového športu (kolektívny a individuálny) a Fond mládežníckeho športu (kolektívny a individuálny). Dotácie sú prerozdeľované v zmysle VZN č. 1/2001 o poskytovaní dotácií z rozpočtu mesta Nitra v znení neskorších dodatkov a v zmysle pravidiel pre poskytovanie dotácií z rozpočtu mesta Nitra pre telesnú kultúru schválených uznesením č.4/2014-MZ dňa 28.1.2014.

V roku 2014 boli poskytnuté dotácie v nasledovných sumách: Fond prenájmu tréningových objektov a úhrady nákladov za energie – 171 400,- €, Fond športových podujatí nad 2 000,- € - 33 300,- € a do 2 000,- € - 13 500,- €, Fond mládežníckeho športu kolektívny – 63 890,- € a individuálny 17 810,- € a Fond vrcholového športu kolektívny 100 950,- € a individuálny 18 450,-€. Spolu sa za všetky fondy poskytla suma 419 300,- €. Dotácie boli poskytnuté 58 žiadateľom.

**Prijímatelia dotácií mesta v roku 2014**

1	1. ABC Nitra	plážový volejbal,tenis, futbal
2	Aeroklub	lietanie
3	Basket Nitra	basketbal
4	BKM Junior Nitra	basketbal - mládež
5	BKM SPU Nitra	basketbal - mládež
6	Box Club Stavbár Nitra	box
7	CK Dynamax Nitra	cyklistika
8	CK Nitra	cyklistika
9	Čakanka n.o.	behy
10	ČFK Nitra	futbal
11	FC Nitra	futbal
12	FK Janíkovce	futbal
13	FK Milénium	kulturistika
14	HBK Nitrianski Rytieri	hokejbal

## Príloha č.2 – Analytická časť PHSR mesta Nitra 2015-2023

15	HK Kraso Nitra	krasokorčuľovanie
16	HK Nitra	hokej
17	I.nima	mažoretky
18	Jednota dôchodcov Slovenska č.1	športové hry pre seniorov
19	Jednota dôchodcov Slovenska č.3	športové hry pre seniorov
20	Kolkársky klub slávia	kolky
21	Korfbalový klub SPU Nitra	korfbal
22	Krasoklub mesta Nitra	krasokorčuľovanie
23	Mestský dámsky kolkársky klub	kolky
24	Mestský futsalový klub	futsal
25	Miestny odbor matice slovenskej	športové hry pre seniorov
26	MK Fénix	motorizmus
27	Mestský mládežnícky hokejový klub	hokej
28	Nitra Knights	americký futbal
29	Nitriansky šachový klub	šach
30	OZ Harmónia pohybu	športová chôdza
31	OZ Šťastné deti	športové hry pre materské školy
32	Paragliding Zobor air	paragliding
33	Republiková špecifikácia SZŤP	šach pre tel. postihnutých
34	Scorpio fight club	kickbox
35	Slovenský spolok Scrable	scrable
36	Slovenský zväz technických športov	modelárstvo, strelectvo
37	Spojená škola	atletika, moderná gymnastika
38	Spojená škola internátna	športové hry pre tel. postihnutých
39	Rodičovské združenie CVČ Domino	športové hry pre mládež
40	STK Nitra 08	stolný tenis
41	ŠK Delfín	triatlon, behy, in-line
42	ŠK Dolné Krškany	futbal

43	ŠK Karate Farmex	karate
44	ŠK Karate Kachi	karate
45	ŠK NSS Scorpioni	aplikovaný stolný tenis, kolky
46	ŠK pri ŠOG	atletika, mod. gymnastika, st. tenis, aerobik
47	ŠK Slávia SPU DFA	florbal
48	ŠK Triturus	orientačné behy, cyklistika
49	Tenisový klub	tenis
50	TJ AC Nitra	zápasenie
51	TJ Mier - JUDO klub Nitra	judo
52	TJ Slovan Chrenová	futbal
53	TJ stavbár	atletika
54	UDHK	hádzaná
55	VK Ekonóm	volejbal
56	VK Zobor	volejbal
57	Združenie rodičov a pri FC Nitra	futbal
58	ZŠK UKF Nitra	volejbal

Mesto Nitra poskytuje finančný príspevok v zmysle Smernice č. 2/2013 o poskytovaní finančných príspevkov z rozpočtu Mesta Nitra z položky Športové kluby partnerstvá. Príspevky sa poskytujú klubom, ktoré potrebujú podporiť v požiadavkách, o ktorých nevedeli počas výzvy na dotácie, respektíve sa dostali do zreteľa hodnej situácie, kedy je potrebné pomôcť zo strany Mesta Nitra. Dotácie sa v roku 2014 poskytli 25 subjektom v sume vo výške 20 685,- €.

V rámci rozpočtu mesta boli v roku 2014 vyčlenené finančné prostriedky vo výške 12 750,- € na organizáciu športových podujatí, ktoré organizuje mesto Nitra samostatne alebo v spolupráci s inými subjektmi. Do podujatí spadajú spomínané tradičné podujatia a podujatia, ktoré sú pod záštitou primátora. Medzi takéto podujatia môžeme zaradiť Vianočné futbalové turnaje, cyklistické preteky Karpatský kuriéri a mnohé iné.

Spomenuté financovanie môžeme považovať za priamu podporu športu v meste, nakoľko finančné prostriedky priamo smerujú k žiadateľom a tí môžu zdroje využiť v zmysle predložených rozpočtov v dotáciách. Na zreteľ treba brať pri financovaní športu aj nepriamu podporu športu, ktorá spočíva vo financovaní športovísk zo strany mesta v zastúpení Služby. Prostredníctvom Službytu sú preplácané energie na športoviskách ako Zimný štadión, futbalové štadióny v mestských častiach, mestská športová hala, tenisový areál, plaváreň a kúpalisko. Službytu zabezpečuje aj opravy

a rekonštrukcie existujúcich športovísk, ktoré má v správe. Dané služby sú preplácané z rozpočtu mesta Nitra. Prostredníctvom takejto nepriamej podpory sú kluby oslobodené od platby energií na športoviskách, a teda finančné prostriedky vedia využiť na činnosť klubu.

Transfer na Služby z mesta Nitra predstavoval za obdobie od 1.4.2014 do 31.12.2014 sumu vo výške okolo 650 000,- € na energie, údržbu, opravy, platy zamestnancov a pod.

### **Zapojenie verejnosti a spolupráca**

Mesto Nitra sa snaží komunikovať s občanmi v oblasti športu. Na podnety od občanov na vybudovanie športovísk, opravu existujúcich športovísk, či podporu jednotlivých športových podujatí sa snaží pružne reagovať.

V roku 2014 sa vybuďovali nové športoviská ako street workout park, vytvorili sa bežecké trate, dobudovali sa cyklotrasy, zrekonštruovala časť plavárne, pripojilo sa kúpalisko na wi-fi a mnohé iné. Mesto reaguje na nové trendy v športovaní, ktorými sú beh, cyklistika alebo street workout. Podujatia, ktoré nevzbudzovali záujem u obyvateľov, boli zrušené. Ako príklad môžeme uviesť Challenge day, ktorý sa organizoval dlhé roky, avšak skúsenosti z minulých rokov ukazovali, že ľudia už nemajú záujem o takéto podujatie. Dané podujatie pokračuje už iba na školách, kde deti súťažia medzi sebou v rámci školy. Po zrušení spomenutej akcie sa nahradila novou s názvom Nitracaching. Dané podujatie spája turistiku s využívaním GPS alebo mapy na hľadanie rôznych skrýš vytvorených na rôznych miestach v Nitre.

Mesto sa snaží vytvárať podujatia, ktoré sú zaujímavé hlavne pre mladšie generácie, a to hlavne pre žiakov základných a materských škôl. V tomto smere je úzka spolupráca so základnými a materskými školami v meste, ktoré sa pravidelne zúčastňujú športových akcií. Takýmto spôsobom sa snažíme zvyšovať povedomie o športe medzi mládežou. Školy sa zapájajú hlavne do podujatí vytvorených priamo pre nich. Sú však súčasťou aj akcií, ktoré sú namierené pre verejnosť. Školy sa prostredníctvom skupiny detí zapájajú do podujatí ako Večerný beh Nitrou alebo Nitracaching, vďaka iniciatíve učiteľov, ktoré ich do súťaží prihlasujú a následne s nimi aj súťaž absolvujú ako dozor.

Dôležitou súčasťou pri organizovaní podujatí je spolupráca s inými subjektmi. Za najdôležitejšiu spoluprácu môžeme označiť spoluprácu s UKF v Nitre. Fakulta sociálnych vied a zdravotníctva nám pravidelne zabezpečujú zdravotnú hliadku na väčšine podujatiach. V spolupráci s univerzitou tiež organizujeme Večerný beh Nitrou, kde v rámci finančnej podpory je poskytnutá pomoc aj v oblasti dobrovoľníkov zo strany študentov Katedry telesnej výchovy a športu.

Ďalším podporovateľom je spoločnosť Garmin, ktorá nás podporuje pri organizácii Nitracaching-u, kedy nám poskytuje technickú podporu a tiež zľavy na nákup ich tovaru ako ceny do súťaže.

Tradičná spolupráca je medzi mestom a Nadáciou Tesco a Be cool agentúrou, ktorí organizujú Beh pre život ako charitatívnu akciu. Spolupráca zo strany mesta je hlavne so zabezpečením priestorov a technickej podpory.

Nitrianske mestské behy podporuje Coop Jednota Slovensko, ktorá poskytuje poukážky ako cenu pre bežcov.

Blízka spolupráca je s Nitrianskou organizáciou cestovného ruchu, ktorá pomáha finančne pri organizácii podujatí ako Týždeň mobility alebo Šarkaniáda. ARRIVA Nitra a.s. je iniciátorom akcie Týždeň mobility. Skĺbením blízkej spolupráce všetkých troch subjektov sa nám podarilo spolu v roku 2014 vytvoriť zaujímavé podujatie, ktoré malo veľký ohlas medzi občanmi.

Na základe výzvy Ministerstva školstva, vedy, výskumu a športu sa v roku 2014 uskutočnil pilotný ročník súťaže „Do práce na bicykli“. Spolupráca s ministerstvom bola úspešná a projekt sa zopakoval aj počas Týždňa mobility.

Úzka spolupráca je aj s Nitrianskym centrom dobrovoľníctva, ktoré poskytuje svoje služby pri rôznych podujatiach z radov svojich členov.

V roku 2014 sa nadviazala spolupráca s Reiffeisen bank, ktorá podporila viaceré podujatia. Na večerný beh Nitrou zabezpečili štartovaciu bránu, vytvorili tombolu počas Nitrianskych mestských behov a Týždňa mobility.

Organizovanie športových podujatí si však nevieme predstaviť bez podpory športových klubov. Bez ich členskej základne, skúsenosti, technickej podpory by podujatia, ktoré organizujeme, nemali svoju kvalitu.

Mnoho medzinárodných, celoslovenských, regionálnych alebo mestských podujatí, ktoré sa organizujú v Nitre, sú zastrešené hlavne nitrianskymi klubmi. Občania mesta sa môžu daných podujatí zúčastniť pasívne alebo aktívne. Mesto v tomto prípade vystupuje ako podporovateľ prostredníctvom finančnej podpory cez dotácie alebo technickou podporou ako je poskytnutie športovej haly, zabezpečenie bezpečnosti prostredníctvom Mestskej polície, zabezpečenie priestranstiev, odblokovanie dopravy a zabezpečenie mnoho ďalších potrieb.

## Úloha geopriestorových informácií v strategickom plánovaní mesta - lokálna infraštruktúra pre priestorové informácie (LIPI)

Strategické plánovanie spája množstvo administratívnych a profesných disciplín ako ekonomický rozvoj, ochrana životného prostredia, ľudské zdroje, manažment prírodných zdrojov, energetika, bývanie, doprava, zelená infraštruktúra atď. Pre väčšinu týchto aktivít sú geopriestorové dáta nevyhnutným nástrojom pre analýzy, plánovanie, rozhodovanie, zavádzanie do praxe, monitorovanie a povoľovanie. Trendy v geopriestorových informačných technológiach ako aj inovatívne metodiky vyvíjané v celom svete prinášajú nové výzvy pre mestá, ako samosprávy s nutnosťou byť finančne efektívnymi a sebestačnými, z čoho plynú možnosti pre efektívne strategické plánovanie a e-government na lokálnej úrovni.

Množstvo zdrojov geopriestorových informácií (GI) dostupných každému užívateľovi internetu na rôznej úrovni, sa dennodenne zvyšuje exponenciálnym trendom. Dôvodov je niekoľko:

- Transpozícia Európskej legislatívy (napr. smernica INSPIRE vstúpila do platnosti 14. marca 2007 s cieľom vytvoriť európsky legislatívny rámec potrebný na vybudovanie európskej infraštruktúry priestorových informácií pre podporu environmentálnych politík na úrovni spoločenstva postavená na národných infraštruktúrach členských štátov).
- Európske aktivity v oblasti tzv. otvorených dát (Open Data) vo verejnom sektore.
- Geopriestorové dáta zbierané "dobrovoľne" (tzv. voluntary geoinformation) a poskytované "voľne" v rámci každodenných aktivít bežných ľudí pomocou mobilných zariadení.
- Dostupnosť otvorených a voľne dostupných softvérových platforiem, ktoré umožňujú publikovať geopriestorové dáta jednoduchým spôsobom na web.

SmartCity je v súčasnej dobe moderný koncept pre urbanistické celky, ktorého cieľom je efektívne a systematicky podporovať rozvoj a prepojenie kvalitnej informačno komunikačnej, dopravnej, a v čoraz väčšej miere environmentálnej infraštruktúry, ale aj vzdelanosti, kultúry a podnikania s vysokou pridanou hodnotou. Definuje sa v rámci strategického plánu mesta a integruje investičné priority a projekty do vzájomne prepojených koncepčných celkov ako Smart Economy "konkurencieschopnosť", Smart People "sociálny a ľudský kapitál", Smart Governance "participácia pri rozhodovaní", Smart Mobility "transport a IKT", Smart Environment "prírodné zdroje", Smart Living "kvalita života".

Aktivity, ktoré sa realizujú v rámci týchto koncepčných celkov sú vykonávané v geopriestore, čo si vyžaduje nevyhnutnosť poskytnúť jednoduchý prístup k harmonizovaným geopriestorovým dátam integrovaným do platformy vytvorenej pre podporu jednotlivých činností. Na integráciu dát do parciálnych informačných systémov, je nutné vytvoriť Infraštruktúru pre Priestorové Informácie (IPI) na lokálnej úrovni, v rámci mesta. Základom IPI sú tzv. geopriestorové webové služby, ktoré poskytujú vyhľadávanie a zdieľanie dát spravovaných v rámci samosprávy medzi jej jednotlivými zložkami interoperabilným spôsobom.

V oblasti strategického plánovania mesta sú dôležitými zdrojmi GI napr. súčasné využitie územia a jeho trend v budúcom využití za určitú periódu (10 - 20 rokov). Analýzou a syntézou týchto zdrojov je

možné prognózovať rozvoj mesta z viacerých pohľadov, kompozíciou viacerých faktorov pre jednotlivé kategórie (napr. dopravné siete, komerčné služby, služby pre verejnosť atď). Ďalším neodmysliteľným potenciálom je vstup pre priestorové plánovanie, ktoré poskytuje podporu pri návrhoch a implementácii investičných a neinvestičných projektov v oblasti ekonomickej, sociálnej, environmentálnej, inštitucionálnej ale aj e-governmentu.

Inými príkladmi pre koncepčný celok Smart Living sú dáta ako mestské parky a zelené plochy, verejné (napr. kanalizácia, nakladanie s odpadom, dodávka energie a dodávka vody), administratívne a sociálne štátne služby (verejná správa, miesta civilnej ochrany, školy a nemocnice, atď.).



## Analýza súčasného stavu vybraných ukazovateľov životného prostredia vo funkčnom území mesta Nitra

Analýza súčasného stavu vybraných ukazovateľov životného prostredia na území mesta Nitra sa zamerala najmä na hodnotenie súčasného stavu zelenej infraštruktúry s dôrazom na plochy verejnej zelene, oblasť vodného a odpadového hospodárstva a degradovaných častí mesta a jeho funkčnej oblasti.

Krajinná štruktúra funkčnej mestskej oblasti mesta Nitra je silne poznamenaná poľnohospodárskou produkciou s veľkým podielom ovocných sádov, vinogradov, chmeľníc a ornej pôdy. V správe mesta sa v súčasnosti nachádza 260 ha zelene, v rozpočte predstavuje starostlivosť o zelené plochy každoročne sumu cez 700 tis. EUR. Súčasťou zelene mesta sú plochy lokálneho významu, obvodové parky, mestské parky a parky centrálné aj parky regionálneho významu.

**Tabuľka Krajinná štruktúra mesta Nitra /ha/**

Rok	Lúky a pasienky	Záhrady	Ovocné sady, vinohrady a chmeľnice, orná pôda	Lesné plochy	Vodné plochy	Ostatné plochy	Zastavané plochy	Spolu
2010	112,2	626	3940,1	1011,1	13	408,9	855	6966,3
2004	126,5	543,9	4740,1	537,3	17	211,2	594,2	6770,2

**Zdroj: vlastné spracovanie MsÚ Nitra**

Zelená infraštruktúra na území mesta Nitra je chápaná vo viacerých aspektoch a súvislostiach. Primárne zeleň tvorí biotickú zložku prostredia a teda nástroj regulácie mikroklimy v prostredí (teplota, relatívna vzdušná vlhkosť, tienenie, zadržiavanie vody a pod.) Ďalším aspektom je priestorotvorná funkcia, kedy zeleň vďaka svojej estetickej a architektonickej hodnote zvyšuje kvalitu verejných priestranstiev, uličných parterov a taktiež vnútroblokových priestorov sídlisk, ako rozšírenia obytnej plochy pre obyvateľov. V danej súvislosti tvoria zelené plochy v meste významné zázemie pre každodenný odpočinok a rekreácia.

**Tabuľka: Výmera zelene v roku 2012**

Kraj	Verejná zeleň (ha)		z toho parková (ha)		Zeleň na obyvateľa (m <sup>2</sup> )	
	Mestá a obce	z toho mestá	Mestá a obce	z toho mestá	Mestá a obce	z toho mestá
BA	1 103	906	293	208	18	18
TT	1 584	939	447	198	28	36
TN	1 383	1 017	357	218	23	31
NR	2 155	1 065	680	176	31	34
ZA	1 085	762	285	146	16	22
BB	1 559	984	314	126	24	28

PR	1 420	907	383	203	17	23
KE	1 636	1 007	467	183	21	23
<b>Spolu</b>	<b>11 925</b>	<b>7587</b>	<b>3226</b>	<b>1458</b>	<b>22</b>	<b>26</b>

Zdroj: ŠÚ SR

Vnútroblokové priestory sídlisk majú významný vplyv na vnímanie kvality života obyvateľov, nakoľko sa nachádzajú v bezprostrednom mieste bydliska obyvateľov a často krát tvoria hlavnú alternatívu využívania voľného času a rekreačných aktivít pre obyvateľov sídlisk. Nakoľko v rámci obytných súborov môžeme hovoriť o stabilnej, pevne definovanej urbanistickej štruktúre, často krát je možné súčasné vnútrobloky transformovať a regenerovať do cieľovej podoby. V rámci regeneračného procesu je potrebné okrem prvkov zelene riešiť i iné aspekty kvality vnútroblokov (konceptu statickej a dynamickej dopravy, mestský mobiliár, osvetlenie, prvky detských ihrísk a športovísk a pod.) V rámci prvkov zelene je vhodné primárne riešiť stromovú vegetáciu, ale i regeneráciu trávnatých plôch, výsadbu kvetinových záhonov a pod. Zároveň treba zvažovať, ak spracuje kvalitný projekt odborne spôsobilá osoba, minimalizujú sa mnohé problémy v budúcnosti, najmä tie, týkajúce sa udržateľnosti konceptu z pohľadu údržby.

Pri výbere projektových zámerov na realizáciu prvkov zelenej infraštruktúry v sídle a funkčnej oblasti bol aplikovaný integrovaný prístup k problematike, kedy neboli zelené plochy vybrané náhodne, ale prihliadalo sa na prepojenie vybraných priestorov v rámci iných prioritných osí RIUS. Vybrané plochy, či už v rámci bodových, plošných zámerov (Historický park a exteriér objektu bývalých kasární pod Zoborom – plánovaného kultúrneho centra, Lesoparku Borina ako plochy, cez ktorú prechádza významná prepájacia cyklokomunikácia, Brezový Háj v Nitre, ako zelená spojnica medzi nábrežím rieky, cyklokomunikáciami a plánovaným kultúrnym centrom, ďalšie významné plochy zelene vrátane mestských pohrebísk), resp. líniových prvkov v podobe obnovy a regenerácie existujúcich stromoradií (s aspektom úpravy druhového zloženia vysádzaných drevín v reakcii na adaptačné opatrenia voči zmene klímy), zakladaním tzv. „Greenways“, zelených koridorov popri plánovaných cyklokomunikáciách, výsadbou drevín na parkoviskách a pod. spájajú v sebe vždy niekoľko zámerov s cieľom komplexného, logického riešenia potrieb lokality.

V rámci projektových zámerov budovania prvkov zelenej infraštruktúry bude vo fáze projektovej prípravy taktiež nutné aplikovať nové prístupy napr. v oblasti manažmentu a hospodárenia s dažďovou vodou (zadržanie vody v lokalite, nie jej odvádzanie do kanalizácie), vyššiu prioritu priradiť výberu vhodného sortimentu druhov najmä stromov vo výsadbách (nároky na stanovište, nároky na zálievku, rezistenciu voči suchu, teplomilnosť a pod.), plánovaniu finančných prostriedkov na po realizačnú údržbu novovybudovaných prvkov zelenej infraštruktúry, optimalizáciu návrhov s cieľom efektu optimalizácie udržateľnosti investície.

## Technická infraštruktúra mesta Nitra

Technická infraštruktúra mestskej funkčnej oblasti mesta Nitra je tvorená systémom verejného vodovodu, verejnou kanalizačnou sieťou a systémom odpadového hospodárstva.

Celková dĺžka vodovodnej siete mesta Nitra (bez miestnej časti Janíkovce, Lukov dvor, Párovské Háje) je 252 393 m; súčasný stav zásobovania pitnou vodou nedosahuje optimálny stav (súčasný stav zásobovania vodou 489,5 l/s; optimálny stav 691,0 l/s).

Kanalizačná sieť v súčasnosti zasahuje 90% územia, celková dĺžka jestvujúcej kanalizačnej siete je 168 400 m bez započítania dĺžky kanalizačných prípojok k roku 2008; situácia v rôznych mestských oblastiach je rozdielna.

Výkonnosť odpadového hospodárstva je možné hodnotiť napríklad prostredníctvom podielu vyseparovaného odpadu z celkového množstva TKO, ktorý v roku 2013 predstavoval 9,3%, v ďalšom období sa plánuje rast spracovania biologicky rozložiteľného odpadu v existujúcej kompostárni, v roku 2013 bola jej kapacita využitá na 38,8%.

### Rolfesova baňa

Vážnym problémom, ktorý ohrozuje obyvateľov v meste Nitra, sa stáva rozpad skalného masívu Rolfesovej bane, potreba spevňovania svahov a protieróznych opatrení na tomto území. Rozpad skalného masívu a charakter puklín podmienený aj litológiou predurčuje jeho veľkú náchylnosť na ďalšiu eróziu. Jednotlivé úseky južnej lomovej steny možno označiť za silno až extrémne silno ohrozené eróziou, ktorej priebeh vedie k postupnému deštruovaniu strmých skalných stupňov, ich rozpadu prevažne na veľmi malé bloky charakteru ostrohranných štrkových úlomkov bez jemných zemín a vytvorení nespevnených suťových polí pri päte lomových stien, ktorých odhadovaný sypný uhol, ak nie sú náhodne mechanicky zaťažované, je cca 30°-40°. Pri ďalšom postupe erózie možno očakávať v takomto zálomovom uhle ešte ohrozenie 10-20 m pozemkov od terajšieho priebehu vrchnej hrany lomovej steny. Ako erózne procesy sa uplatňujú najmä prúdenie zrážkových vôd po povrchu steny a cez otvorené pukliny a vytláčanie puklinami odčlenených malých úlomkov za spoluúčasti tlaku prúdiacej vody (polohová a kinetická zložka tlaku). Najvýraznejším procesom pôsobiacim v erózii je rozrušovanie masívu zmrazovaním a rozmrazovaním. Mesto Nitra v snahe riešiť ohrozenie a rizikovosť územia Rolfesovej bane v zmysle projektovej dokumentácie sa bude uchádzať o podporu v rámci Operačného programu Kvalita životného prostredia. Následná revitalizácia územia s cieľom prírodno – edukatívnej funkcie sa bude podporovať z IROP v rámci špecifického cieľa 4.3.2.

Súčasťou opatrení a investícií v oblasti kvality životného prostredia, ktoré ovplyvňujú sídelnú štruktúru, budú opatrenia pre život obyvateľov sídlisk s ekologickými princípmi tvorby a ochrany zelene. Súbežne s podporou IROP je príležitosť riešenia na zlepšenie mestského prostredia, revitalizácie miest, sanácie environmentálnych záťaží v mestskom prostredí, ako aj v opustených priemyselných lokalitách v OP Kvalita životného prostredia (PO1, IP 3, IP4 ).

Stratégia UMR bude riešiť opatrenia na zlepšenie mestského prostredia prostredníctvom zámerov posilnenia zelenej infraštruktúry a opatrenia na vodné hospodárstvo v oprávnenom území stratégie UMR. Príspevok k podpore udržateľného mestského rozvoja je relevantný aj v rámci OP Kvalita životného prostredia ( PO1, IP 3, IP 4).

## Kľúčové disparity a hlavné faktory rozvoja

Potreba určenia kľúčových disparít a hlavných faktorov rozvoja je daná nevyhnutnosťou zabezpečenia čo najvyššej adresnosti programového dokumentu. Určenie kľúčových disparít a hlavných faktorov rozvoja vychádza zo SWOT analýzy, spresňuje smerovanie podpory na odstránenie alebo zmierenie koherentne usporiadaných disparít s využitím faktorov rozvoja.

### HOSPODÁRSKY ROZVOJ A ZÁKLADNÁ A INFRAŠTRUKTÚRA

Najvýznamnejšie faktory rozvoja:

- diverzifikovaná hospodárska základňa podporená vstupom investorov
- vytvorené vhodné územno-technické, environmentálne a iné priestorové podmienky pre realizáciu nových investícií
- Nitra vnímaná ako mesto podujatí
- existujúca sieť vedeckých a výskumných inštitúcií, najmä v oblasti poľnohospodárstva, biotechnológií, ekológie, genetického inžinierstva a pod.
- posilnenie dopravného spojenia (nová rýchlostná komunikácia)
- ochrana a prezentácia významných archeologických nálezov (projekt Martinský vrch)

Najvýznamnejšie disparity:

- absencia komplexného informačného systému mesta (digitalizácia)
- nedostatočná spolupráca samosprávy a podnikateľského sektora na báze medzisektorových partnerstiev (ziskový, neziskový sektor)
- absentujúce letisko
- absentujúce priestory pre organizáciu kongresov
- nedostatočná ochrana a prezentácia kultúrneho dedičstva,
- nedostatočné finančné krytie aktivít v oblasti kultúry,
- nedostatočný marketing a propagácia kultúrnej ponuky a prezentácie kultúrneho dedičstva, nevyužívanie kultúrnej ponuky pre rozvoj cestovného ruchu a nízka úroveň služieb

### SOCIÁLNY ROZVOJ A KVALITA ŽIVOTA

Najvýznamnejšie faktory rozvoja:

- vysoká miera stredoškolsky a vysokoškolsky vzdelaných obyvateľov a stály záujem o vzdelanie
- dobrá dostupnosť všetkých druhov vzdelávacích zariadení vrátane existujúcej siete vzdelávacích inštitúcií neformálneho vzdelávania
- rast zamestnanosti umožnený hospodárskym rastom a prílivom PZI
- nárast podpory výskumu, vývoja a celoživotného vzdelávania

- pokračovať v debarierizácii (sociálnej, psychickej, fyzickej) znevýhodnených skupín obyvateľstva
- vybudovať sieť ubytovacích zariadení s resocializačným charakterom
- podpora prevencie skupiny ľudí ohrozených sociálnou exklúziou podpora integrácie ohrozených skupín
- udržanie a posilnenie sociálnej kohézie
- podpora dobrovoľníctva v sociálnej oblasti
- dobudovanie nízkoprahových a komunitných centier
- vytvoriť efektívne partnerstvo mesta s neziskovými organizáciami v oblasti sociálnych služieb
- terénna a sociálna práca s ohrozenými skupinami
- podpora rozvinutia aktivít „Zdravého mesta Nitra“
- skvalitnenie zdravotníckych najmä ambulantných služieb mesta
- prepojenie zdravotnej starostlivosti, sociálnej a bytovej politiky

Najvýznamnejšie disparity:

- slabá prepojenosť škôl s trhom práce
- nedostatočný počet občanov zapojených do celoživotného vzdelávania
- nízky podiel výdavkov na výskum a vývoj
- nedostatočné finančné pokrytie sociálnych služieb
- rozpor medzi nárastom obyvateľstva poprodukčného veku a disponibilnými zdrojmi na pokrytie ich potrieb
- nedostatočné priestorové podmienky (počet zariadení, resp. nevyhovujúci stav existujúcich) pre realizáciu športových aktivít
- absencia viacúčelovej športovej haly
- nedostatočné finančné krytie aktivít v oblasti športu
- rozširovanie a modernizácia siete športovísk a regeneračných a rekreačných zariadení

## Celkové zhrnutie

Nitra je mestom mimoriadneho historického významu v stredoeurópskom regióne, je **správnym centrom** Nitrianskeho kraja, a je súčasne mestom mladých a to vďaka širokej sieti školských a vzdelávacích inštitúcií. Nitru tvorí **13 mestských častí**.

Mesto Nitra je rozvojovým pólom Nitrianskeho kraja. Ekonomickou prioritou sa stal **elektronický priemysel** (vybudovanie priemyselného parku) a rozvoj cestnej infraštruktúry (**výstavba rýchlostnej komunikácie** – úseky R1).

Nitra sa nachádza v rámci kraja, ktorý má dlhodobo najvyšší podiel poľnohospodárskej pôdy v kraji na celkovej poľnohospodárskej pôde. Nitriansky kraj má spomedzi všetkých krajov najväčší relatívny podiel na tržbách za predaj poľnohospodárskych výrobkov. Mesto Nitra je aj medzinárodným výstavným centrom a to vďaka dlhoročnej tradícii výstav a veľtrhov organizovaných štátnym podnikom **Agrokomplex Výstavníctvo Nitra**. Cestovný ruch môže ťažiť z bohatej histórie, ten však zaznamenáva len mierny rozvoj, o čom svedčia nízke počty prenocovaní v meste Nitra.

Nitra je počtom obyvateľov dlhodobo piatym najväčším mestom na Slovensku. Za posledných 10 rokov však stratilo mesto Nitra migráciou viac ako 3 000 obyvateľov. **Najsilnejšie zastúpenie vekových skupín od roku 1999 zaznamenáva veková skupina obyvateľov od 15 do 59 rokov**. Nitra podobne ako vývoj v Slovenskej republike zaznamenáva tiež uzatváranie sobášov u mužov vo veku nad 30 rokov a u žien mladších ako 31 rokov.

Vývoj počtu uchádzačov o zamestnanie v okrese Nitra je podobný vývoju počtu uchádzačov o zamestnanie v meste Nitra. V meste Nitra v období piatich rokov 2007-2011 vzrástol počet uchádzačov o zamestnanie viac ako dvojnásobne, v roku 2015 počet uchádzačov o zamestnanie výrazne klesol pod priemer SR.