



MESTO NITRA

Materiál na rokovanie Mestského zastupiteľstva v Nitre

Predkladateľ:	Marek Hattas, primátor mesta Nitry
Číslo materiálu:	564/2020
Názov materiálu:	Zriaďovacia listina Komunitného centra Orechov dvor
Spracovateľ:	PhDr. Naďa Šimová, vedúca odboru sociálnych služieb
Napísal:	PhDr. Naďa Šimová, vedúca odboru sociálnych služieb Mgr. Martina Záhorcová, referent sociálneho bývania
Prizvať:	
Dátum rokovania MZ:	10.09.2020
Dátum vyhotovenia:	26.08.2020

Návrh na uznesenie:	„na osobitnej strane“
----------------------------	-----------------------

Podpis predkladateľa:	Marek Hattas, v.r.
------------------------------	--------------------

Návrh na uznesenie:

Mestské zastupiteľstvo v Nitre

prerokovalo

Zriaďovaciu listinu Komunitného centra Orechov dvor

schvaľuje

Zriaďovaciu listinu Komunitného centra Orechov dvor

ZRIAĎOVACIA LISTINA

Komunitné centrum Orechov dvor

Mesto Nitra v súlade so zákonom č. 369/1990Zb. o obecnom zriadení v znení neskorších predpisov, za účelom vytvárania podmienok na poskytovanie služieb pre potreby jednotlivca a skupiny, ich vzájomnej interakcie na včasnú intervenciu a na prevenciu sociálnej exklúzie a na základe uznesenia Mestského zastupiteľstva v Nitre č./2020 zo dňa XX.XX.2020

vydáva

Zriaďovaciu listinu

Zriaďovateľ:	Mesto Nitra, Štefánikova tr. 60, 950 06 Nitra
Názov:	Komunitné centrum Orechov dvor
Sídlo:	Orechov dvor 4291/46, 949 05 Nitra
Právna forma:	zariadenie bez právnej subjektivity
S účinnosťou od:	dátumu zápisu do registra poskytovateľov vedeného NSK
Druh sociálnej služby:	Komunitné centrum v súlade s § 24d zákona č. 448/2008 Z. z. o sociálnych službách v znení neskorších predpisov
Forma sociálnej služby:	Terénna a ambulatná forma
Účel zariadenia:	Poskytovanie sociálnej služby v komunitnom centre - komunitná práca zameraná na komunitný rozvoj a komunitnú rehabilitáciu
Predmet činnosti:	<ul style="list-style-type: none">- základné sociálne poradenstvo- pomoc pri uplatňovaní práv a právom chránených záujmov- pomoc pri príprave na školské vyučovanie a sprevádzanie dieťaťa do a zo školy a školského zariadenia- preventívne aktivity- organizácia voľnočasových aktivít a záujmových krúžkov
Cieľová skupina:	Fyzické osoby v nepriaznivej sociálnej situácii ohrozené sociálnym vylúčením alebo obmedzením ich schopnosti sa spoločensky začleniť a samostatne riešiť svoje problémy pre zotrvávanie v priestorovo segregovanej lokalite s prítomnosťou koncentrovanej a generačne reprodukovanej chudoby.
Štatutárny orgán:	primátor mesta

V Nitre, dňa

Pečiatka a podpis zriaďovateľa

Dôvodová správa

MV SR ako Sprostredkovateľský orgán pre OP Ľudské zdroje vyhlásilo v roku 2017 výzvu na predkladanie žiadostí o nenávratný finančný príspevok na výstavbu nových komunitných centier v obciach s prítomnosťou marginalizovaných rómskych komunít.

Uznesením č. 1195/2017 bol Mestským zastupiteľstvom v Nitre schválený návrh na predloženie žiadosti o tento nenávratný finančný príspevok s názvom „Komunitné centrum Orechov dvor“.

Realizácia projektu a hlavnej aktivity projektu "Komunitné centrum Orechov Dvor" bola začatá odovzdaním staveniska zhotoviteľovi stavby dňa 3.6.2019. Dňa 28.01.2020 vydal stavebný úrad obce Dolné Lefantovce právoplatné kolaudačné rozhodnutie, ktorým povoľuje užívanie novostavby „Komunitné centrum Orechov dvor“, parc. č. 1279/7 k. ú. Horné Krškany, súpis./or. číslo 4291/46.

Jedná sa o samostatne stojaci objekt (jednopodlažný), postavený v lokalite Orechov Dvor v bezprostrednej blízkosti nájomných bytov nižšieho štandardu. V budove komunitného centra sa nachádza kancelária pre komunitných sociálnych pracovníkov a pre asistenta bývania, 2 spoločenské miestnosti, kuchynka, skladový priestor, sociálne zariadenie pre ženy, mužov a personál KC ako aj miestnosť pre upratovačku. Budova komunitného centra poskytuje kancelársky priestor 2 terénnym sociálnym pracovníkom a 2 terénnym pracovníkom v rámci NP Terénna sociálna práca a terénna práca v obciach s prítomnosťou marginalizovaných rómskych komunít.

V komunitnom centre sa v zmysle § 24d zákona č. 448/2008 Z. z. o sociálnych službách v znení neskorších predpisov fyzickej osobe, rodine alebo skupine osôb v nepriaznivej sociálnej situácii, ktoré sú ohrozené sociálnym vylúčením, majú obmedzené schopnosti alebo možnosti sa spoločensky začleniť a samostatne riešiť svoje problémy pre zotrvávanie v segregovanej lokalite s prítomnosťou koncentrovanej a generačne reprodukovanej chudoby:

a) poskytuje

- základné sociálne poradenstvo,
- pomoc pri uplatňovaní práv a právom chránených záujmov,
- pomoc pri príprave na školské vyučovanie a sprevádzanie dieťaťa do a zo školy a školského zariadenia,

b) vykonáva preventívna aktivita,

c) zabezpečuje záujmová činnosť.

V komunitnom centre sa poskytuje sociálna služba ambulantnou formou 50 klientom, ale máme záujem o rozšírenie aj terénnej formy. Výkon komunitnej sociálnej práce aktuálne zabezpečujú dvaja komunitní sociálni pracovníci a jeden asistent bývania. Podľa platnej organizačnej štruktúry je voľné 1 miesto sociálneho pracovníka.

Podľa § 62 zákona č. 448/2008 o sociálnych službách a o zmene a doplnení zákona č. 455/1991 Zb. o živnostenskom podnikaní (živnostenský zákon) v znení neskorších predpisov

(ďalej len „zákon o sociálnych službách“) môže mesto ako poskytovateľ sociálnej služby poskytovať sociálne služby len na základe zápisu do registra, ktorý vedie vyšší územný celok.

Podľa § 64 ods. 3 písm. d) zákona o sociálnych službách sa k žiadosti o zápis do registra prikladá štatút alebo iný doklad, ktorým sa preukazuje oprávnenie na právne úkony štatutárneho orgánu právnickej osoby. Z uvedeného dôvodu je potrebné schváliť Zriaďovaciu listinu pre Komunitné centrum Orechov dvor, so sídlom Orechov dvor 4291/46, 949 05 Nitra.

Prílohou tohto materiálu sú údaje o priestorových, personálnych, materiálnych a finančných podmienkach.

Hygienické podmienky sú upravené v prevádzkovom poriadku Komunitného centra Orechov Dvor, ktorý RÚVZ v Nitre schválil dňa 03.02.2020, a ktorým sa riadia zamestnanci komunitného centra. Prevádzkový poriadok je k dispozícii k nahliadnutiu v zariadení.

Stanovisko Komisie MZ v Nitre pre sociálne veci, bývanie a podporu verejného zdravia:

Komisia MZ pre sociálne veci, bývanie a podporu verejného zdravia na svojom zasadnutí dňa 4.8.2020 prerokovala uvedený návrh materiálu a odporúča Mestskému zastupiteľstvu predmetný materiál schváliť.

Stanovisko MR:

Mestská rada v Nitre na svojom zasadnutí dňa 25.08.2020 uvedený materiál prerokovala a odporúča Mestskému zastupiteľstvu v Nitre materiál schváliť podľa predloženého návrhu.

Prílohy:

- Príloha č. 1: **Finančné podmienky** - Komunitné centrum Orechov dvor
- Príloha č. 2: **Priestorové podmienky** - Komunitné centrum Orechov dvor
- Obrázok č. 1: Pôdorys Komunitného centra Orechov dvor
- Príloha č. 3: **Materiálne podmienky** - Komunitné centrum Orechov dvor
- Príloha č. 4: **Personálne podmienky** - Komunitné centrum Orechov dvor
- Príloha č. 5: **Rozsah a podmienky poskytovania odbornej činnosti** - Komunitné centrum Orechov dvor

Finančné podmienky
Komunitné centrum Orechov dvor

Kalkulácia skutočných nákladov – rozpočet na rok 2020

Počet zamestnancov	3
Mzdy, platy, ostatné osobné vyrovnania, odvody do poisťovní	45 000,00 €
Výdavky na energie, vodu, komunikácie	8 000,00 €
Výdavky na materiál	4 000,00 €
Výdavky na rutinnú a štandardnú údržbu	1 000,00 €
Všeobecné služby	1 000,00 €
Stravovanie	1 140,00 €
Odpisy	6 552,00 €
SPOLU	66 692,00 €

Kalkulácia predpokladaných príjmov a výdavkov

Sociálna služba	Forma sociálnej služby	Kapacita	Priemerné bežné výdavky na jednotku výkonu	Priemerné ekonomicky oprávnené náklady na jednotku výkonu	Priemerné skutočne dosiahnuté príjmy na jednotku výkonu
Komunitné centrum Orechov dvor	ambulantná	50	100,20 €/mesiac /klient	111,15 €/mesiac/klient	0 €/mesiac/klient

Zdroje financovania a predpokladané zdroje financovania sociálnej služby

Rozpočet mesta	66 692,00 €
NSK	0,00 €
ÚPSVaR, MPSVaR	0,00 €
Úhrady za poskytovanie sociálnej služby od klientov	0,00 €
Dary PO, FO	0,00 €
Granty, dotácie, projekty	0,00 €
Príspevky na chránené pracoviská	0,00 €
Iné zdroje financovania	0,00 €
SPOLU	66 692,00 €

Priestorové podmienky
Komunitné centrum Orechov dvor

Názov priestoru	Počet
Kancelária pracovníkov KC a asistenta bývania	1
Kancelária pracovníkov TSP a TP	1
Technická miestnosť	1
Toalety – muži	1
Toalety – ženy	1
Kuchynka	1
Spoločenská miestnosť pre aktivity	2
Sklad	1
Bezbariérová toaleta a sprcha	1

Komunitné centrum Orechov dvor je samostatne stojaci jednopodlažný objekt. Zastavaná plocha 243,98 m² (obrázok č. 1). poskytuje priestor pre kanceláriu komunitných sociálnych pracovníkov, kanceláriu pre terénnych sociálnych a terénnych pracovníkov v rámci Národného projektu terénna sociálna a terénna práca v obciach s prítomnosťou marginalizovanej rómskej komunity, plne vybavenú kuchyňu, 2 spoločenské miestnosti pre aktivity komunitného centra, sklad, technickú miestnosť, bezbariérovú sprchu a sociálne zariadenia.

Úžitková plocha komunitného centra je 243,98 m².

Materiálne podmienky
Komunitné centrum Orechov dvor

Vstup cez hlavný vchod – chodba

Materiálne vybavenie	Počet kusov
Nástenka	1

Technické vybavenie	Počet kusov
Ovládacia jednotka alarmu	1
Hasiaci prístroj práškový	1
Central STOP	1

Kancelária komunitných pracovníkov a asistenta bývania

Materiálne vybavenie	Počet kusov
Písacie stoly	4
Kancelárske stoličky	3
Konferenčná stolička	2
Pojazdný kontajner	3
Rohový 5 – policový regál	1
Kancelárska skriňa s dverami	2
Kancelárska skriňa kombinovaná	2
Kovová skrinka na kľúče	1
Kovová nástenná lekárnička	1
Nástenka	2
Kôš na odpadky	1

Technické vybavenie	Počet kusov
Server kamerového systému	1
Multifunkčné zariadenie Canon i-sensys MF724 Cdw	1
LCD monitor NOC	1
Notebook Acer	2
Notebook Lenovo	1
USB modem Huawei E3372	2
Huawei modem	1

Kancelária TSP a TP

Materiálne vybavenie	Počet kusov
Písacie stoly	5
Kancelárske stoličky	4
Konferenčná stolička	2
Pojazdný kontajner	4
Rohový 5 – policový regál	1
Kancelárska skriňa s dverami	1
Kancelárska skriňa kombinovaná	1
Kancelárska skrinka s dverami	2
Nástenka	3
Kôš na odpadky	1

Technické vybavenie	Počet kusov
Multifunkčné zariadenie Konica Minolta C3350i	1
Notebook Acer	4
USB modem Huawei E3372	4

Chodba

Materiálne vybavenie	Počet kusov
Botník Bravo	5
Vešiakový panel	5
Nástenka	1

Technické vybavenie	Počet kusov
Ovládacia jednotka alarmu	1
Hasiaci prístroj práškový	1

Sociálne zariadenie

Materiálne vybavenie	Počet kusov
Držiak na uteráky	2
Umývadlo	1
Dávkovač mydla	1
Držiak na WC papier	1
Kôš na odpadky	1
Radiátor	1
Umývadlo s batériou	1
WC kombi komplet	1
Sprechová batéria	1
Rebríkový radiátor	1

Malá učebňa

Materiálne vybavenie	Počet kusov
Stôl 140 x 180	4
Konferenčná stolička	24
Knižnica	3
Regál so skrinkou a otvorenými poličkami	3
Rohový 5 – policový regál	1
2 - dverová policová skriňa	4
Panelový radiátor	2
Umývadlo s batériou	1

Sklad

Materiálne vybavenie	Počet kusov
Kovový 5 – policový regál	7

Veľká učebňa

Materiálne vybavenie	Počet kusov
Stôl 140 x 180	6
Konferenčná stolička	60
Regál so skrinkou a otvorenými poličkami	3
2 - dverová policová skriňa	1
Umývadlo s batériou	1
Panelový radiátor	3

Technické vybavenie	Počet kusov
Interaktívna tabuľa	1

Kuchynka

Materiálne vybavenie	Počet kusov
Nerezový dvojdrez s batériou	1
Kuchynská linka	1

Technické vybavenie	Počet kusov
Varná doska beko	1
Mikrovlnka Whirlpool	1
Rúra Gorenje	1
Digestor Candy	1
Umývačka riadu beko	1
Kombinovaná chladnička s mrazničkou gorenje	1

Technická miestnosť

Materiálne vybavenie	Počet kusov
Botník Bravo	1
Vešiakový panel	1
Držiak na uteráky	1
Umývadlo	1
Dávkovač mydla	1
Držiak na WC papier	1
Kôš na odpadky	1
WC kombi komplet	1
Panelový radiátor	1

Technické vybavenie	Počet kusov
Centrálna rekuperačná jednotka	1
Bojler	1
Elektrický kotol Protherm	1

Sociálne zariadenie chlapci

Materiálne vybavenie	Počet kusov
WC kombi komplet	2
Pisoár závesný	2
Umývadlo	2
Dávkovač mydla	2
Držiak na WC papier	2
Kôš na odpadky	1
Dávkovač dezinfekcie	1
Radiátor	1

Sociálne zariadenie dievčatá

Materiálne vybavenie	Počet kusov
WC kombi komplet	2
Umývadlo	2
Dávkovač mydla	2
Držiak na WC papier	2
Kôš na odpadky	1
Dávkovač dezinfekcie	1
Radiátor	1

Personálne podmienky
Komunitné centrum Orechov dvor

V organizačnej štruktúre mesta Nitry sú pre prácu v komunitnom centre vytvorené 4 pracovné miesta: 3 x sociálny pracovník, 1 x asistent bývania.

Zamestnanci splňajú kvalifikačné predpoklady v zmysle zákona č. 448/2008 Z. z. o sociálnych službách v znení neskorších predpisov.

Stav zamestnancov v komunitnom centre k 01.09.2020

p. č.	meno a priezvisko	pracovná pozícia
1	Mgr. Nikola Púčeková	sociálny pracovník
2	Mgr. Lucia Magdin Kirschnerová	sociálny pracovník
3	PhDr. PaedDr. Martin Paška	asistent bývania
4	neobsadené	sociálny pracovník

Toho času je 1 pracovné miesto sociálneho pracovníka neobsadené.

Rozsah a podmienky poskytovania odbornej činnosti

Komunitné centrum Orechov dvor

V Komunitnom centre Orechov dvor sa fyzickej osobe, rodine alebo skupine osôb v nepriaznivej sociálnej situácii, ktoré sú ohrozené sociálnym vylúčením, majú obmedzené schopnosti alebo možnosti sa spoločensky začleniť a samostatne riešiť svoje problémy pre zotrvávanie v segregovanej lokalite s prítomnosťou koncentrovanej a generačne reprodukovanej chudoby poskytujú odborné činnosti, iné činnosti a aktivity, ktoré sú poskytované na základe primárnej analýzy potrieb cieľovej skupiny.

V zmysle zákona o sociálnych službách sa v komunitnom centre poskytuje:

- základné sociálne poradenstvo,
- pomoc pri uplatňovaní práv a právom chránených záujmov,
- pomoc pri príprave na školské vyučovanie a sprevádzane dieťaťa do a zo školského zariadenia,
- vykonáva sa preventívna aktivita a zabezpečuje sa záujmová činnosť.

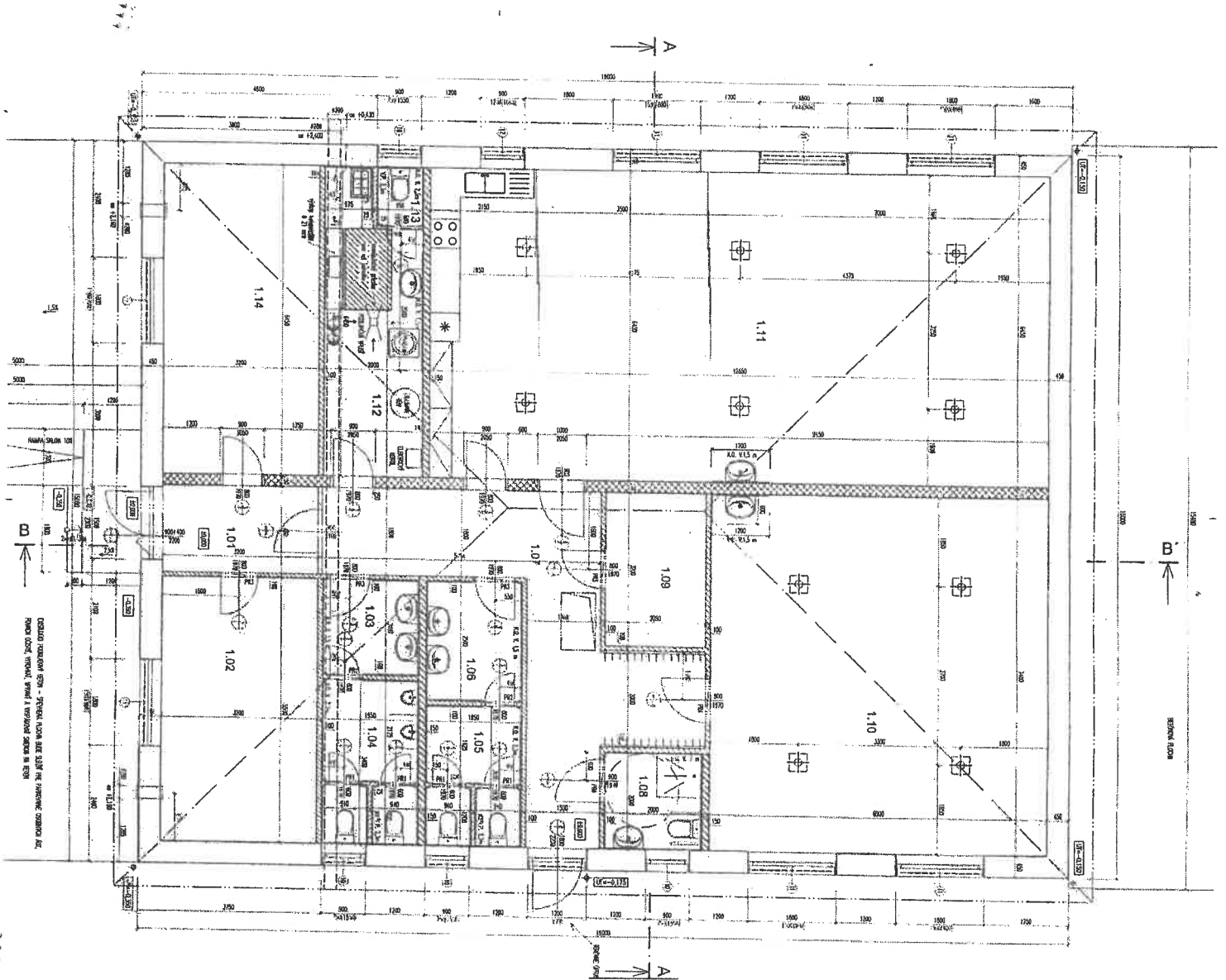
Sociálna služba komunitné centrum je poskytovaná **ambulantnou a terénnou formou** prostredníctvom terénnych programov. **Ambulantné** poskytovanie sociálnej služby sa realizuje **v komunitnom centre, terénna forma** prebieha priamo v **prirodzenom sociálnom prostredí** cieľovej skupiny (napr. školy a školské zariadenia, kultúrny dom, verejné priestranstvá, na ktorých sa cieľové skupiny obvykle zdržiavajú a pod.) alebo **v domácom prostredí** užívateľov.

Pracovníci komunitného centra realizujú svoje činnosti a aktivity aj v prostredí, ktoré môže vylúčené skupiny ovplyvňovať (napr. štátne inštitúcie, lokálni zamestnávateľia, iná komunita a pod.).

V Komunitnom centre Orechov dvor je **sociálna služba poskytovaná počas pracovných dní v čase od 8.00 hod. do 16.00 hod.** Komunitné centrum má presne zadefinovaný **časový rozsah poskytovania** jednotlivých odborných a ďalších činností, ktorý je **zverejnený na voľne prístupnom mieste pri vstupe do komunitného centra**. Časové rozloženie realizácie aktivít komunitného centra počas dňa a v týždni zohľadňuje potreby jednotlivých cieľových skupín a aktuálne zdroje komunitného centra.

Sociálna služba v komunitnom centre poskytované **bezplatne** (rozsah a podmienky poskytovania sociálnej služby sú upravené vo VZN č. 4/2014 o sociálnych službách v znení neskorších dodatkov).

Obrázok č. 1



LEGENDA MIESTNOSTI

Č.M.	Názov miestnosti	P1 (m ²)
1.01	ZADVERIE	5,76
1.02	KANCELÁRIA KC	17,60
1.03	PREDSEŇ - CHLAPCI	3,90
1.04	WC - CHLAPCI	6,63
1.05	WC - DIEVČATÁ	5,66
1.06	PREDSEŇ - DIEVČATÁ	4,88
1.07	CHODBA	22,91
1.08	SPRCHA + WC INVALIDI	4,00
1.09	SKLAD	6,56
1.10	KLUBOVÁ MIESTNOSŤ	51,06
1.11	KLUBOVÁ MIESTNOSŤ	81,59
1.12	TECHNICKÁ MIESTNOSŤ	11,65
1.13	WC - ZAMESTNANCI	1,14
1.14	KANCELÁRIA TSP / SKOLAJE PRESTORY	20,64

ŌZŤIKOVÁ PLOCHA : 243,98 m²
 ZASTAVANÁ PLOCHA : 285,00 m²